

## Obsah

|  |    |
|--|----|
| Úvod.....  | 2  |
| 1 .Legislatíva.....  | 2  |
| 2 .Rozpočet Mesta Banská Bystrica .....  | 2  |
| 3 .Plnenie rozpočtu.....   | 2  |
| 3.1. Štruktúra príjmovej časti rozpočtu.....   | 3  |
| 3.1.1.Príjmy bežného rozpočtu.....   | 3  |
| 3.1.2.Príjmy kapitálového rozpočtu.....  | 7  |
| 3.1.3.Príjmové finančné operácie.....  | 8  |
| 3.2. Štruktúra výdavkovej časti rozpočtu.....  | 8  |
| 3.2.1.Hodnotenie plnenia programového rozpočtu.....  | 8  |
| 4 .Prehľad usporiadania finančných vzťahov Mesta so štátnym rozpočtom a s ostatnými prijatými a poskytnutými dotáciami a grantami za rok 2012..... | 12 |
| 5.Bilancia aktív a pasív.....  | 16 |
| 6 .Stav a vývoj dlhu Mesta .....   | 17 |
| 7.Vyčíslenie a usporiadanie rozpočtového hospodárenia.....   | 19 |
| 8 .Tvorba a použitie peňažných fondov.....   | 20 |
| 9 .Hospodárenie rozpočtových a príspevkových organizácií v zriaďovateľskej pôsobnosti Mesta..  | 21 |
| 9.1. Hospodárenie rozpočtových organizácií .....   | 21 |
| 9.2. Hospodárenie príspevkových organizácií .....  | 22 |
| 10 .Podnikateľská činnosť Mesta .....  | 25 |
| 11 .Prehľad o poskytnutých zárukách .....  | 26 |
| 12 .Prílohy.....   | 26 |
| 13 .Zoznam grafov.....   | 26 |
| 14 .Zoznam tabuliek.....   | 26 |

## Úvod

Záverečný účet Mesta Banská Bystrica za rok 2012 je zostavený v štruktúre, ktorú stanovuje zákon č. 583/2004 Z. z. o rozpočtových pravidlách územnej samosprávy v znení neskorších predpisov. Obsahuje komplexný prehľad rozpočtového hospodárenia, hodnotenie plnenia programov, bilanciu aktív a pasív, prehľad o stave a vývoji dlhu, údaje o nákladoch a výnosoch z podnikateľskej činnosti a údaje o hospodárení príspevkových organizácií v zriaďovateľskej pôsobnosti Mesta.

### 1 . Legislatíva

Záverečný účet Mesta Banská Bystrica za rok 2012 je zostavený v súlade s § 16 odsek 5 zákona č. 583/2004 Z. z. o rozpočtových pravidlách územnej samosprávy v znení neskorších predpisov, na základe ktorého je Mesto povinné zostaviť po skončení rozpočtového roka záverečný účet. Návrh záverečného účtu musí Mesto prerokovať najneskôr do šiestich mesiacov po uplynutí rozpočtového roka.

Ďalej je zostavený v súlade so Zásadami rozpočtového hospodárenia Mesta Banská Bystrica č. ZD 25/2011, ktoré boli schválené uznesením Mestského zastupiteľstva č. 306/2011 dňa 13. decembra 2011.

### 2 . Rozpočet Mesta Banská Bystrica

Rozpočet Mesta Banská Bystrica na rok 2012 bol schválený dňa 13.12.2011 uznesením Mestského zastupiteľstva č. 255/2011.

Rozpočet bol v roku 2012 upravovaný deviatimi zmenami rozpočtu, z ktorých 2 boli schválené primátorom a 7 bolo schválených Mestským zastupiteľstvom. Celkovo bolo v priebehu roka 2012 vykonaných 173 rozpočtových opatrení, čo spôsobilo nárast príjmovej a výdavkovej strany rozpočtu o 12 809 166 Eur na úroveň 57 806 062 Eur, kde:

- upravený rozpočet bežných príjmov predstavuje 44 011 927 Eur,
- upravený rozpočet bežných výdavkov predstavuje 43 919 653 Eur,
- upravený rozpočet kapitálových príjmov predstavuje 2 405 834 Eur,
- upravený rozpočet kapitálových výdavkov predstavuje 3 247 057 Eur.

Upravený rozpočet príjmových finančných operácií predstavoval v roku 2012 sumu 11 388 301 Eur a rozpočet výdavkových finančných operácií predstavoval sumu 10 639 742 Eur a to hlavne kvôli predčasnému splateniu úverov Mesta vedených v Prima banke.

### 3 . Plnenie rozpočtu

Príjmová časť rozpočtu bola v roku 2012 plnená na 93,46 %. Výdavková časť rozpočtu bola čerpaná na úrovni 92,44 %. K 31.12.2012 hospodáril Mesto Banská Bystrica s prebytkom bežného a kapitálového rozpočtu v sume 360 865 Eur. Plnenie príjmovej časti k 31.12.2012 dosiahlo 54 025 170 Eur a výdavková časť 53 437 476 Eur po zapojení finančných operácií, čím vznikol kladný zostatok hospodárenia v sume 587 694 Eur.

Príjmy bežného rozpočtu dosiahli 96,59 %, čo predstavuje 42 510 538 Eur a výdavky bežného rozpočtu boli realizované v sume 41 447 499 Eur na úrovni 94,37 % z plánovaných výdavkov.

To spôsobiloby prebytkové hospodárenie bežného rozpočtu v sume 1 063 038 Eur.

Kapitálové príjmy boli plnené na 27,73 %, čo predstavuje 667 061 Eur a kapitálové výdavky boli plnené na 42,17 %, teda sumu 1 369 235 Eur. Vzhľadom na uvedené plnenie kapitálových príjmov a výdavkov predstavoval schodok kapitálového rozpočtu v roku 2012 sumu 702 174 Eur.

Prebytkové hospodárenie bežného a kapitálového rozpočtu bolo na úrovni 360 865 Eur. Do rozpočtu boli v priebehu roka 2012 zapájané príjmové finančné operácie v celkovej sume 10 847 571 Eur. Z toho vyplýva, že rozpočet príjmových finančných operácií bol plnený na 95,25 %. Výdavkové finančné operácie boli zapojené do rozpočtu v celkovej sume 10 620 742 Eur, pričom boli plnené na 99,83 %. V nasledujúcej tabuľke uvádzame prehľad plnenia rozpočtu príjmov a výdavkov vrátane finančných operácií. Dôvod, prečo boli zapájané finančné operácie v priebehu roka 2012 v takých vysokých sumách v porovnaní s rokom 2011, je refinancovanie úverov a následný prechod platobného styku samosprávy do Československej obchodnej banky, a. s.

Tabuľka č. 1: Plnenie rozpočtu v roku 2012

| Rozpočet                    | Schválený rozpočet | Upravený rozpočet | Plnenie rozpočtu k 31.12.2012 | Plnenie rozpočtu v % |
|-----------------------------|--------------------|-------------------|-------------------------------|----------------------|
| Bežné príjmy                | 42 989 286         | 44 011 927        | 42 510 538                    | 96,59%               |
| Kapitálové príjmy           | 1 223 008          | 2 405 834         | 667 061                       | 27,73%               |
| Príjmové finančné operácie  | 784 602            | 11 388 301        | 10 847 571                    | 95,25%               |
| Bežné výdavky               | 42 707 017         | 43 919 653        | 41 447 499                    | 94,37%               |
| Kapitálové výdavky          | 1 676 635          | 3 247 057         | 1 369 235                     | 42,17%               |
| Výdavkové finančné operácie | 613 244            | 10 639 352        | 10 620 742                    | 99,83%               |

### 3.1. Štruktúra príjmovej časti rozpočtu

Rozpočet bežných a kapitálových príjmov v roku 2012 bol schválený na úrovni 44 212 294 Eur. V priebehu roka bol rozpočtovými opatreniami navýšený na 46 417 761 Eur. K 31.12.2012 predstavovalo plnenie rozpočtu bežných a kapitálových príjmov sumu 43 177 599 Eur, čo je 93,02 % z upraveného rozpočtu. Upravený rozpočet príjmov po zapojení finančných operácií predstavoval sumu 57 806 062. Plnenie príjmovej časti k 31.12.2012 bolo 54 025 170 Eur (93,46%).

#### 3.1.1. Príjmy bežného rozpočtu

Príjmy bežného rozpočtu tvorili daňové, nedaňové príjmy, granty a transfery. Daňové príjmy sú najväčšou príjmovou položkou v rozpočte Mesta.

##### Daňové príjmy

Daňové príjmy tvorili v roku 2012 67,12% z príjmov bežného rozpočtu. V tabuľke č. 2 uvádzame prehľad plnenia rozpočtu daňových príjmov v roku 2012.

Tabuľka č. 2: Daňové príjmy za rok 2012

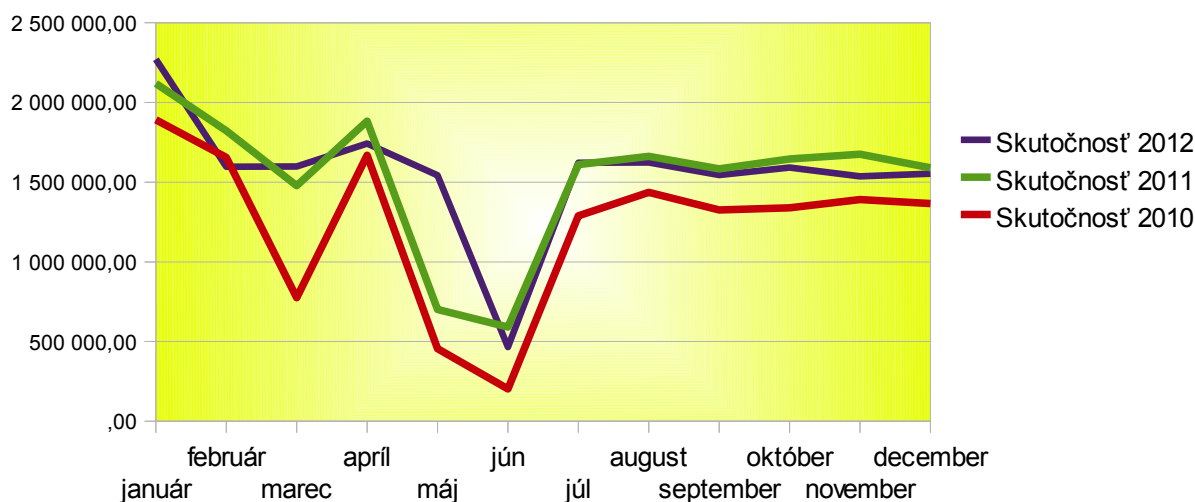
| Rozpočet                   | Schválený         | Upravený          | Plnenie           | Plnenie v %   |
|----------------------------|-------------------|-------------------|-------------------|---------------|
| Podielové dane             | 19 500 000        | 19 500 000        | 18 689 335        | 95,84%        |
| Daň z nehnuteľností        | 6 112 408         | 6 112 408         | 6 176 058         | 101,04%       |
| Ostatné dane               | 3 558 558         | 3 602 958         | 3 630 702         | 100,77%       |
| Sankcie v daňovom konaní   | 0                 | 15 747            | 38 018            | 241,43%       |
| <b>Daňové príjmy spolu</b> | <b>29 170 966</b> | <b>29 231 113</b> | <b>28 534 113</b> | <b>97,62%</b> |

Najvyššiu položku daňových príjmov tvoria podielové dane, tzn. výnos dane z príjmov fyzických osôb pre mesto prideľovaný na základe nariadenia vlády č. 668/2004 Z. z. o rozdeľovaní výnosu dane z príjmov územnej samospráve v znení neskorších noviel.

V nasledujúcom grafe uvádzame vývoj príjmov z podielových daní od roku 2010. Na základe grafu č. 1 môžeme konštatovať podobný vývoj uvedených príjmov v rokoch 2010 až 2012.

Graf č. 1: Vývoj príjmov z podielových daní v rokoch 2010 až 2012

#### Podielové dane z príjmov - vývoj 2010 až 2012

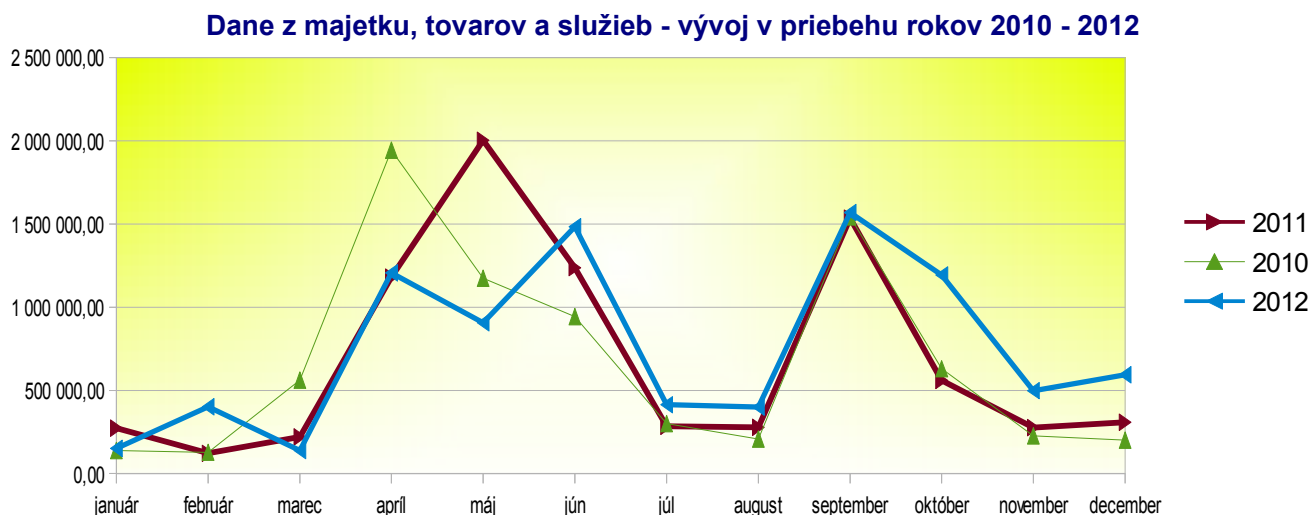


Daň z nehnuteľností predstavovala v roku 2012 príjem v sume 6 176 058 Eur, čo prekročilo predpokladané plnenie o 1,04 %. Oproti roku 2011 došlo k nárastu v plnení príjmov z dane z nehnuteľností, a to o 24,83 %. Skutočnosť, že došlo k nárastu, je podmienená platnosťou Všeobecno záväzného nariadenia Mesta č. 17/2011, ktoré ustanovuje vyššie sadzby dane.

Ostatné dane predstavovali 3 630 702 Eur, čo je nárast oproti roku 2011 o 10,27 %. Tieto príjmy tvorili v roku 2012 hlavne príjmy z poplatkov za komunálny odpad, príjmy z daní a poplatkov za psa, za predajné automaty, užívanie verejného priestranstva, trvalé parkovanie, za dobývací priestor a príjmy zo zrušených miestnych poplatkov.

V nasledujúcom grafe uvádzame vývoj príjmov z miestnych daní a poplatkov podľa zákona č. 582/2004 Z. z. o miestnych daniach a miestnom poplatku za komunálne odpady a drobné stavebné odpady v znení neskorších predpisov.

Graf č. 2: Vývoj príjmov z miestnych daní a poplatkov v rokoch 2010 až 2012



### Nedaňové príjmy

Nedaňové príjmy tvorili v roku 2012 11,93 % bežných príjmov. V nasledujúcej tabuľke uvádzame štruktúru nedaňových príjmov v roku 2012.

Tabuľka č. 3: Nedaňové príjmy za rok 2012

| Rozpočet   | Schválený        | Upravený         | Plnenie          | Plnenie v %   |
|--|------------------|------------------|------------------|---------------|
| Podnikanie a vlastníctvo                         | 1 335 183        | 1 418 322        | 1 459 270        | 102,89%       |
| Administratívne poplatky a iné poplatky a platby | 3 493 496        | 3 592 112        | 2 821 596        | 78,55%        |
| Úroky z vkladov                                  | 13 000           | 13 020           | 7 316            | 56,19%        |
| Iné nedaňové príjmy                              | 511 532          | 578 549          | 639 429          | 110,52%       |
| <b>Nedaňové príjmy spolu</b>                     | <b>5 353 211</b> | <b>5 602 003</b> | <b>4 927 611</b> | <b>87,96%</b> |

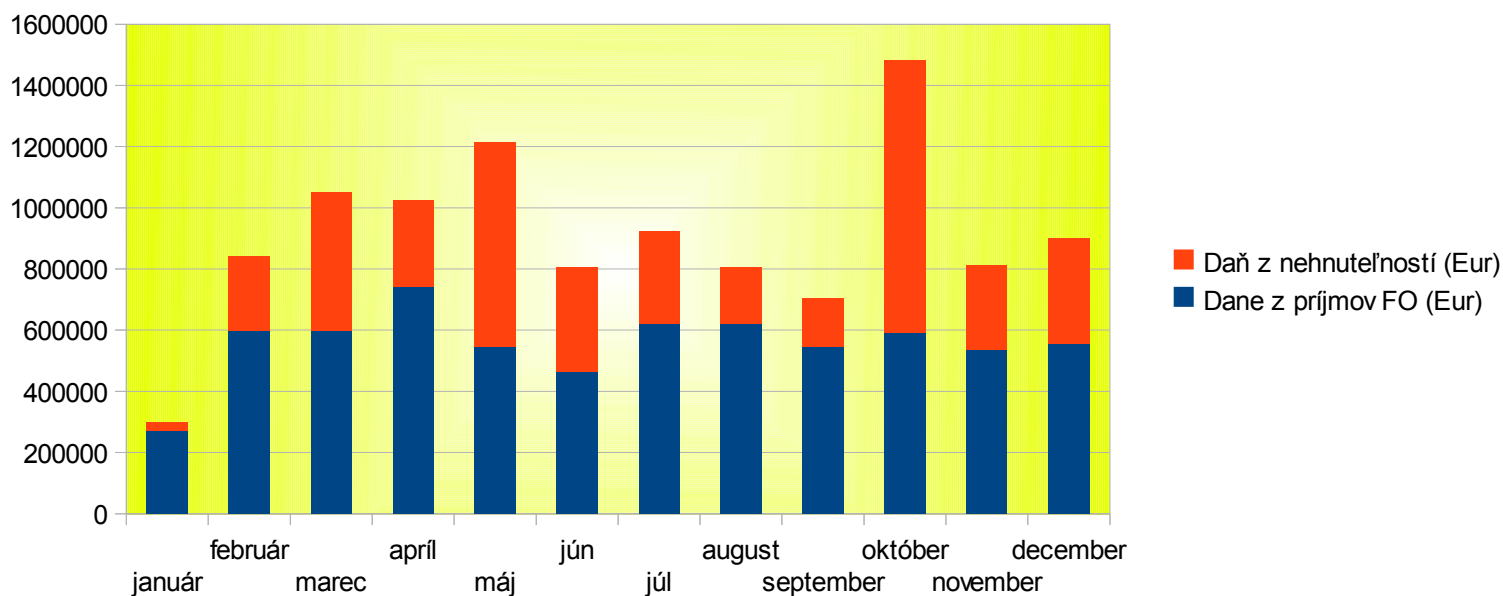
Príjmy z podnikania a vlastníctva predstavovali 1 459 270 Eur. Ich najvyššou položkou boli príjmy z prenájmu budov a priestorov, ktoré tvorili 773 920 Eur

**Tabuľka č. 4: Vývoj majetkových daní v priebehu roka 2012**

| 2012      | Dane z príjmov FO (Eur) | Daň z nehnuteľností (Eur) |
|-----------|-------------------------|---------------------------|
| január    | 270 837,00              | 26 018,99                 |
| február   | 596 582,00              | 245 795,94                |
| marec     | 598 922,84              | 453 544,97                |
| apríl     | 742 030,00              | 284 077,16                |
| máj       | 543 436,00              | 669 815,43                |
| jún       | 465 240,00              | 340 179,24                |
| júl       | 622 172,00              | 301 865,72                |
| august    | 622 992,00              | 183 544,00                |
| september | 545 094,00              | 159 429,64                |
| október   | 591 225,00              | 889 203,46                |
| november  | 536 935,00              | 276 059,42                |
| december  | 553 869,00              | 346 523,67                |

**Graf č. 3: Vývoj príjmov z majetkových daní v roku 2012**

### Majetkové dane - vývoj v roku 2012



Výber administratívnych poplatkov podlieha zákonu č. 145/1995 Zb. o správnych poplatkoch v zmysle neskorších predpisov. Podľa tohto zákona sem patria poplatky za vyhotovenie a overenie matričných dokladov, vyhotovenie odpisu a výpisu z úradných kníh, územné rozhodnutia, stavebné povolenia, rozhodnutia o odstránení a zmene využitia stavby, kolaudačné rozhodnutia, vydanie rybárskeho lístka a podobne. Príjem z administratívnych poplatkov predstavoval v roku 2012 sumu 522 658 Eur, z čoho príjmy z licencií predstavovali 175 268 Eur, pričom sme očakávali príjmy vo výške 500 tis. Eur.

Príjmy z iných poplatkov a platieb tvorili v roku 2012 príjmy z pokút vyrúbených Mestskou políciou v objeme 147 184 Eur. Poplatky za znečistenie ovzdušia predstavovali 2 313 Eur.

Príjmy za poskytnuté služby v zmysle VZN č. 07/20111 o úhradách za sociálne služby v zriaďovateľskej pôsobnosti Mesta Banská Bystrica v hodnote 870 670 Eur a platby za služby v predškolských zariadeniach (úhrady za stravu, režia a príspevky rodičov na jasle a materské školy) predstavovali 1 022 494 Eur.

Úroky z vkladov sa v roku 2012 podieľali na bežných príjmoch sumou 7 316 Eur, čo je pokles oproti roku 2011 o 46,89 %. Ich výšku ovplyvňuje úroková miera na vkladových účtoch a krátkodobých vkladoch.

Iné nedaňové príjmy predstavujú príjmy z poplatkov z výťažku stávkových hier a podobných hier, ktoré spĺňajú všetky podmienky prevádzkovania podľa zákona o hazardných hrách v sume 639 429 Eur. Samotné výťažky z hazardných hier boli v roku 2012 vo výške 251 465,92 Eur.

### Granty a transfery

Tabuľka č. 5: Granty a transfery za rok 2012

| Rozpočet                        | Schválený        | Upravený         | Plnenie          | Plnenie v %   |
|---------------------------------|------------------|------------------|------------------|---------------|
| Granty                          | 6 000            | 73 697           | 81 893           | 111,12%       |
| Zahraničné transfery            | 0                | 0                | 0                | 0,00%         |
| Tuzemské transfery              | 8 459 109        | 9 105 114        | 8 966 921        | 98,48%        |
| <b>Granty a transfery spolu</b> | <b>8 465 109</b> | <b>9 178 811</b> | <b>9 048 814</b> | <b>98,58%</b> |

Granty sú tvorené zo sponzorských prostriedkov, či iných finančných darov. V roku 2012 predstavovali sumu 81 893 Eur, v porovnaní s rokom 2011 sme zaznamenali nárast o 186,43 %. Najväčšiu položku tvorili granty pre ZŠ v sume 58 062 Eur.

Bežné tuzemské transfery predstavujú príjmy z prostriedkov štátneho rozpočtu, rozpočtu vyššieho územného celku, štátnych fondov alebo z rozpočtov iných miest a obcí na Slovensku. Najväčšiu položku z tuzemských transferov tvorili transfery zo štátneho rozpočtu v sume 8 842 019 Eur, čo je 98,61 % z tuzemských transferov. Najväčšou položkou z bežných transferov zo štátneho rozpočtu tvorili transfery na mzdy a bežné výdavky základných škôl.

Príjem zo zahraničných transferov Mesto Banská Bystrica v priebehu roka 2012 neviduje.

#### 3.1.2. Príjmy kapitálového rozpočtu

Rozpočet kapitálových príjmov v roku 2012 bol schválený na úrovni 1 223 008 Eur. V priebehu roka bol rozpočtovými opatreniami navýšený na sumu 2 405 834 Eur. Skutočná výška kapitálových príjmov v roku 2012 predstavovala 667 061 Eur. Nízke plnenie kapitálových výdavkov ovplyvnila hlavne skutočnosť, že Mesto očakávalo príjem finančných prostriedkov na projekt KOMUCE. Štruktúru kapitálových príjmov za rok 2012 uvádzame v nasledujúcej tabuľke.

Tabuľka č. 6: Kapitálové príjmy za rok 2012

| Rozpočet                          | Schválený        | Upravený         | Plnenie        | Plnenie v %   |
|-----------------------------------|------------------|------------------|----------------|---------------|
| Nedaňové príjmy                   | 1 223 008        | 1 234 608        | 607 061        | 49,17%        |
| Granty                            | 0                | 10 000           | 10 000         | 100,00%       |
| Transfery v rámci verejnej správy | 0                | 1 161 226        | 50 000         | 4,31%         |
| <b>Kapitálové príjmy spolu</b>    | <b>1 223 008</b> | <b>2 405 834</b> | <b>667 061</b> | <b>27,73%</b> |

Rozpočet kapitálových príjmov tvoria nedaňové príjmy z odpredaja majetku. Príjem z predaja kapitálových aktív predstavoval 132 566 Eur a príjem z predaja pozemkov predstavoval 462 895 Eur. Plnenie nedaňových príjmov predstavovalo 49,17 %.

Kapitálové transfery v rámci verejnej správy v roku 2012 tvorila dotácia na financovanie projektu „Robotnícky dom v sume 50 000 Eur.

### 3.1.3. Príjmové finančné operácie

Rozpočet príjmových finančných operácií bol v roku 2012 schválený na úrovni 784 602 Eur. V priebehu roka bola táto suma upravená na 11 388 301 Eur, pričom plnenie bolo 95,25 %.

Príjmy z finančných operácií v roku 2012 dosiahli 10 847 571 Eur. Najväčšou príjmovou finančnou transakciou boli príjmy z úverov, ktorými Mesto refinancovalo existujúce úvery a to vo výške 10 221 395 Eur.

## 3.2. Štruktúra výdavkovej časti rozpočtu

Schválený rozpočet bežných a kapitálových výdavkov v roku 2012 bol zostavený na úrovni 44 383 652 Eur, pričom v priebehu roka bol úpravami navýšený na sumu 47 166 710 Eur. V roku 2012 boli skutočne realizované bežné a kapitálové výdavky rozpočtu na úrovni 42 816 734 Eur. Upravený rozpočet výdavkov po zapojení finančných operácií predstavoval 57 806 062 Eur. Plnenie výdavkovej časti rozpočtu dosiahlo k 31.12.2012 53 437 476 Eur.

### 3.2.1. Hodnotenie plnenia programového rozpočtu

Výdavková časť rozpočtu Mesta pozostáva zo šestnástich programov, v rámci ktorých sú výdavky realizované. V tabuľke č. 6 uvádzame prehľad plnenia rozpočtu za rok 2012 v štruktúre podľa jednotlivých programov.



Tabuľka č. 7: Plnenie programového rozpočtu za rok 2012

| Program                             | Upravený rozpočet | Plnenie rozpočtu k 31.12.2012 |                    |                   |                   | Plnenie v %   |
|-------------------------------------|-------------------|-------------------------------|--------------------|-------------------|-------------------|---------------|
|                                     |                   | Bežné výdavky                 | Kapitálové výdavky | Finančné operácie | Plnenie spolu     |               |
| 1. Plánovanie, manažment a kontrola | 910 837           | 415 268                       | 15 574             |                   | 430 842           | 47,30%        |
| 2. Propagácia a marketing           | 443 377           | 321 271                       | 18 800             | 2 143             | 342 213           | 77,18%        |
| 3. Interné služby                   | 3 667 331         | 1 661 831                     | 51 032             |                   | 1 712 863         | 46,71%        |
| 4. Služby občanov                   | 1 006 579         | 527 032                       | 414 728            |                   | 941 760           | 93,56%        |
| 5. Bezpečnosť, právo a poriadok     | 1 339 268         | 1 207 117                     | 13 042             |                   | 1 220 159         | 91,11%        |
| 6. Odpadové hospodárstvo            | 3 784 976         | 3 579 684                     | 4 728              |                   | 3 584 412         | 94,70%        |
| 7. Miestne komunikácie              | 3 071 628         | 2 656 221                     | 304 722            |                   | 2 960 943         | 96,40%        |
| 8. Doprava                          | 3 537 090         | 3 491 296                     |                    |                   | 3 491 296         | 98,71%        |
| 9. Verejné osvetlenie               | 907 100           | 835 167                       | 11 911             |                   | 847 078           | 93,38%        |
| 10. Vzdelávanie                     | 17 588 618        | 16 944 462                    | 107 722            |                   | 17 052 184        | 96,95%        |
| 11. Šport                           | 1 596 811         | 1 337 212                     | 200 000            | 49 483            | 1 586 695         | 99,37%        |
| 12. Kultúra                         | 652 027           | 613 702                       | 8 000              |                   | 621 702           | 95,35%        |
| 13. Prostredie pre život            | 1 469 150         | 1 191 158                     | 216 036            |                   | 1 407 194         | 95,78%        |
| 14. Bývanie                         | 45 286            | 23 436                        | 2 940              |                   | 26 376            | 58,24%        |
| 15. Sociálna služba                 | 1 569 886         | 1 248 432                     | 0                  | 3 500             | 1 251 932         | 79,75%        |
| 16. Administratíva                  | 16216098          | 5 394 212                     |                    | 10 565 616        | 15 959 828        | 98,42%        |
| <b>Výdavky spolu</b>                | <b>57 806 062</b> | <b>41 447 501</b>             | <b>1 369 235</b>   | <b>10 620 742</b> | <b>53 437 477</b> | <b>92,44%</b> |

Celkové plnenie výdavkovej časti rozpočtu v roku 2012 bolo na úrovni 98,42 %. Najnižšie čerpanie bolo v rámci programu 14. Bývanie, a to v objeme 26 376 Eur. Najvyššie čerpanie bolo v programe 10. Vzdelávanie v objeme 17 052 184 Eur a v programe 16. Administratíva v objeme 15 959 828 Eur.

V rámci programu **1. Plánovanie, manažment a kontrola** bolo v roku 2012 najvyššie plnenie v podprograme 1.6 Útvar hlavného architekta, a to až 54,53 % z celkových výdavkov realizovaných v tomto programe. Výdavky realizované v rámci tohto podprogramu slúžia na pokrytie bežných výdavkov Útvaru hlavného architekta. Plnenie programu 1. Plánovanie, manažment a kontrola ovplyvnilo nízke plnenie prvku 1.2.3. Projektové plánovanie, kde upravený rozpočet výdavkov na rok 2012 predstavoval 57 660 Eur, pričom realizované výdavky boli len na úrovni 6,95 % z upraveného rozpočtu.

Program **2. Propagácia a marketing** zahŕňa výdavky na prezentáciu mesta, Informačné centrum, Kroniku mesta, partnerské mestá a medzinárodnú spoluprácu. Najvyššou výdavkovou položkou boli výdavky na Cestovný ruch v sume 216 381 Eur, čo je 63,23 % z výdavkov realizovaných v tomto programe. Na Informačné centrum bolo z rozpočtu Mesta vynaložených 93 825 Eur.

Zámerom programu **3. Interné služby** je zabezpečiť flexibilnú a kvalitnú činnosť samosprávy mesta prostredníctvom efektívnych a účinných interných služieb. U plánovaných výdavkov predstavovalo plnenie 46,71 %. V rámci tohto programu boli v roku 2012 výdavky štruktúrované nasledovne :

|   |             |
|---|-------------|
| – právne služby                                       | 26 939 Eur  |
| – činnosť orgánov mesta                               | 202 652 Eur |
| – materiálové zabezpečenie úradu                      | 193 096 Eur |
| – správa a evidencia majetku                          | 951 158 Eur |
| – vzdelávanie zamestnancov mesta                      | 10 492 Eur  |
| – autodoprava   | 38 196 Eur  |
| – sieť MsÚ a organizácií v zriaďovateľskej pôsobnosti | 159 929 Eur |
| – zabezpečenie úkonov spojených s voľbami             | 79 370 Eur  |

Najvyššou položkou boli výdavky na správu a evidenciu nehnuteľného majetku, a to najmä na energie (318 636 Eur), opravy, rutinnú a štandardnú údržbu (104 905 Eur) a výdavky na služby (163 081 Eur).

V roku 2012 bolo na program **4. Služby občanom** vynaložených 93,56 % z plánovaných výdavkov. Najvyššie výdavky boli realizované v podprograme 4.12 Elektronické služby, pričom boli vynaložené na financovanie elektronizácie verejnej správy vo výške 414 728 Eur (kapitálové výdavky).

V rámci programu **5. Bezpečnosť, právo a poriadok** sa realizujú výdavky súvisiace s hliadkovaním, kamerovým systémom, prevenciou, vzdelávaním a odbornou prípravou príslušníkov MsP, civilnou obranou, požiarnou ochranou a výdavky na Karanténnu stanicu. Tieto výdavky boli plnené na 91,93 % z plánovaných výdavkov. Celkové realizované výdavky v tomto programe predstavovali za rok 2012 1 231 160 Eur. Najvyššie výdavky boli realizované v podprograme 5.1.1 Hliadkovanie, a to v sume 1 129 280 Eur vynaložených na mzdy mestských policajtov.

V programe **6. Odpadové hospodárstvo** sa v priebehu roka realizovali najmä výdavky na zabezpečenie odvozu komunálneho odpadu od fyzických a právnických osôb. Výdavky v tomto programe predstavovali v roku 2012 sumu 3 584 412 Eur, čo je 94,70 % z plánovaných výdavkov. Najvyššie výdavky boli spojené s uložením odpadu od fyzických osôb (925 660 Eur) a s odvozom odpadu fyzických osôb (802 764 Eur).

Výdavky na výstavbu a rekonštrukciu miestnych komunikácií, opravu miestnych komunikácií, správu a údržbu miestnych komunikácií, svetelné signalizácie a cestný právny orgán boli v roku 2012 realizované v programe **7. Miestne komunikácie**. Z plánovaných výdavkov predstavovalo plnenie tohto programu 96,40 %. Najvyššie náklady boli realizované v rámci podprogramu 7.2 Oprava miestnych komunikácií v sume 1 312 511 Eur, z čoho 96,84 % výdavkov bolo vynaložených na rutinnú a štandardnú údržbu miestnych komunikácií.

Program **8. Doprava** obsahuje výdavky spojené so zabezpečením autobusovej dopravy, citybusov

a trolejbusovej dopravy. V roku 2012 predstavovalo plnenie v rámci programu 98,71 % plánovaných výdavkov. Najvyššie výdavky boli vynaložené v rámci podprogramu 8.1 Autobusová doprava v sume 2 238 834 Eur. Toto čerpanie bolo tvorené príspevkom na bežné výdavky autobusovej dopravy.

V roku 2012 realizovalo Mesto Banská Bystrica v rámci programu **9. Verejné osvetlenie** úhradu elektrickej energie pre verejné osvetlenie v sume 847 078 Eur, čo bolo najvyššou výdavkovou položkou tohto programu. Zvyšné výdavky boli vynaložené na opravy, údržbu a rekonštrukcie verejného osvetlenia.

V programe **10. Vzdelávanie** bol realizovaný najvyšší objem výdavkov, a to až 31,91 % z celkových realizovaných výdavkov v roku 2012. Program bol plnený na 96,95 % plánovaných výdavkov. Výdavky boli v roku 2012 v rámci programu členené nasledovne:

|  |                |
|--|----------------|
| – materské školy                           | 3 501 949 Eur  |
| – školské stravovanie v materských školách | 1 137 625 Eur  |
| – základné školy                           | 10 634 192 Eur |
| – neformálne vzdelávanie pre deti a mládež | 215 078 Eur    |
| – neštátne školské zariadenia              | 1 121 130 Eur  |
| – školský úrad                             | 39 781 Eur     |
| – mestské detské jasle                     | 268 070 Eur    |
| – dotácia pre deti v hmotnej núdzi         | 26 636 Eur     |

V rámci programu **11. Šport** boli v roku 2012 výdavky vynakladané na športovú infraštruktúru, športové zariadenia, podujatia, podporu športu grantovým systémom a pre príspevkovú organizáciu Správa športových a telovýchovných zariadení. Z plánovaných výdavkov bolo realizovaných 99,37 %. Najvyššou výdavkovou položkou boli výdavky na prevádzku Krytej plavárne v sume 502 000 Eur, čo je 31,64 % výdavkov vynakladaných na šport.

Mesto realizovalo v rámci programu **12. Kultúra** viacero kultúrnych podujatí, zabezpečovalo opravu a údržbu kultúrnych pamiatok, poskytovalo podporu kultúry grantovým systémom. Program bol plnený na 95,35 %. V rámci tohto programu poskytlo Mesto príspevok na prevádzku príspevkovej organizácii Park kultúry a oddychu, ktorý predstavoval 253 320 Eur, čo je 40,75 % z výdavkov vynaložených v roku 2012 na kultúru.

Výdavky realizované v programe **13. Prostredie pre život** boli vynakladané na fontány, verejné hodiny, údržbu vodných tokov, verejné pieskoviská a ihriská, údržbu a výsadbu mestskej zelene, deratizáciu mesta, hluk a ovzdušie a mestský mobiliár. Program bol plnený na 95,78 % z plánovaných výdavkov. Najvyššie výdavky boli vynaložené v podprograme 13.5 Údržba a výsadba mestskej zelene v sume 599 249 Eur. Prevádzkový príspevok pre ZAaRES bol poskytnutý vo výške 476 550 Eur.

Z programu **14. Bývanie** je financovaná správa a evidencia mestských bytov, bytový fond –

nájomné byty a Štátny fond rozvoja bývania. Skutočné výdavky predstavovali 26 376 Eur, čo je 58,24 % zo skutočných výdavkov realizovaných v tomto programe. Z toho 90,47 % predstavovali výdavky na prenesený výkon štátnej správy v oblasti ŠFRB, ktoré boli hradené z transferu zo štátneho rozpočtu.

Program **15. Sociálna služba** obsahuje výdavky na zabezpečenie komplexnej starostlivosti o sociálne znevýhodnené skupiny obyvateľov. Program bol plnený na 79,75 %. Najvyššie výdavky boli realizované v podprograme 15.1 Pobytové sociálne služby v sume 632 180 Eur. Nižšie plnenie výdavkov bolo ovplyvnené nenaplnením plánovaných výdavkov na mzdy v sume 91 600 Eur a nenaplnením plánovaných výdavkov na tovary a služby v objeme 94 151 Eur. Zo zdrojov podielových daní bolo v rámci programu 15. vynaložených 1 177 795,31 Eur, t.j. 6,30 %.

V programe **16. Administratíva** boli v roku 2012 realizované výdavky v objeme 10 565 616 Eur, čo predstavovalo 99,82 % z plánovaných výdavkov. Po programe 10. Vzdelávanie je druhým najnákladnejším programom. Obsahuje výdavky, ktoré nie sú priradené k ostatným programom. Splátky istín z dlhodobých bankových úverov predstavovali 10 565 616 Eur a to vzhľadom refinancovanie úverov a následný prechod platobného styku samosprávy do Československej obchodnej banky, a. s..

#### **4. Prehľad usporiadania finančných vzťahov Mesta so ŠR a s ostatnými prijatými a poskytnutými dotáciami a grantami za rok 2012**

V zmysle § 16 ods. 2 Zákona č. 583/2004 Z. z. o rozpočtových pravidlách územnej samosprávy boli k 31.12.2012 vysporiadané vzťahy Mesta s prijatými finančnými prostriedkami zo štátneho rozpočtu, s ostatnými dotáciami a grantami. Rozdiel medzi poskytnutou a skutočne použitou sumou finančných prostriedkov bol vrátený jeho poskytovateľovi na začiatku roka 2013 a ostatné nedočerpané účelové finančné prostriedky, ktoré možno dočerpať v roku 2013 budú v nedočerpanej sume v roku 2013 zaradené do rozpočtu Mesta na rok 2013.

*Tabuľka č. 8: Prehľad prijatých grantov a transferov*

Výsledky hospodárenia a Záverečný účet Mesta Banská Bystrica za rok 2012

| Granty a transfery             | Zdroj financovania             | Príjem                          |                     | Výdavok             | Zostatok prostriedkov |
|--------------------------------|--------------------------------|---------------------------------|---------------------|---------------------|-----------------------|
|                                |                                | Zapojenie do rozpočtu z min. r. | Príjem v roku 2012  |                     |                       |
| ZŠ                             | ŠR                             |                                 | 7 348 590,73        | 7 208 579,63        | 140 011,10            |
|                                |                                | 2 604,00                        |                     | 2 604,00            |                       |
| MŠ – predškolači               | ŠR                             |                                 | 103 898,00          | 81 503,71           | 22 394,29             |
| MŠ – projekty                  | ŠR                             |                                 | 9 682,75            | 9 682,75            |                       |
|                                | ŠR z roku 2011                 | 13 210,50                       |                     | 13 210,50           |                       |
| ZŠ Hronská                     | ŠR                             |                                 | 59 874,27           | 59 874,27           |                       |
| projekt ZŠ Moskovská           | EÚ                             | 2 512,47                        |                     | 512,00              | 2 000,47              |
|                                | spolufinancovanie ŠR           | 325,28                          |                     | 90,00               | 235,28                |
| projekt ZŠ Radvanská           | EÚ                             | 5 572,64                        |                     | 5 572,64            |                       |
|                                | spolufinancovanie ŠR           | 655,59                          |                     | 655,59              |                       |
| projekt ZŠ Sitnianska          | EÚ                             | 10 620,01                       |                     | 10 620,01           |                       |
|                                | spolufinancovanie ŠR           | 1 248,58                        |                     | 1 248,58            |                       |
|                                | EÚ                             |                                 | 11 687,05           | 11 687,05           |                       |
|                                | spolufinancovanie ŠR           |                                 | 1 374,95            | 1 374,95            |                       |
| projekt ZŠ Okružná             | EÚ                             | 5 557,31                        | 17 532,37           | 18 834,73           | 4 254,95              |
|                                | spolufinancovanie ŠR           | 653,80                          | 2 062,63            | 2 215,86            | 500,57                |
| Projekt od dávok k plat. Práci | EÚ                             |                                 | 65 821,77           | 61 187,62           | 4 634,15              |
|                                | spolufinancovanie ŠR           |                                 | 7 743,74            | 7 198,44            | 545,30                |
| projekt ZŠ Mesto BB            | EÚ                             | 5 314,17                        | 5 582,65            | 10 896,82           |                       |
|                                | spolufinancovanie ŠR           | 651,59                          | 656,90              | 1 308,49            |                       |
| PVŠS – ŠÚ                      | ŠR                             |                                 | 38 613,00           | 36 795,03           | 1 817,97              |
| PVŠS – ŠFRB                    | ŠR                             |                                 | 23 760,21           | 23 760,21           |                       |
| PVŠS – matrika                 | ŠR                             |                                 | 66 749,19           | 66 749,19           |                       |
| PVŠS – hlásenie pobytu         | ŠR                             |                                 | 26 340,27           | 26 340,27           |                       |
| PVŠS CdaPk                     | ŠR                             |                                 | 4 423,00            | 4 423,00            |                       |
| PVŠS – ŽP                      | ŠR                             |                                 | 8 984,05            | 8 984,05            |                       |
| PVŠS – SÚ                      | ŠR                             |                                 | 78 640,50           | 78 640,50           |                       |
| PVŠS – SÚ – od obcí            | ŠR                             |                                 |                     | ,00                 |                       |
| Voľby                          | ŠR                             |                                 | 79 315,69           | 79 315,69           |                       |
| vojnové hroby                  | od. ost. Subj. verejnej správy |                                 | 2 293,60            | 2 293,60            |                       |
| pamätihodnosti Mesta           | ŠR                             |                                 | 4 000,00            | 4 000,00            |                       |
| Moja bezpečnosť na ceste       | ŠR                             |                                 | 3 000,00            | 3 000,00            |                       |
| OSV – SDS                      | ŠR                             |                                 | 816 102,15          | 771 309,91          | 44 792,24             |
| SDS – platby od obcí           | od. ost. Subj. verejnej správy |                                 | 460,26              | 460,26              |                       |
| Kotva, Tymián                  | ŠR                             |                                 | 75 600,00           | 70 434,00           | 5 166,00              |
| prídavky na deti               | ŠR                             |                                 | 6 117,63            | 5 194,02            | 923,61                |
|                                | ŠR z roku 2011                 | 990,37                          |                     | 990,37              |                       |
| hmotná núdza                   | ŠR                             |                                 | 34 561,03           | 34 561,03           |                       |
| aktívacia nezamestnaných       | ŠR                             |                                 | 2 695,99            | 2 695,99            |                       |
| podpora zamestnanosti          | EÚ                             |                                 | 4 585,58            | 4 585,58            |                       |
| chránené pracovisko            | spolufinancovanie ŠR           |                                 | 809,22              | 809,22              |                       |
|                                | ŠR                             |                                 | 1 053,93            | 1 053,93            |                       |
|                                | ŠR z roku 2011                 | 801,60                          |                     | 801,60              |                       |
| skladníci                      | od. ost. Subj. verejnej správy |                                 | 801,60              | 801,60              |                       |
| katastrálny úrad – ROEP        | ŠR                             |                                 | 16,60               | 16,60               |                       |
|                                | zo štátneho fondu              |                                 | 51 888,00           | 51 888,00           |                       |
| recyklačný fond                | ŠR z roku 2011                 | 16 894,34                       | ,00                 | 16 894,34           |                       |
| rekonštr.rob.dom-projekt       | ŠR                             |                                 | 50 000,00           |                     | 50 000,00             |
| BBSK                           | od. ost. Subj. verejnej správy |                                 | 1 000,00            | 1 000,00            |                       |
| údržba CO krytov               | iný subjekt                    |                                 | 6 000,00            | 2 847,72            | 3 152,28              |
| Stadetore – na údržbu          | iný subjekt                    |                                 | 1 830,63            |                     | 1 830,63              |
| SDS                            | iný subjekt                    |                                 | 200,00              | 200,00              |                       |
| MŠ                             | iný subjekt                    |                                 | 500,00              | 495,33              | 4,67                  |
| ZŠ – granty v príjmoch škôl    | iný subjekt                    |                                 | 58 062              | 58 062,15           |                       |
| OPM-CR                         | iný subjekt                    |                                 | 2 000,00            |                     | 2 000,00              |
| NR-PP cyklostanoisko           | iný subjekt                    |                                 | 3 000,00            |                     | 3 000,00              |
| Sásovská dolina                | iný subjekt                    |                                 | 10 300,00           | 10 300,00           |                       |
| detské ihrisko                 | iný subjekt                    |                                 | 10 000,00           |                     | 10 000,00             |
| ZUŠ – v príjmoch školy         | iný subjekt                    |                                 | 3 500,00            | 3 500,00            |                       |
| PR-KP                          | od. ost. Subj. verejnej správy |                                 | 1 000,00            | 1 000,00            |                       |
| <b>SPOLU</b>                   |                                | <b>67 612,25</b>                | <b>9 024 149,94</b> | <b>8 809 503,35</b> | <b>297 263,51</b>     |

Výsledky hospodárenia a Záverečný účet Mesta Banská Bystrica za rok 2012

Mesto Banská Bystrica je zriaďovateľom troch príspevkových organizácií. Na základe § 24 ods. 9 Zákona č. 523/2004 o rozpočtových pravidlách verejnej správy v znení neskorších predpisov má príspevková organizácia po uplynutí rozpočtového roka povinnosť vykonať zúčtovanie finančných vzťahov s rozpočtom zriaďovateľa a so štátnym rozpočtom.

V tabuľke č. 9 uvádzame informácie o výške príspevkov smerovaných príspevkovým organizáciám.

Tabuľka č. 9: Prehľad príspevkov pre príspevkové organizácie za rok 2012

|                       | PKO        | SŠTZM   | ZARES   |
|-----------------------|------------|---------|---------|
| prevádzkový príspevok | 253 320,00 | 475 725 | 476 550 |
| čerpanie              | 253 195,50 | 475 725 | 476 550 |
| vrátené               | 124,50     | 0       | 0       |
| ostatné príspevky     | 93 620,67  | 208 000 | 647 777 |
| čerpanie              | 93 605,93  | 208 000 | 647 777 |
| vrátené               | 14,74      | 0       | 0       |

Okrem dotácií pre príspevkové organizácie poskytla samospráva zo svojho rozpočtu dotácie rôznym fyzickým aj právnickým osobám.

Tabuľka č. 10: Prehľad o poskytnutých dotáciách z rozpočtu Mesta Banská Bystrica za r. 2012(Eur)

| Prehľad o poskytnutých dotáciách z rozpočtu Mesta Banská Bystrica |  |      |       |
|---|--|------|-------|
| Žiadateľ  | Účel   | Suma |       |
| Elena Králiková   | Krásne je žiť – 2. vydanie knihy             | 100  |       |
| Návrat o.z.   | Vieš. Kto si? ... si veľmi...                | 200  |       |
| Verejná knižnica Mikuláša Kováča                                  | BB – Mesto rodiny – rado dá im na knihy!     | 3000 |       |
| Stredoslovenská galéria   | Pozývame Vás do galérie III.                 | 1000 |       |
| Teodor Bindas   | Jazz v BB                                    | 2000 |       |
| Vresk factory o.z.  | Barbakan 2012                                | 2000 |       |
| Štátna vedecká knižnica   | Nákup literatúry do fondu                    | 500  |       |
| Banskobystrický geomontánný park                                  | Financovanie časopisu Bys. Permon            | 3000 |       |
| Enterprise  | Publikácia Orbis urbi                        | 3500 |       |
| O.z. Kultúra pre všetkých   | Letom svetom umením 2012                     | 3680 |       |
| Klub 77   | Alternative music live 2012                  | 2500 |       |
| Stredoslovenské osvetové stredisko                                | Víkend s fotografiou                         | 600  |       |
| Ing. Marcel Perecár   | Vydanie básnickej trilógie                   | 300  |       |
| Nula o.z.   | Organizovanie tvorby a prezentácie           | 970  |       |
| Stredoslovenské národopisné združenie                             | Nákup mobiliáru pre výstavy                  | 1000 |       |
| Univerzita Mateja Bela  | Sympóziu Cantus Choralis Slovaca             | 300  |       |
| Bábkové divadlo na rázcestí                                       | Teatrálne v rámci Bábkarskej Bystrice        | 2000 |       |
| Kľúčik pri Matičiariku  | Na baňu klopať                               | 1500 |       |
| Kultúre združenie Rómov Slovenska                                 | Ľudia z rodu rómov XI. ročník                | 2000 |       |
| Záhrada – Centrum nezávislej kultúry, n.o.                        | Ako vnímať súčasný tanec                     | 1000 |       |
| Stredoslovenské múzeum  | Propagácia a kultúrno – vzdelávacie aktivity | 2000 |       |
| Slovenský zväz protifašistických bojovníkov                       | Stretnutie generácií                         | 1000 |       |
| O.z. Laputa   | Maliar Július Flache a BB                    | 1100 |       |
| Stred   | Catch the flava summer camp 2012             | 2000 |       |
| Rímskokatolícka cirkev Banská Bystrica                            | Fončordské hody – Koncert vďaky              | 700  |       |
| Divadlo štúdia tanca  | Lososy premiéra                              | 2250 |       |
| Stredoslovenské osvetové stredisko                                | Bystrická folklórna haravara                 | 1000 |       |
| Občianske združenie FS Urpín                                      | 55. výročie FS Urpín                         | 750  |       |
| Oz. Big music   | Gatariáda 2012                               | 2050 |       |
| Miestny odbor Matice slovenskej                                   | Nákup stoličiek                              | 1500 |       |
| Spoločnosť: Ekonomický odbor Máj 2013                             | Workshow Animalinside                        | 2000 |       |
| Dotácie pre kultúru a informatiku SPOLU                           |  |      | 47500 |

Výsledky hospodárenia a Záverečný účet Mesta Banská Bystrica za rok 2012

|  |   |                |
|--|---|----------------|
| Antre public s.r.o.  | Digitálna publikácia BB v 16. storočí                 | 3200           |
| Ján Mesík – MEEN   | Sprievodca po banskobystrických cintorínoch           | 3200           |
| Antikomplex.sk o.z.  | Stolpersteine v BB                                    | 870            |
| Podpora komunity n.o.  | Spomienky na našu Bystricu                            | 2500           |
| Ingrid Krajčovičová – INAK   | Hravá BB  | 3440           |
| Mascott s.r.o.   | Banskobystrické Montmartre                            | 1585           |
| Arianta s.r.o.   | Vzdel. Hra Medený rytier                              | 3800           |
| Spolok architektov Slovenska   | Inform. propag. Skladačka                             | 3850           |
| O.z. Permon  | Najstaršie dejiny mesta                               | 1000           |
| C.A.L.E.H. n.o.  | Po stopách architekta L. Hudeca                       | 3800           |
| Ľirkevný zbor ECAV   | Oprava hrobových miest                                | 3968           |
| <b>Dotácie pre Pamätihodnosti mesta</b>                              |   | <b>31213</b>   |
| Športový klub polície  | na reprezentáciu ŠKP a BB, mat. Tech. zabezpečenie    | 1 400          |
| Plavecký oddiel KTV UMB BB   | na medzinár. plavecké preteky, prenájom bazéna        | 3 500          |
| BK UMB 08 BB   | podpora športu v meste, prenájom telocvičnice         | 12 467         |
| Juraj Vesel  | rozšírenie ponuky voľnočasových aktivít,...           | 250            |
| Šachový klub Tatran Harmanec Junior B.b.                             | činnosť klubu, súťaže družstiev, podujatia,...        | 1 000          |
| Futbalový klub Jupie Banská Bystrica – Podlavice                     | medzinárodný mládežnícky turnaj, celoslovenské        | 500            |
| Banskobystrická hokejbalová únia                                     | organizovanie regionálnych hokejových líg v BB        | 500            |
| Basket B.B., s.r.o.  | preprava športovcov celoslovenskej súťaže E           | 7 500          |
| Basket BB občianske združenie  | Streetball tour 2012 – základné a stredné školy       | 16 198         |
| Krasok. Klub Iskra BB  | 50. Grand Prix SNP Banská Bystrica v krasokorčuľovaní | 400            |
| Erawan Gym klub thajského boxu                                       | podpora činnosti klubu – prenájom priestorov          | 200            |
| ŠK Benecol   | 19. ročník medzinárodného žiackeho halového           | 300            |
| FK Dukla, a.s.   | športová činnosť mládeže                              | 17 290         |
| Školský volejbalový klub Tatran Banská Bystrica                      | podpora športovej činnosti mládeže                    | 3 640          |
| Športový klub UMB BB   | klub karate, klub gymnastiky, klub atletiky           | 11 739         |
| Auto Model Klub BB   | tréningová činnosť mládeže, súťaže, podujatia         | 300            |
| Klub prieskumník Pathfinder  | športová činnosť združenia, športové podujatia        | 100            |
| Športový klub Bystričan – Lyžiarik                                   | športová činnosť klubu, preteky, súťaže,...           | 1 911          |
| HC 05 Banská Bystrica  | podpora mládežníckeho hokeja v BB,...                 | 17 745         |
| Klub slovenských turistov Lokomotíva Banská Bystrica                 | Evoľučnočasový program – turistika                    | 300            |
| Mládež Dukla, n.o.   | zabezpečenie športovej činnosti detí                  | 6 370          |
| TJ ŠK Sokol Jakub  | činnosť súvisiaca so zabezpečením podmienok           | 300            |
| Lukostrelec BB   | podpora projektu Lukostreľba pre mládež               | 200            |
| Krajská organizácia rómskych iniciatív                               | realizácia a dofinancovanie projektu letného tábora   | 150            |
| ŠK kulturistiky B+B Banská Bystrica                                  | zabezpečenie športovej prípravy                       | 1 000          |
| Ing. Raška Marián – MR LUNARI  | Fitness Day – Night International                     | 250            |
| Združenie muškárov a priateľov vody                                  | podujatie Banskobystrická muška                       | 500            |
| HC 05 Banská Bystrica, a.s.  | Podpora hokeja v BB                                   | 25 000         |
| EXTREME  | SKATE DEPO (prvý krytý skatepark)                     | 200            |
| FAIR PLAY SPORTS   | Rozvoj florbalu v meste Banská Bystrica               | 1 500          |
| Lyžiarsky oddiel Mladosť   | Podpora činnosti klubu, súťaží,...                    | 1 000          |
| <b>Dotácie pre šport SPOLU</b>                                       |   | <b>133 710</b> |
| Informačné centrum mladých BB  | propagácie, ceny, diplomy, súťaže, služby,...         | 3000           |
| <b>Dotácie pre ICMBB SPOLU</b>                                       |   | <b>3000</b>    |
| Občianske združenie VIKTORKY   | podpora vytvárania podmienok pre rozvoj aktivity      | 400            |
| Občianske združenie SANARE   | podpora vytvárania podmienok pre rozvoj aktivity      | 800            |
| Saleziáni don Bosca – Slovenská provincia                            | podpora vytvárania podmienok pre rozvoj aktivity      | 2 300          |
| Občianske združenie Prístav Nádeje                                   | podpora vytvárania podmienok pre rozvoj aktivity      | 800            |
| Diecézna charita   | podpora vytvárania podmienok pre rozvoj aktivity      | 1 650          |
| Občianske združenie Tridsaťpäťka – 35                                |   | 720            |
| <b>Dotácie pre zdravie, sociálnu starostlivosť a bytovú politiku</b> |   | <b>6 670</b>   |

|   |  |             |
|---|--|-------------|
| <b>školský rok 2011/2012</b>              |  | <b>850</b>  |
| Denisa Mihalovičová                       | úhrada nákladov                            | 240         |
| Veronika Borovjaková                      | úhrada nákladov                            | 120         |
| Mária Ištvanová                           | pokrytie nákladov na študijný pobyt v Číne | 240         |
| Rastislav Valent                          | náklady na ubytovanie                      | 250         |
| <b>školský rok 2012/2013</b>              |  | <b>1200</b> |
| Ivana Petáková                            | úhrada nákladov                            | 200         |
| Nikola Kačániová                          | úhrada nákladov                            | 200         |
| Veronika Borovjaková                      | úhrada nákladov                            | 200         |
| Rastislav Valent                          | úhrada nákladov                            | 200         |
| Mária Ištvanová                           | úhrada nákladov                            | 200         |
| Mária Púčíková                            | úhrada nákladov                            | 200         |
| <b>Štipendijný fond A. Hanzlíka SPOLU</b> |  | <b>2050</b> |

## 5. Bilancia aktív a pasív

Tabuľka č. 11: Bilancia aktív a pasív Mesta Banská Bystrica (Eur)

| <b>AKTÍVA</b>               | <b>Netto 31.12.2012</b> | <b>Netto 31.12.2011</b> |
|-----------------------------|-------------------------|-------------------------|
| <b>Spolu majetok</b>        | <b>267 859 031,59</b>   | <b>269 577 051</b>      |
| <b>Neobežný majetok</b>     | 249 550 690,14          | 249 893 408             |
| Dlhodobý nehmotný majetok   | 995 614,00              | 48 280                  |
| Dlhodobý hmotný majetok     | 210 601 763,16          | 211 896 899             |
| Dlhodobý finančný majetok   | 37 953 312,98           | 37 948 229              |
| <b>Obežný majetok</b>       | 18 209 873,64           | 19 596 248              |
| Zásoby                      | 49 155,20               | 56 557                  |
| Zúčtovacie vzťahy           | 12 270 526,39           | 13 807 901              |
| Dlhodobé pohľadávky         | 1 297 757,01            | 1 730 281               |
| Krátkodobé pohľadávky       | 2 198 578,00            | 1 546 038               |
| Finančný majetok            | 2 393 857,04            | 2 455 471               |
| <b>Prechodné účty aktív</b> | 98 467,81               | 87 395                  |

| <b>PASÍVA</b>                               | <b>Netto 31.12.2012</b> | <b>Netto 31.12.2011</b> |
|---|-------------------------|-------------------------|
| <b>Spolu vlastné imanie a záväzky</b>       | <b>267 859 031,59</b>   | <b>269 577 051</b>      |
| <b>Vlastné imanie</b>                       | 226 295 829,52          | 242 388 392             |
| Oceňovacie rozdiely                         | 1 734 774,33            | 1 731 834               |
| Kapitálové fondy                            | 0,00                    | 0                       |
| Výsledok hospodárenia minulých rokov        | 240 530 559,28          | 249 333 072             |
| Výsledok hospodárenia za ÚO                 | -15 969 504,09          | -8 676 514              |
| <b>Záväzky</b>                              | 38 455 971,36           | 23 419 865              |
| Rezervy                                     | 15 544 055,91           | 1 682 606               |
| Zúčtovanie medzi subjektami verejnej správy | 277 275,61              | 74 420                  |
| Dlhodobé záväzky                            | 7 576 457,02            | 2 090 990               |
| Krátkodobé záväzky                          | 4 836 787,56            | 9 149 148               |
| Bankové úvery                               | 10 221 395,26           | 10 422 701              |
| <b>Prechodné účty pasívne</b>               | 3 107 230,71            | 3 768 794               |



Majetok Mesta Banská Bystrica klesol v roku 2012 o 0,64 % oproti predchádzajúcemu roku. Došlo k poklesu neobežného majetku, ktorý bol spôsobený úbytkom dlhodobého hmotného majetku o 0,14 % oproti roku 2011, t. j. o 342 717,90 Eur. Čo sa týka dlhodobého nehmotného majetku, došlo k nárastu o 947 334 Eur, čo je takmer 20-násobný nárast oproti minulému roku. V priebehu roka 2012 boli k dlhodobému hmotnému majetku vytvorené odpisy v sume 3 227 941,52 Eur.

V roku 2012 poklesli dlhodobé pohľadávky o 25 % a krátkodobé pohľadávky vzrástli o 42,21 % oproti roku 2011. K 31.12.2012 Mesto evidovalo pohľadávky po lehote splatnosti v sume 3 422 783,56 Eur.

Finančný majetok poklesol v roku 2012 o 2,51 % oproti predchádzajúcemu obdobiu. Hodnota na položke bankové účty k 31.12.2012 bola rovná sume 2 370 605,44 Eur, čo je pokles oproti roku 2011 o 2,91 %.

Hodnota rezerv vrástla v roku 2012 viac ako 8-násobne, čo spôsobil hlavne rast ostatných rezerv, ktoré vzrástli z hodnoty 458 345 Eur na hodnotu 14 413 899 Eur. Tento nárast rezerv bol spôsobený tvorbou rezervy kvôli prebiehajúcim a hroziacim súdnym sporom, pričom predpokladaný rok použitia rezerv je rok 2014. Ostatné dlhodobé rezervy – iné Mesto plánuje použiť v roku 2016. Nárast rezerv ovplyvnil aj výsledok hospodárenia za účtovné obdobie, čo sa odzrkadlilo na poklese vlastného imania ku koncu roka 2012. V porovnaní s rokom 2011 zaznamenávame pokles vlastného imania o 6,64 %. Zároveň došlo k poklesu hodnoty bankových úverov na úroveň 10 221 395,26 Eur, teda ich hodnota poklesla o 1,93 % oproti predchádzajúcemu roku.

Hodnota záväzkov vyplývajúcich zo zúčtovania so subjektami verejnej správy k 31.12.2012 bola na úrovni 277 275,61 Eur, čo je nárast oproti roku 2011 o 272,58 %. Zároveň došlo k nárastu dlhodobých záväzkov o 262,34 %.

Nárast dlhodobých záväzkov bol spôsobený presunom záväzkov Mesta v súvislosti s elektronizáciou Mesta, mosta do priemyselného parku a väčšiny projektu výstavby a obnovy miestnych komunikácií, z krátkodobých záväzkov.

Krátkodobé záväzky poklesli o 47,13 % oproti roku 2011, čo bolo spôsobené poklesom záväzkov voči dodávateľom o 78,68 % oproti roku 2011, a to na sumu 1 638 129,63 Eur. Týmto spôsobom sa prejavil presun veľkej časti krátkodobých záväzkov do dlhodobých záväzkov.

Mesto Banská Bystrica hospodárillo v roku 2012 so stratou vo výške 15 969 504,09 Eur a zároveň vykazovalo kladný rozdiel príjmovej a výdavkovej časti rozpočtu v sume 587 694 Eur.

Záporný výsledok hospodárenia za rok 2012 bude vysporiadaný voči nevysporiadanému výsledku hospodárenia minulých rokov.

## **6 . Stav a vývoj dlhu Mesta**

Celková suma dlhu Mesta poklesla v sledovanom období o 201 306 Eur oproti roku 2011.

*Tabuľka č. 12: Stav a vývoj úverov Mesta Banská Bystrica za rok 2011 a 2012 (Eur)*

| Úver                     | Výška úveru       | Zostatok istiny   |                   |
|--------------------------|-------------------|-------------------|-------------------|
|                          |                   | K 31.12.2012      | K 31.12.2011      |
| ČSOB – 8115/12/08720     | 8 348 303         | 8 348 303         | -                 |
| ČSOB – 8116/12/08720     | 1 873 092         | 1 873 092         | -                 |
| <b>ČSOB spolu</b>        | <b>10 221 395</b> | <b>10 221 395</b> | <b>-</b>          |
| Prima banka – 07/016/01  | 12 281 750        | 0                 | 6 014 594         |
| Prima banka – 07/104/04  | 4 979 088         | 0                 | 2 516 107         |
| Prima banka – 07/049/10  | 2 000 000         | 0                 | 1 892 000         |
| <b>Prima banka spolu</b> | <b>19 260 838</b> | <b>0</b>          | <b>10 422 701</b> |
| ŠFRB – 601/2182/2000     | 760 971           | 408 304           | 446 428           |
| ŠFRB – 601/1520/2000     | 529 775           | 303 063           | 328 777           |
| ŠFRB – 601/1521/2000     | 987 917           | 564 959           | 613 102           |
| ŠFRB – 601/1386/2005     | 1 011 585         | 794 159           | 825 094           |
| <b>ŠFRB spolu</b>        | <b>3 290 248</b>  | <b>2 070 486</b>  | <b>2 213 401</b>  |

Tabuľky 12 a 13 sú zostavené v súlade s § 17 ods. 6 zákona č. 583/2004 Z. z. o rozpočtových pravidlách územnej samosprávy v znení neskorších predpisov. Podľa tohto zákona môže mesto prijať návratné zdroje financovania, len ak celková suma dlhu neprekročí 60 % skutočných bežných príjmov predchádzajúceho rozpočtového roka a suma ročných splátok návratných zdrojov financovania neprekročí 25 % skutočných bežných príjmov predchádzajúceho rozpočtového roka.

Tabuľka č. 13: Suma celkového dlhu a jej podiel na bežných príjmoch v rokoch 2011 a 2012 (Eur)

| Úver  | K 31.12.2012      | K 31.12.2011      | Rast/pokles (+/-) |
|---|-------------------|-------------------|-------------------|
| Úvery Prima banka - spolu                   | 10 221 395        | 10 422 701        | -201 306          |
| <b>Celková suma dlhu</b>                    | <b>10 221 395</b> | <b>10 422 701</b> | <b>-201 306</b>   |
| Skutočné bežné príjmy predchádzajúceho roka | 39 735 683        | 37 485 276        | 2 250 407         |
| <b>% podiel</b>                             | <b>25,72%</b>     | <b>27,80%</b>     | <b>-2,08%</b>     |

V roku 2012 poklesol podiel celkového dlhu Mesta Banská Bystrica na bežných príjmoch o 2,08 percentuálneho bodu. Mesto splňa zákonom danú požiadavku k celkovej sume dlhu. Zároveň splňa aj druhú zákonnú požiadavku k sume ročných splátok, čo uvádzame v nasledujúcej tabuľke. Podiel celkových ročných splátok poklesol oproti roku 2011 na 3,30 %, čo je ovplyvnené refinancovaním úverov a odložením splátok istiny do roku 2013.

Tabuľka č. 14: Suma ročných splátok a jej podiel na bežných príjmoch v rokoch 2011 a 2012 (Eur)

| Ročné splátky                               | K 31.12.2012   | K 31.12.2011     |
|---|----------------|------------------|
| Úvery Prima banka - spolu                   | 593 486        | 1 618 459        |
| <b>Celková suma ročných splátok</b>         | <b>593 486</b> | <b>1 618 459</b> |
| Skutočné bežné príjmy predchádzajúceho roka | 39 735 683     | 37 485 276       |
| <b>% podiel</b>                             | <b>1,49%</b>   | <b>4,32%</b>     |

## 7. Vyčíslenie a usporiadanie rozpočtového hospodárenia

Tabuľka č. 15: Vyčíslenie rozpočtového hospodárenia za rok 2012

| Rozpočet Mesta Banská Bystrica | Príjmy v Eur | Výdavky v Eur | Rozdiel v Eur  |
|--------------------------------|--------------|---------------|----------------|
| <b>Bežný rozpočet</b>          | 42 510 538   | 41 447 499    | 1 063 039      |
| <b>Kapitálový rozpočet</b>     | 667 061      | 1 369 235     | -702 174       |
| <b>PREBYTOK</b>                |              |               | <b>360 865</b> |

Mesto hospodáril v roku 2012 s prebytkovým bežným rozpočtom v sume 1 063 039 Eur a so schodkovým kapitálovým rozpočtom v sume -702 174 Eur.

Pre účely odvádzania peňažných prostriedkov z prebytku rozpočtu do peňažných fondov je potrebné vylúčiť nedočerpané účelovo určené prostriedky zo štátneho rozpočtu, rozpočtu Európskej únie alebo na základe osobitného predpisu, ktoré boli poskytnuté v roku 2012 a v roku 2013 budú zapojené do rozpočtu cez príjmové finančné operácie.

Tabuľka č. 16: Vylúčenie účelovo určených prostriedkov (Eur)

| Bežný rozpočet  | Hodnota k 31.12.2012 |
|---|----------------------|
| Rozdiel príjmov a výdavkov  | 1 063 039,00         |
| <b>Vylúčenie účelovo určených prostriedkov, z toho:</b>                     | <b>227 703,99</b>    |
| Nedočerpané účelovo určené prostriedky – Sociálne služby                    | 44 792,24            |
| Nedočerpané účelovo určené prostriedky – Prídavok na dieťa                  | 923,61               |
| Nedočerpané účelovo určené prostriedky – Školstvo                           | 164 223,36           |
| Nedočerpané účelovo určené prostriedky – Projekty                           | 12 170,72            |
| Nedočerpané účelovo určené prostriedky – Kotva, Tymián                      | 5 166,00             |
| Výnosy  | 428,06               |
| <b>Rozdiel príjmov a výdavkov po vylúčení účelovo určených prostriedkov</b> | <b>835 335,01</b>    |

| Kapitálový rozpočet   | Hodnota k 31.12.2012 |
|---|----------------------|
| Rozdiel príjmov a výdavkov  | -702 174,00          |
| <b>Vylúčenie účelovo určených prostriedkov, z toho:</b>                     | <b>50 000,00</b>     |
| Nedočerpané účelovo určené prostriedky – Projekt Robotnícky dom             | 50 000,00            |
| <b>Rozdiel príjmov a výdavkov po vylúčení účelovo určených prostriedkov</b> | <b>-752 174,00</b>   |

Po odpočítaní účelovo určených prostriedkov predstavuje rozdiel príjmov a výdavkov bežného rozpočtu 835 335,01 Eur a rozdiel príjmov a výdavkov kapitálového rozpočtu - 752 174 Eur. Z toho vyplýva, že prebytok rozpočtu predstavuje 83 161,01 Eur.

V priebehu roka boli do rozpočtu mesta zapájané príjmové finančné operácie v sume 10 847 571 Eur a výdavkové finančné operácie v objeme 10 620 742 Eur, čo malo na rozpočtové hospodárenie.

V nasledujúcej tabuľke uvádzame usporiadanie rozpočtového hospodárenia za rok 2012.

Tabuľka č. 17: Usporiadanie rozpočtového hospodárenia bežného a kapitálového rozpočtu za rok 2012

|   | Príjmy (Eur)      | Výdavky v (Eur)   | Rozdiel v (Eur)   |
|---|-------------------|-------------------|-------------------|
| Bežný rozpočet  | 42 510 538        | 41 447 499        | 1 063 039         |
| Kapitálový rozpočet   | 667 061           | 1 369 235         | -702 174          |
| <b>Bežný a kapitálový rozpočet SPOLU</b>  | <b>43 177 599</b> | <b>42 816 734</b> | <b>360 865</b>    |
| Vylúčenie účelovo určených prostriedkov   |                   |                   | -277 703,99       |
| z toho:   | bežné             |                   | -227 703,99       |
|   | kapitálové        |                   | -50 000           |
| <b>Prebytok príjmov a výdavkov po vylúčení účelovo určených prostriedkov</b>        |                   |                   | <b>83 161,01</b>  |
| Finančné operácie   | 10 847 571        | 10 620 742        | 226 829           |
| Rozpočet spolu  | 54 025 170        | 53 437 476        | 587 694           |
| <b>Výsledok rozpočtového hospodárenia po vylúčení účelovo určených prostriedkov</b> |                   |                   | <b>309 990,01</b> |

## 8 . Tvorba a použitie peňažných fondov

Tabuľka č. 18: Tvorba a použitie peňažných fondov

| PEŇAŽNÉ FONDY            | Rezervný fond       | Fond minulých rokov | Fond rozvoja bývania | Fond opráv       |
|--------------------------|---------------------|---------------------|----------------------|------------------|
| počiatočný stav          | 868 479,49          | 797 139,69          | 125 033,09           | 0,00             |
| tvorba                   | 248 367,94          | 0                   | 0,00                 | 21 865,00        |
| použitie                 | 32 677,93           | 526 275,50          | 0,00                 | 0,00             |
| <b>stav k 31.12.2012</b> | <b>1 084 169,50</b> | <b>270 864,19</b>   | <b>125 033,09</b>    | <b>21 865,00</b> |

Tvorba Rezervného fondu podlieha ustanoveniam § 15 ods. 4 zákona č. 583/2004 Z. z. o rozpočtových pravidlách územnej samosprávy v znení neskorších predpisov. Mesto vytvára rezervný fond vo výške určenej Mestským zastupiteľstvom, najmenej však 10 % z prebytku rozpočtu. V roku 2012 mesto tvorilo rezervný fond vo výške 248 367,94 Eur. Použitie rezervného fondu podlieha §16, ods. 8, § 15 a § 10, ods.8. V roku 2012 bolo použitých z rezervného fondu 32 677,93 Eur. Na konci roka 2012 vykazoval rezervný fond zostatok finančných prostriedkov v hodnote 1 084 169,50 Eur.

Tvorba a použitie Fondu minulých rokov podlieha zákonu č. 583/2004 Z. z. o rozpočtových pravidlách územnej samosprávy v znení neskorších predpisov a príslušným právnym predpisom schváleným Mestským zastupiteľstvom. V sledovanom období Mesto netvorilo fond minulých rokov. V roku 2012 bolo z fondu čerpaných 526 275,50 Eur, z toho sa najviac finančných prostriedkov vynaložilo na financovanie elektronizácie Mesta v sume 157 659 Eur a Rudlovský potok v sume 199 179,84 Eur. Na konci roka 2012 bol zostatok finančných prostriedkov vo výške 207 864,19 Eur.

Tvorba a použitie Fondu rozvoja bývania podlieha § 30 zákona č. 182/1993 Z. z. o vlastníctve bytov a nebytových priestorov v znení neskorších predpisov, zákonu č. 607/2003 Z. z. o štátnom fonde rozvoja bývania v znení neskorších predpisov a zákonu č. 583/2004 Z. z. o rozpočtových pravidlách územnej samosprávy v znení neskorších predpisov. Okrem uvedených zákonov podlieha tvorba a použitie fondu rozvoja bývania právnym predpisom schváleným Mestským zastupiteľstvom. V sledovanom období fond rozvoja bývania nebol tvorený ani čerpaný. Na konci roka 2012

vykazoval fond rozvoja bývania zostatok finančných prostriedkov v hodnote 125 033 Eur, čo sa rovná počiatočnému stavu na začiatku roka 2012.

Podľa § 12 a § 18 Zákona 443/2010 o dotáciách na rozvoj bývania a o sociálnom bývaní tvorí Mesto fond opráv. Na konci roka 2012 vykazoval konečný stav fondu opráv sumu 21 865 Eur. Tieto finančné prostriedky budú vyňaté z prebytku bežného a kapitálového rozpočtu.

## 9 . Hospodárenie rozpočtových a príspevkových organizácií v zriaďovateľskej pôsobnosti Mesta

V zriaďovateľskej pôsobnosti Mesta Banská Bystrica bolo k 31.12.2012 14 rozpočtových organizácií a 3 príspevkové organizácie. Rozpočet organizácií je napojený na rozpočet zriaďovateľa v zmysle zákona č. 523/2004 Z. z. o rozpočtových pravidlách verejnej správy a o zmene a doplnení niektorých zákonov.

### 9.1. Hospodárenie rozpočtových organizácií

Tabuľka č. 19: Bilancia aktív a pasív rozpočtových organizácií (Eur)

| Rozpočtové organizácie |   | Stav                                    |                                  |
|------------------------|---|---|----------------------------------|
| r.                     | STRANA AKTÍV  | K 31.12.2012                            | K 31.12.2011                     |
|                        |   | netto                                   | netto                            |
|                        | <b>SPOLU MAJETOK (r. 002 + r. 033 + r. 110 + r. 114)</b>  | <b>7 685 702,26</b>                     | <b>8 662 604</b>                 |
| <b>A.</b>              | <b>Neobežný majetok (r. 003 + r. 011 + r. 024)</b>  | <b>6 911 383,65</b>                     | <b>7 998 364</b>                 |
| A.I.                   | Dlhodobý nehmotný majetok súčet (r. 004 až 010)   | 20 778,64                               | 20 562                           |
| A.II.                  | Dlhodobý hmotný majetok súčet (r. 012 až 023)   | 6 890 605,01                            | 7 977 802                        |
| A.III.                 | Dlhodobý finančný majetok súčet (r. 025 až 032)   | 0,00                                    | 0                                |
| <b>B.</b>              | <b>Obežný majetok (r. 034 + r. 040 + r. 048 + r. 060 + r. 085 + r. 098 + r. 104)</b>  | <b>752 743,94</b>                       | <b>643 280</b>                   |
| B.I.                   | Zásoby súčet (r. 035 až 039)  | 30 775,86                               | 32 225                           |
| B.II.                  | Zúčtovanie medzi subjektami verejnej správy súčet (r. 041 až r. 047)  | 0,00                                    | 0                                |
| B. III.                | Dlhodobé pohľadávky súčet (r. 049 až 059)<br><i>po lehote splatnosti</i>  | 0,00                                    | 0                                |
| B.IV.                  | Krátkodobé pohľadávky súčet (r. 061 až 084)<br><i>po lehote splatnosti</i>  | 13 454,71                               | 1 436                            |
| B.V.                   | Finančné účty súčet (r. 086 až 097)   | 708 513,37                              | 609 619                          |
| B.VI.                  | Poskytnuté návratné finančné výpomoci dlhodobé súčet (r. 099 až 103)  | 0,00                                    | 0                                |
| B.VII.                 | Poskytnuté návratné finančné výpomoci krátkodobé súčet (r. 105 až 109)  | 0,00                                    | 0                                |
| <b>C.</b>              | <b>Časové rozlíšenie súčet (r. 111 až 113)</b>  | <b>21 574,67</b>                        | <b>20 960</b>                    |
| <b>D.</b>              | <b>Vzťahy k účtom klientov Štátnej pokladnice (účtová skupina 20)</b>   | <b>0,00</b>                             | <b>0</b>                         |
| r.                     | STRANA PASÍV  |   |                                  |
|                        | <b>VLASTNÉ IMANIE A ZÁVÄZKY (r. 116 + r. 126 + r. 179 + r. 182)</b>   | <b>7 685 702,26</b>                     | <b>8 662 604</b>                 |
| <b>A.</b>              | <b>Vlastné imanie súčet (r. 117 + r. 120 + r. 123)</b>  | <b>-458 797,85</b>                      | <b>-541 940</b>                  |
| A.I.                   | Oceňovacie rozdiely súčet (r. 118 + r. 119)   | 0,00                                    | 0                                |
| A.II.                  | Fondy súčet (r. 121 + r. 122)   | 0,00                                    | 0                                |
| A.III.                 | Výsledok hospodárenia súčet (r. 124 až 125)<br>Nevysporiadaný výsledok hospodárenia minulých rokov (+/-428)<br>Výsledok hosp. za účt. obd. po zdanení r.001-r.(117+120+124+126+180+183) | -458 797,85<br>-490 794,31<br>31 996,46 | -541 940<br>-415 619<br>-126 321 |
| <b>B.</b>              | <b>Závazky súčet (r. 127 + r. 132 + r. 140 + r. 151 + r. 172)</b>   | <b>7 874 820,83</b>                     | <b>8 912 450</b>                 |
| B.I.                   | Rezervy súčet (r. 128 až 131)   | 307 804,87                              | 303 696                          |
| B.II.                  | Zúčtovanie medzi subjektami verejnej správy súčet (r. 133 až 139)   | 6 661 552,03                            | 7 734 023                        |
| B.III.                 | Dlhodobé záväzky súčet (r. 141 až 150)<br><i>po lehote splatnosti</i>   | 25 892,74                               | 33 700                           |
| B.IV.                  | Krátkodobé záväzky súčet (r. 152 až 171)<br><i>po lehote splatnosti</i>   | 879 571,19                              | 841 031                          |
| B.V.                   | Bankové úvery a výpomoci súčet (r. 173 až 178)  | 0,00                                    | 0                                |
| <b>C.</b>              | <b>Časové rozlíšenie (r. 180 a 181)</b>   | <b>269 679,28</b>                       | <b>292 094</b>                   |

Výsledok hospodárenia rozpočtových organizácií za rok 2012 predstavuje zisk vo výške 31 996,46 Eur.

## 9.2. Hospodárenie príspevkových organizácií

Mesto Banská Bystrica má v zriaďovateľskej pôsobnosti príspevkové organizácie, ktoré sú na rozpočet Mesta napojené príspevkom. Podľa zákona č. 523/2004 Z. z. o rozpočtových pravidlách verejnej správy a o zmene a doplnení niektorých zákonov je príspevková organizácia organizáciou, ktorá má menej ako 50 % výrobných nákladov pokrytých tržbami. K príspevkovým organizáciám Mesta patrili v roku 2012 nasledovné organizácie:

- Záhradnícke a rekreačné služby mesta (ZAaRES),
- Park kultúry a oddychu (PKO),
- Správa športových a telovýchovných zariadení mesta (SŠTZ).

V nasledujúcej tabuľke uvádzame podiel tržieb na výrobných nákladoch.

Tabuľka č. 20: Podiel tržieb na výrobných nákladoch za rok 2012 (Eur)

|                        | ZaaRES        | PKO           | SŠTZM         |
|------------------------|---------------|---------------|---------------|
| Tržby celkom           | 559 134       | 67 376        | 165 589       |
| Výrobné náklady celkom | 1 750 651     | 462 767       | 1 080 387     |
| <b>Podiel (%)</b>      | <b>31,94%</b> | <b>14,56%</b> | <b>15,33%</b> |

Všetky príspevkové organizácie Mesta hospodárili v roku 2012 v zákonom rozpätí tržieb k výrobným nákladom.

Bilanciu aktív a pasív príspevkových organizácií za roky 2011 a 2012 uvádzame v prílohe č. 9.

### Park kultúry a oddychu

Tabuľka č. 21: Bilančná tabuľka vybraných indikátorov vývoja hospodárenia PKO (Eur)

| Príspevková organizácia | PKO |            | Prírastky/úbytky (+/-) |      |
|-------------------------|-----|------------|------------------------|------|
|                         | Rok | 2011       |                        | 2012 |
| Počet zamestnancov      |     | 11         | 12                     | +    |
| Príspevky               |     | 254 196,65 | 253 320,00             | -    |
| Pravidlo 50             |     | 16,83%     | 14,56%                 | -    |
| Hodnota majetku         |     | 337 513,00 | 293 337,68             | -    |
| Tržby                   |     | 73 941,00  | 67 376,45              | -    |
| Výnosy                  |     | 478 081,00 | 496 281,02             | +    |
| Náklady                 |     | 474 382,00 | 488 411,86             | +    |
| Osobné náklady          |     | 169 123,00 | 170 889,22             | +    |
| Priemerná mzda (mes.)   |     | 945,51     | 809,71                 | -    |
| Závazky                 |     | 53 524,00  | 19 486,30              | -    |
| Pohľadávky              |     | 53 596,00  | 29 842,30              | -    |
| Výsledok hospodárenia   |     | -80 237,00 | 87 817,37              | +    |

V roku 2012 dosiahla príspevková organizácia PKO zisk vo výške 7 814,89 Eur, pričom v roku 2011 dosiahla zisk vo výške 3 699 Eur, čo znamená 111,27 %-ný nárast.

K 31.12.2012 vykazoval *nevysporiadaný výsledok hospodárenia* hodnotu 80 002,48 Eur. Táto skutočnosť nastala vplyvom vykonania veľkej účtovnej korekcie na účte 428 v súčinnosti s Mestom. Táto korekcia sa vykonávala na účte Mesta aj na účte 428 PKO a to z toho dôvodu, že PKO má v správe majetok Mesta, ktorý sa síce odpisuje, ale následne sa aj rozpúšťa do výnosov a na účet, ktorý je s Mestom kontrolovaný. Keďže sa síce majetok odpisoval, nevykonávalo sa rozpúšťanie do výnosov od roku 2008. Z toho dôvodu sa vykonala v roku 2012 veľmi vysoká korekcia, ktorá sa na účte 428 odrazila opisovaným spôsobom.

Príspevková organizácia zamestnáva v priebehu rokov 2011 a 2012 priemerne o jedného zamestnanca viac, pričom priemerná mzda sa znížila o 5,58 %.

Prevádzkový príspevok sa v porovnaní rokov 2011 a 2012 pohybuje približne na rovnakej úrovni, aj keď zaznamenávame mierny pokles.

PKO spĺňa pravidlo 50 s tým záverom, že tržby príspevkovej organizácie by mohli byť ešte niekoľkonásobne vyššie a prevádzková organizácia by toto pravidlo stále spĺňala. Výnosy aj náklady oproti roku 2011 stúpili. Na výšku výnosov mal vplyv aj výnos z dotácií od Ministerstva kultúry a VÚC, ktorý v roku 2012 PKO zaznamenalo.

Náklady aj výnosy organizácie stúpili a to náklady o 2,96 % (osobné náklady o 1,04 %) a výnosy stúpili o 3,81 %. Záväzky zaznamenali v roku 2012 pokles na hodnotu 49,20 % oproti roku 2011. Taktiež pohľadávky poklesli na hodnotu 55,68 % výšky pohľadávok v roku 2011. Doba obratu pohľadávok a záväzkov v roku 2012 oproti roku 2011 výrazne klesla, čo je pozitívny jav.

### **Správa športových a telovýchovných zariadení**

Tabuľka č. 22: Bilančná tabuľka vybraných indikátorov vývoja hospodárenia SŠTZ (Eur)

| Príspevková organizácia             | SŠTZ |              |              |                        |
|-------------------------------------|------|--------------|--------------|------------------------|
|                                     | Rok  | 2011         | 2012         | Prírastky/úbytky (+/-) |
| Počet zamestnancov                  |      | 13           | 13           |                        |
| Príspevky                           |      | 815 574,44   | 683 725,00   | -                      |
| Pravidlo 50                         |      | 16,37%       | 15,33%       | -                      |
| Hodnota majetku                     |      | 3 971 310,00 | 3 606 737,47 | -                      |
| Tržby                               |      | 163 667,00   | 165 588,87   | +                      |
| Výnosy                              |      | 1 091 811,00 | 1 084 651,86 | -                      |
| Náklady                             |      | 1 042 414,00 | 1 101 619,20 | +                      |
| Osobné náklady                      |      | 183 719,00   | 193 958,47   | +                      |
| Priemerná mzda (mes.)               |      | 855,42       | 899,91       | +                      |
| Záväzky                             |      | 230 836,00   | 58 051,76    | -                      |
| <i>Z toho po lehote splatnosti:</i> |      | 23 145,60    | 284,98       | -                      |
| Pohľadávky                          |      | 10 839,00    | 17 464,73    | +                      |
| <i>Z toho po lehote splatnosti:</i> |      | 3 653,56     | 9 598,47     | +                      |
| Výsledok hospodárenia               |      | 49 397,00    | -16 967,34   | -                      |

Príspevková organizácia SŠTZ dosiahla v roku 2011 zisk vo výške 49 397 Eur. V roku 2012 dosiahla stratu vo výške -16 967,34 Eur (pokles o 134,35 %) aj z dôvodu, že náklady vzrástli

rastom odpisov DNM a DHM, ktoré tvoria najväčšiu časť celkových nákladov. V roku 2012 hodnota záväzkov oproti roku 2011 výrazne klesla, no pohľadávky mierne narástli, pričom doba obratu pohľadávok sa predĺžila. Vzhľadom na pravidlo 50 má ale príspevková organizácia možnosť zdvojnásobiť svoje tržby, ktoré má z predaja služieb.

Príspevková organizácia zamestnáva v priebehu rokov 2011 a 2012 priemerne rovnaký počet zamestnancov, pričom priemerná mzda sa zvýšila o 5,20 %. Uvedený výpočet vychádza z výšky mzdových nákladov, v ktorých sú zahrnuté aj dohody. Preto môže byť nárast priemernej mzdy spôsobený aj vyšším počtom pracovníkov na dohodu v roku 2012.

Pri celkovom príspevku od zriaďovateľa zaznamenávame pokles, a to cca o 131 850 Eur v porovnaní s rokom 2011.

SŠTZ spĺňa pravidlo 50 s tým záverom, že tržby príspevkovej organizácie by mohli byť ešte dvojnásobne vyššie a prevádzková organizácia by toto pravidlo stále spĺňala. Výnosy v porovnaní s rokom 2011 klesli o 7 159,14 Eur, čo je na úrovni 0,66 %, z toho môžeme skonštatovať, že výnosy 2012 sú na takmer rovnakej úrovni ako v roku 2011. Náklady príspevkovej organizácie zaznamenali nárast o 5,68 %. Na tejto skutočnosti majú podiel osobné náklady, ktoré narástli o 5,57 %, spotrebované nákupy s 8,83 %-ným nárastom, náklady na dane a poplatky sú 3,5 krát vyššie ako v roku 2011. Okrem toho vzrástli odpisy DNM a DHM o 7,97 % a finančné náklady vzrástli o 6,95 %. Záväzky zaznamenali v roku 2012 pokles na hodnotu 74,85 % oproti roku 2011. Pohľadávky narástli o 61,13 % výšky pohľadávok v roku 2011. Doba obratu pohľadávok narástla o 14,5 dní a doba obratu záväzkov v roku 2012 oproti roku 2011 výrazne klesla o 386 dní (z 540 dní), čo je pozitívny jav.

### Záhradnícke a rekreačné služby

Tabuľka č. 23: Bilančná tabuľka vybraných indikátorov vývoja hospodárenia ZAaRES (Eur)

|                              | Príspevková organizácia |              | ZAaRES       |                        |
|------------------------------|-------------------------|--------------|--------------|------------------------|
|                              | Rok                     | 2011         | 2012         | Prírastky/úbytky (+/-) |
| Počet zamestnancov           |                         | 103          | 108          | +                      |
| Príspevky                    |                         | 1 038 378,61 | 1 124 326,97 | +                      |
| Pravidlo 50                  |                         | 28,23%       | 31,94%       | +                      |
| Hodnota majetku              |                         | 2 687 951,00 | 2 635 909,87 | -                      |
| Tržby                        |                         | 503 077,00   | 553 877,72   | +                      |
| Výnosy                       |                         | 2 133 962,00 | 2 123 860,82 | -                      |
| Náklady                      |                         | 2 106 041,00 | 2 121 939,91 | +                      |
| Osobné náklady               |                         | 1 244 328,00 | 1 159 638,79 | -                      |
| Priemerná mzda (mes.)        |                         | 707,54       | 615,71       | -                      |
| Záväzky                      |                         | 118 394,00   | 130 099,59   | +                      |
| Z toho po lehote splatnosti: |                         | 4 932,40     | 11 926,70    | +                      |
| Pohľadávky                   |                         | 23 173,00    | 38 854,30    | +                      |
| Z toho po lehote splatnosti: |                         | 19 907,19    | 29 184,61    | +                      |
| Výsledok hospodárenia        |                         | 27 921,00    | 1 920,91     | -                      |

Príspevková organizácia ZAaRES dosiahla v roku 2011 zisk vo výške 27 921 Eur. V roku 2012 dosiahla zisk vo výške 1 920,91 Eur (pokles o 92,82 %). Na túto skutočnosť má vplyv nižší



príspevkov od zriaďovateľa a teda pokles výnosov. Náklady naopak vzrástli aj napriek tomu, že osobné náklady, ktoré tvoria najväčšiu položku medzi nákladmi klesli, aj keď príspevková organizácia ZAaRES zamestnávala priemerne o 5 zamestnancov viac, ako v roku 2011. V roku 2012 zaznamenali záväzky aj pohľadávky nárast, pričom sa doba obratu pohľadávok predĺžila, doba obratu záväzkov zostala v porovnaní rokov 2011 a 2012 na rovnakej úrovni.

Príspevková organizácia zamestnáva v priebehu rokov 2011 a 2012, ako je vyššie uvedené, priemerne o 5 zamestnancov viac, pričom priemerná mzda sa klesla o 12,98 %. Uvedený výpočet vychádza z výšky mzdových nákladov, v ktorých sú zahrnuté aj dohody, z toho vyplýva, že priemerná mzda očistená o dohody by mala byť ešte nižšia.

Pri príspevkoch od zriaďovateľa zaznamenávame nárast o 87 948,36 Eur v porovnaní s rokom 2011. ZAaRES spĺňa pravidlo 50 s tým záverom, že tržby príspevkovej organizácie by mohli byť ešte vyššie a prevádzková organizácia by toto pravidlo stále spĺňala. Výnosy v roku 2012 v porovnaní s rokom 2011 klesli o 10 101,18 Eur. Výnosy z bežných transferov poklesli v porovnaní s rokom 2011 o 4,48 % a výnosy z kapitálových transferov poklesli oproti roku 2011 o 19,8 %. Náklady oproti roku 2011 stúpili o 15 898,91 Eur. Tieto sa nepodarilo udržať na rovnakej úrovni s rokom 2011 ani po poklese osobných nákladov o 84 689,21 Eur. Najväčší nárast sme zaznamenali pri nákladoch za služby, konkrétne pri opravách a udržiavaní a to o 41 149,48 Eur. Ďalšie väčšie položky pri raste nákladov tvoria rezervy a opravné položky z prevádzkovej činnosti, ktoré narástli o 31 615,16 Eur a finančné náklady s nárastom o 13 938,13 Eur oproti roku 2011. Záväzky zaznamenali v roku 2012 nárast na hodnotu 109,89 % oproti roku 2011. Pohľadávky narástli na hodnotu 167,67 % výšky pohľadávok v roku 2011. Doba obratu pohľadávok narástla o 8 dní a doba obratu záväzkov v roku 2012 oproti roku 2011 sa drží približne na rovnakej úrovni, klesla o 0,5 dňa.

V roku 2011 dosiahla príspevková organizácia kladný výsledok hospodárenia vo výške 26 744 Eur po zdanení. V roku 2012 mal ZAaRES kladný výsledok hospodárenia, i keď nižší o 92,82%, konkrétne v sume 1 920,91 Eur, čo je negatívny jav (berieme do úvahy, že príspevková organizácia dostala celkový balík príspevkov vo vyššej sume ako v roku 2011 a to o sumu 85 948,36 Eur). Napriek tejto skutočnosti príspevková organizácia ZAaRES vykazuje stav finančných prostriedkov na bankových účtoch k 31.12.2012 vo výške až 376 298,58 Eur.

Bilanciu nákladov a výnosov príspevkových organizácií za roky 2011 a 2012 uvádzame v prílohe č. 10.

## 10 . Podnikateľská činnosť Mesta

Mesto Banská Bystrica dosiahlo v roku 2012 zisk z podnikateľskej činnosti vo výške 1 544,94 Eur. Do podnikateľskej činnosti Mesta patrí Informačné centrum a Kuchyňa MsÚ.

Celkové náklady v sledovanom období predstavovali 51 832,01 Eur, čo je pokles oproti roku 2011 o 14,09 %. Najväčší podiel na týchto nákladoch mala spotreba materiálu a osobné náklady. Tento pokles nákladov bol ovplyvnený poklesom nákladov na spotrebu materiálu, ktoré poklesli o 24,31 % oproti roku 2011 a zároveň poklesli mzdové náklady o 4,11 % oproti predchádzajúcemu obdobiu.

Zároveň došlo k poklesu výnosov na sumu 53 742,55 Eur oproti roku 2011 o 10,26 %. Tento výrazný pokles bol vyvolaný predovšetkým poklesom tržieb za vlastné výkony a tovar o 10,10 % oproti roku 2011.

Výkaz ziskov a strát za podnikateľskú činnosť Mesta uvádzame v prílohe č. 8.

## 11 . Prehľad o poskytnutých zárukách

Mesto Banská Bystrica v roku 2012 neposkytlo žiadnu záruku. Výška poskytnutých záruk je rovná nule.

## 12 . Prílohy

**Príloha č. 1:** Príjmová časť

**Príloha č. 2:** Hodnotiaca správa o plnení programového rozpočtu Mesta Banská Bystrica k 31.12.2012

**Príloha č. 3:** Správa o výsledkoch inventarizácie

**Príloha č. 4:** Majetkové podiely Mesta Banská Bystrica

**Príloha č. 5:** Plnenie rozpočtu

**Príloha č. 6:** Štruktúra pohľadávok Mesta Banská Bystrica

**Príloha č. 7:** Štruktúra záväzkov Mesta Banská Bystrica

**Príloha č. 8:** Výkaz ziskov a strát za podnikateľskú činnosť

**Príloha č. 9:** Súvahy príspevkových organizácií

**Príloha č.10:** Výkazy ziskov a strát príspevkových organizácií

## 13 . Zoznam grafov

|   |   |
|---|---|
| <b>Graf č. 1:</b> Vývoj príjmov z podielových daní v rokoch 2010 až 2012.....           | 4 |
| <b>Graf č. 2:</b> Vývoj príjmov z miestnych daní a poplatkov v rokoch 2010 až 2012..... | 5 |
| <b>Graf č. 3:</b> Vývoj vybraných daní v roku 2012.....                                 | 6 |

## 14 . Zoznam tabuliek

|   |    |
|---|----|
| <b>Tabuľka č. 1:</b> Plnenie rozpočtu v roku 2012.....  | 3  |
| <b>Tabuľka č. 2:</b> Daňové príjmy za rok 2012.....   | 4  |
| <b>Tabuľka č. 3:</b> Nedaňové príjmy za rok 2012.....   | 5  |
| <b>Tabuľka č. 4:</b> Vývoj vybraných daní v priebehu roka 2012.....   | 6  |
| <b>Tabuľka č. 5:</b> Granty a transfery za rok 2012.....  | 7  |
| <b>Tabuľka č. 6:</b> Kapitálové príjmy za rok 2012.....   | 8  |
| <b>Tabuľka č. 7:</b> Plnenie programového rozpočtu za rok 2012.....   | 9  |
| <b>Tabuľka č. 8:</b> Prehľad prijatých grantov a transferov.....  | 13 |
| <b>Tabuľka č. 9:</b> Prehľad príspevkov pre príspevkové organizácie za rok 2012.....                        | 14 |
| <b>Tabuľka č. 10:</b> Prehľad o poskytnutých dotáciách z rozpočtu Mesta Banská Bystrica za rok 2012.....    | 14 |
| <b>Tabuľka č. 11:</b> Bilancia aktív a pasív Mesta Banská Bystrica (Eur).....                               | 16 |
| <b>Tabuľka č. 12:</b> Stav a vývoj úverov Mesta Banská Bystrica za rok 2011 a 2012 (Eur).....               | 18 |
| <b>Tabuľka č. 13:</b> Suma celkového dlhu a jej podiel na bežných príjmoch v rokoch 2011 a 2012 (Eur).....  | 18 |
| <b>Tabuľka č. 14:</b> Suma ročných splátok a jej podiel na bežných príjmoch v rokoch 2010 a 2011 (Eur)..... | 18 |

|  |    |
|--|----|
| <b>Tabuľka č. 15:</b> Vyčíslenie rozpočtového hospodárenia za rok 2012.....                  | 19 |
| <b>Tabuľka č. 16:</b> Vylúčenie účelovo určených prostriedkov (Eur).....                     | 19 |
| <b>Tabuľka č. 17:</b> Usporiadanie rozpočtového hospodárenia za rok 2012 .....               | 20 |
| <b>Tabuľka č. 18:</b> Tvorba a použitie peňažných fondov.....                                | 20 |
| <b>Tabuľka č. 19:</b> Bilancia aktív a pasív rozpočtových organizácií (Eur).....             | 21 |
| <b>Tabuľka č. 20:</b> Podiel tržieb na výrobných nákladoch za rok 2012 (Eur).....            | 22 |
| <b>Tabuľka č. 21:</b> Bilančná tabuľka vybraných indikátorov vývoja hospodárenia PKO.....    | 22 |
| <b>Tabuľka č. 22:</b> Bilančná tabuľka vybraných indikátorov vývoja hospodárenia SŠTZ.....   | 23 |
| <b>Tabuľka č. 23:</b> Bilančná tabuľka vybraných indikátorov vývoja hospodárenia ZAaRES..... | 24 |