

**Výročná  
správa**

**2012**

**Mesto Banská Bystrica**





## Obsah

---

Banská Bystrica – metropola stredného Slovenska	2
Poslanie, vízia	2
Rozvoj mesta v roku 2012	3
Cestovný ruch v meste	4
Orgány mesta	6
Mestský úrad	9
Štruktúra ľudských zdrojov	9
Transparentné Mesto	13
Rozpočet Mesta	15
Finančné výkazy	18
Dlh Mesta	22
Konsolidovaná účtovná závierka	23
Významné skutočnosti ovplyvňujúce hospodárenie Mesta	29
Prílohy	31



## ***Banská Bystrica – metropola stredného Slovenska***

Banskú Bystricu môžeme nazvať metropolou stredného Slovenska, je krajským a okresným mestom a radí sa medzi najkrajšie mestá na Slovensku. Nachádza sa v Zvolenskej kotline v údolí rieky Hron, medzi Kremnickými, Starohorskými vrchmi a Poľanou v nadmorskej výške 362 m nad morom v rozlohe 103,37 km<sup>2</sup>. Žije v nej 78 068 obyvateľov, čo ju radí na 6. miesto v rebríčku najväčších slovenských miest.

História Banskej Bystrice sa datuje od čias, keď sa v tejto oblasti začala ťažba zlata a medi. Prvá písomná zmienka o meste je v ustanovujúcom dekrete maďarského kráľa Belu IV z roku 1255, ktorým sa Banská Bystrica stala mestom s kráľovskými privilégiami. Život v meste vzrastal zároveň so zvyšujúcimi sa aktivitami baníctva. Kráľovské privilégia lákali nových nemeckých prisťahovalcov.

Mesto Banská Bystrica vzniklo 01. 01. 1991 na základe Zákona č. 369/1990 Zb. o obecnom zriadení. Mesto je samostatný samosprávny územný celok Slovenskej republiky, združuje občanov, ktorí majú na jeho území trvalý pobyt. Je právnickou osobou, ktorá hospodári samostatne a s vlastným majetkom a s vlastnými príjmami. Plní samosprávnu funkciu, kde základnou úlohu je starostlivosť o všestranný rozvoj územia a o potreby obyvateľov Banskej Bystrice.

## ***Poslanie, vízia***

Základnými dokumentmi strategického plánovania Mesta Banská Bystrica, v ktorých je zakomponovaná vízia a poslanie, sú Rozvojový program Mesta Banská Bystrica na roky 2008-2010-2014, ktorý definuje komplexnú predstavu o budúcnosti rozvoja mesta v ekonomickej a sociálnej oblasti vrátane kultúrnych aktivít a využitia kultúrno-historického potenciálu a Program hospodárskeho a sociálneho rozvoja Mesta Banská Bystrica na roky 2007 – 2013 ako strednodobý strategický dokument, ktorý určuje smerovanie samosprávy definovaním konkrétnych aktivít a vízií a ich rozpísaním do realizačných a horizontálnych cieľov.

Politika kvality Mesta Banská Bystrica definuje víziu a poslanie mesta. Víziou mesta je budovať infraštruktúru v Banskej Bystrici tak, aby plnila v stredoslovenskom regióne úlohu nástupného centra cestovného ruchu, centra školstva, kultúry, administratívy a podnikania. Poslaním mesta je formovať Banskú Bystricu ako stredoslovenské metropolitné centrum, ktoré využíva svoje ľudské, materiálne, prírodné a ekonomické zdroje na zvýšenie kvality života svojich občanov.

Pre dosiahnutie vízie a plnenie poslania uplatňuje Mesto Banská Bystrica v súlade s Politikou kvality nasledovné zásady:

- otvorenosť, individuálny a profesionálny prístup voči občanom/klientom, dodávateľom a ostatným zainteresovaným stranám,
- plnenie právnych a ostatných požiadaviek,
- neustále zvyšovanie kvality služieb poskytovaných obyvateľom,



- dodržiavanie kvality služieb a produktov vyžaduje mesto aj od svojich partnerov,
- zvýšenie záujmu a zapojenie občanov do riešenia vecí verejných,
- zameranie sa na prevenciu ochrany životného prostredia a zvyšovanie environmentálneho povedomia a kvality života v meste,
- odborným vzdelávaním zamestnancov mesta sústavné zvyšovanie ich kvalifikácie.

Napĺňanie vízie, poslania a politiky mesta sa zabezpečuje prostredníctvom stanovených cieľov, čím sa zabezpečuje sústavné zlepšovanie kvality služieb mesta a života obyvateľov a návštevníkov mesta.

### ***Rozvoj mesta v roku 2012***

Rozvoj Mesta ovplyvňuje Program hospodárskeho a sociálneho rozvoja mesta Banská Bystrica na roky 2007 – 2013 (PHSR). Ide o strednodobý strategický dokument, ktorý definuje komplexnú predstavu o budúcom rozvoji Mesta Banská Bystrica a napĺňaním a realizovaním jeho konkrétnych aktivít zabezpečuje koncepčný rozvoj Mesta. PHSR vychádza zo štyroch strategických cieľov, ktorých úlohou je zabezpečiť ekonomický rozvoj, rozvoj ľudských zdrojov, sociálny rozvoj, technickú infraštruktúru a ochranu životného prostredia.

Rozpočet Mesta na rok 2012 bol schválený v decembri 2011, pričom pri schvaľovaní rozpočtu bol kladený dôraz najmä na plnenie základných funkcií samosprávy. Preto bolo v rozpočte odsúhlasené zvýšenie finančných prostriedkov potrebných pre výstavbu, rekonštrukciu aj opravu miestnych komunikácií, ktorých technický stav predstavuje jeden z kľúčových problémov Mesta.

Zároveň, keďže v dôsledku revízie OPIS bol Mestu Ministerstvom financií pozastavený projekt elektronizácie, aby sa mohli aspoň čiastočne plniť jednotlivé plánované aktivity e-govemmentu v meste prostredníctvom informatizácie a rozvoja elektronických služieb, v rozpočte sa vyčlenili prostriedky na financovanie 1. etapy tohto projektu. Táto skutočnosť sa odrazila na miere realizácie ostatných jednotlivých plánovaných aktivít akčného plánu PHSR v roku 2012. Spomedzi aktivít zahrnutých v strategických cieľoch spomenieme niektoré významné akcie.

Po podpise Dodatku k Zmluve o poskytnutí NFP sa v decembri 2012 začal realizovať europrojekt Komunitné multifunkčné centrum – KOMUCE, Banská Bystrica zameraný na oblasť sociálnej starostlivosti.

V roku 2012 sa začal realizovať aj europrojekt Od dávok k platenej práci, ktorý je tak isto zameraný na plnenie aktivít v sociálnej oblasti a rieši začlenenie dlhodobo nezamestnaných do pracovného procesu prostredníctvom medzitru práce.

V tomto roku bolo schválené Úradom vlády SR aj dplnenie Lokálnej stratégie komplexného prístupu k MRK o nových partnerov Mesta.



V oblasti školstva sa ani v roku 2012 nezačala plánovaná rekonštrukcia v roku 2009 schválených 4 základných škôl v rámci Regionálneho operačného programu, jednak z dôvodu pozastavenia Ministerstvom pôdohospodárstva kvôli nedostatku alokovaných financií pre túto výzvu (ZŠ Moskovská) a jednak z dôvodu neschválenia dokumentácie z verejného obstarávania na jednotlivé aktivity projektu pre ďalšie 3 roky.

V oblasti rozvoja ľudských zdrojov boli realizované aktivity zamerané na skvalitnenie podmienok pre trávenie voľného času prostredníctvom menších grantových projektov Mosty, ktoré spájajú nielen brehy a Sásovská dolina, zelené miesto pre oddych.

Výchovno – vzdelávacie aktivity zamerané hlavne na oblasť separácie odpadu a dopravnú výchovu boli realizované v rámci projektov financovaných z mimorozpočtových zdrojov, napr. Európsky týždeň mobility, kde Mesto získalo ocenenie za aktívny strategický prístup pri riešení mobility v oblasti nemotorovej dopravy v meste.

V roku 2012 bolo celkovo pripravených 7 investičných projektových zámerov, z ktorých realizáciu 3 sa podarilo získať Mestu spolufinancovanie z mimorozpočtových zdrojov.

V oblasti neinvestičných zámerov bolo podaných 25 žiadostí o NFP alebo grant na realizáciu neinvestičných zámerov, z ktorých bolo 13 schválených.

Celkovo bolo z mimorozpočtových zdrojov v roku 2012 realizovaných 15 projektov.

Čo sa týka plnenia aktivít z PHSR, v roku 2012 bolo realizovaných 45 z plánovaných 70 aktivít.

### ***Cestovný ruch v meste***

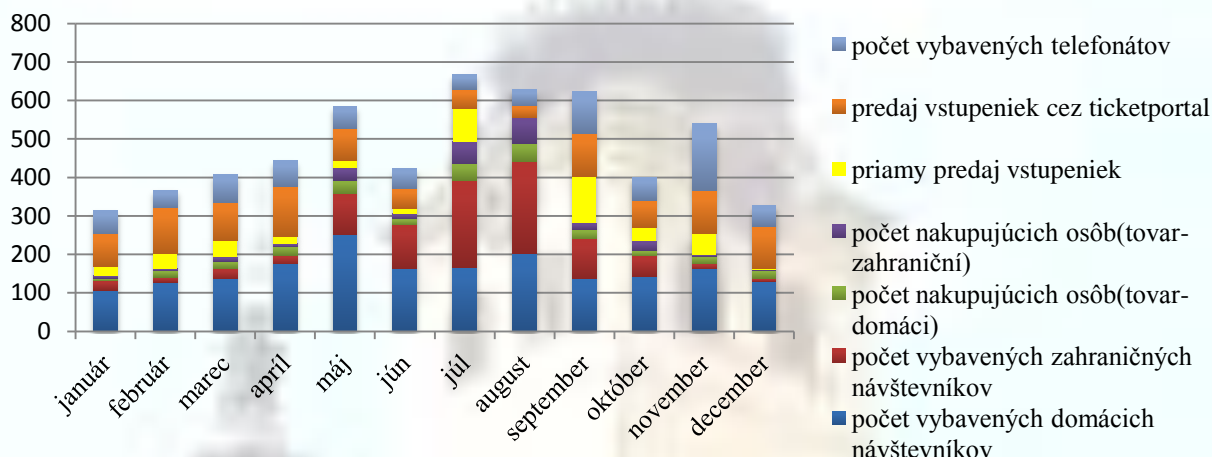
V rámci Mesta Banská Bystrica zastrešuje kvalitný a rýchly prísun informácií pre návštevníkov mesta Informačné centrum. Jeho priemerná denná návštevnosť v roku 2012 dosiahla 75 klientov, pričom plánovaná hodnota bola stanovená na 90 klientov. Dopad ekonomickej krízy a tým aj pokles kúpyschopnosti obyvateľstva sa prejavil v návštevnosti v roku 2012. Môže sa konštatovať, že v porovnaní s rokom 2011 bol zaznamenaný mierny nárast návštevnosti. Vznik nových subjektov, ktoré participujú na rozvoji cestovného ruchu v Mesta Banská Bystrica, konkrétne Oblastná organizácia cestovného ruchu Stredné Slovensko a spoločnosť VISIT Banská Bystrica, je predpokladom pozitívneho dopadu na počet návštevníkov v Meste Banská Bystrica.

Počet klientov, ktorí využívajú sprievodcovské služby IC prevýšil plánovanú hodnotu v roku 2012. Je predpoklad, že tento nárast nastal v dôsledku rozšírenia ponuky sprievodcovských služieb Informačného centra, tiež aktívneho zapojenia Informačného centra v rámci celosvetových podujatí ako sú Svetový deň sprievodcov CR, Svetový deň CR, kde bola zaznamenaná vysoká návštevnosť klientov. Zároveň sa zvýšil počet klientov, ktorí využívajú pravidelný mesačný produkt IC – Potulky mestom.



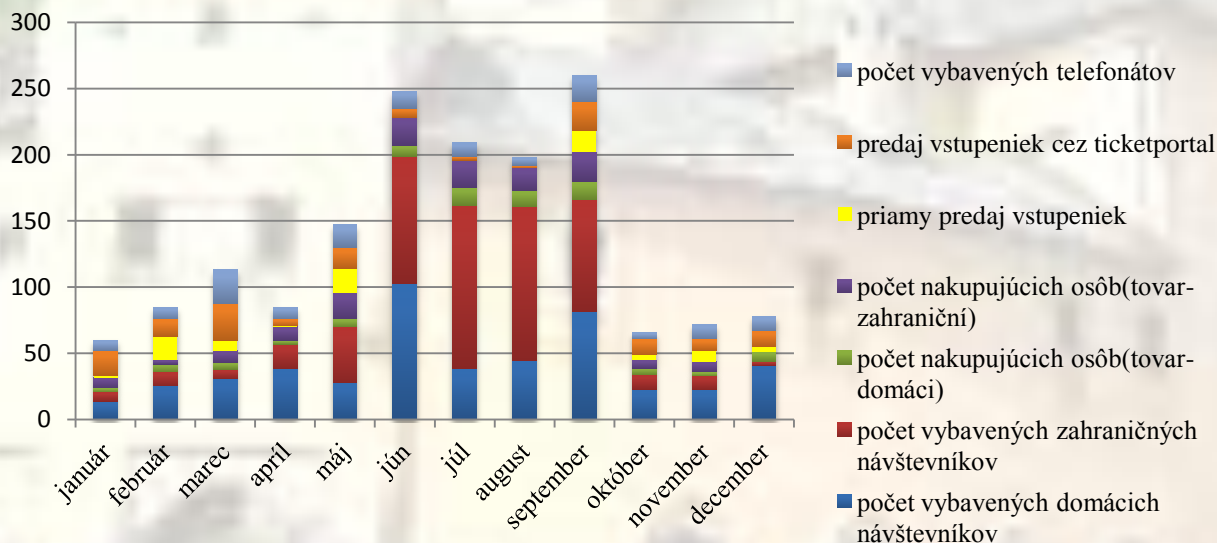
Na základe štatistiky vedenej Informačným centrom je v nasledujúcich dvoch grafoch znázornená návštevnosť počas roka 2012.

**Graf č. 1:** Návštevnosť Informačného centra počas pracovného týždňa



Ako vzorka bol v rámci mesiaca použitý jeden pracovný týždeň, spravidla tretí. Najnavštevovanejším bol júlový pracovný týždeň s 11,65 %-ným podielom, ďalšími najnavštevovanejšími sú týždne v auguste a septembri s takmer 11 %-nými podielmi. Najmenej navštevovaný pracovný týždeň je zaznamenaný v mesiaci január s 5,50 %-ným podielom.

**Graf č. 2:** Návštevnosť Informačného centra počas sobôt



Ako vzorka bola zaznamenaná každá sobota v roku 2012. Najväčšia návštevnosť Informačného centra bola evidovaná v mesiaci september s 16,04 %-ným podielom. Následne boli najnavštevovanejšími soboty v mesiacoch jún (15,30%), júl a august s vyše 15 %-ným

podielom. Najmenej navštevovanými v rámci roka 2012 boli soboty v mesiaci január s 3,70 % -ným podielom.

### Orgány mesta



#### Primátor mesta

Peter Gogola kandidoval v komunálnych voľbách v novembri 2010 ako nezávislý kandidát. V svojom volebnom programe sa zaviazal podporovať zamestnanosť, cestovný ruch, dopravu a šport.

Peter Gogola voľby vyhral s 13 842 hlasmi.

Primátor je, podľa zákona Slovenskej národnej rady č. 369/1990 Zb. o obecnom zriadení v znení neskorších predpisov, predstaviteľ mesta, štatutárny orgán a najvyšší výkonný orgán mesta:

- a) zvoláva a vedie zasadnutia mestského zastupiteľstva a mestskej rady, ak tento zákon neustanovuje inak, a podpisuje ich uznesenia,
- b) vykonáva mestskú správu,
- c) zastupuje mesto vo vzťahu k štátnym orgánom, k právnickým a fyzickým osobám,
- d) vydáva pracovný poriadok, organizačný poriadok mestského úradu a poriadok odmeňovania zamestnancov obce; informuje mestské zastupiteľstvo o vydaní a zmenách organizačného poriadku mestského úradu,
- e) rozhoduje vo všetkých veciach správy mesta, ktoré nie sú zákonom alebo štatútom mesta vyhradené mestskému zastupiteľstvu.
- f) uchováva vlajku a pečať mesta a používa mestské insígnie.



#### Viceprimátorka – zástupkyňa primátora

Primátora zastupuje zástupca primátora, ktorého spravidla na celé funkčné obdobie poverí zastupovaním primátor do 60 dní od zloženia sľubu primátora. Ak tak neurobí, zástupcu primátora zvolí mestské zastupiteľstvo. Zástupca primátora môže byť len poslanec. Primátor môže zástupcu primátora kedykoľvek odvolať. Ak primátor odvolá zástupcu primátora, poverí zastupovaním ďalšieho poslanca do 60 dní od odvolania zástupcu primátora. Zástupca primátora zastupuje primátora v rozsahu určenom primátorom v písomnom poverení.

Doc. RNDr. Katarína Čižmárová, CSc.



### Mestské zastupiteľstvo

- Ing. Mgr. Pavol Katreniak
- Mgr. art. Viera Dubačová
- Ing. Ján Šabo
- MUDr. Marián Hlaváč

VO č.1



- PhDr. Ľubica Laššáková
- Doc. RNDr. Katarína Čižnárová, CSc.
- MUDr. Peter Bielik, PhD.

VO č.2



- Jaroslav Kuracina
- PhDr. Marcel Pecník

VO č. 3



- Milan Smädo
- Ing. Igor Kašper

VO č. 4



- PaedDr. Ján Chladný
- Ing. arch. Ľudmila Priehodová
- Mgr. Marta Gajdošiková

VO č. 5



- RNDr. Ladislav Topoľský
- Daniel Karas
- MUDr. Peter Mečiar
- MUDr. Peter Hudec
- MUDr. Martin Švec
- Ing. Lucia Skokanová
- MUDr. Ladislav Slobodník
- MUDr. Pavol Legiň

VO č. 6



- Bc. Jakub Gajdošik
- Pavol Bielik
- Mgr. Vladimír Pirošik
- Ing. Milan Lichý
- Vlastimil Plavucha
- Ing. Milan Škantár
- Ing. Tomáš Novanský
- Bc. Andrej Refka
- Ing. Martin Turčan

VO č. 7



### Mestská rada

Mestskú radu zriaďuje Mestské zastupiteľstvo. Mestská rada je iniciatívnym, výkonným a kontrolným orgánom mestského zastupiteľstva. Zároveň plní funkciu poradného orgánu primátora. Mestská rada je zložená z poslancov mestského zastupiteľstva, ktorých volí mestské zastupiteľstvo na celé funkčné obdobie. Mestskú radu a jej členov môže mestské zastupiteľstvo kedykoľvek odvolať. Počet členov rady schvaľuje MsZ. Pri jej zložení sa prihliada na zastúpenie politických strán a hnutí zastúpených v mestskom zastupiteľstve. Spôsob volieb upravuje Rokovací poriadok MsZ. V zmysle zákona 211/2000 Z. z. Mesto sprístupňuje Prehľad o účasti členov Mestskej rady na jej zasadnutiach.

Členovia mestskej rady:

1. Bc. Jakub Gajdošik
2. RNDr. Ladislav Topoľský
3. PhDr. Ľubica Laššáková
4. Milan Smädo
5. Ing. Mgr. Pavol Katreniak





6. Doc. RNDr. Katarína Čižmárová, CSc.

7. Ing. Martin Turčan

8. MUDr. Ladislav Slobodník

### Komisie mestského zastupiteľstva

Komisia MsZ pre financie, správu a hospodárenie s majetkom mesta a podnikateľskú činnosť
Komisia MsZ pre územný rozvoj
Komisia MsZ pre rozvoj mestských častí
Komisia MsZ pre zdravie, sociálnu starostlivosť a bytovú politiku
Komisia MsZ pre školstvo a šport
Komisia MsZ pre dopravu, bezpečnosť, verejnoprospešné služby a verejný poriadok
Komisia MsZ pre regionálny rozvoj, medzinárodné vzťahy a cestovný ruch
Komisia MsZ pre kultúru, informatiku, mestskú kroniku a ZPOZ
Komisia MsZ pre ochranu verejného záujmu pri výkone funkcie a prešetrovanie sťažností
Komisia MsZ pre životné prostredie a odpady

### Mestské časti v rámci volebných obvodov

Volebný obvod č. 1	Volebný obvod č. 2	Volebný obvod č. 3	Volebný obvod č. 4	Volebný obvod č. 5	Volebný obvod č. 6	Volebný obvod č. 7
<ul style="list-style-type: none"><li>• Centrum mesta</li></ul>	<ul style="list-style-type: none"><li>• Podlavice</li><li>• Skubín</li><li>• Uľanka</li><li>• Jakub</li><li>• Kostiviarska</li><li>• Karlovo</li></ul>	<ul style="list-style-type: none"><li>• Senica</li><li>• Šalková</li><li>• Majer</li><li>• Ulisko</li></ul>	<ul style="list-style-type: none"><li>• Iliáš</li><li>• Rakytovce</li><li>• Kremnička</li><li>• Kráľová</li><li>• Podháj</li></ul>	<ul style="list-style-type: none"><li>• Radvaň</li></ul>	<ul style="list-style-type: none"><li>• Fončorda</li></ul>	<ul style="list-style-type: none"><li>• Sásová</li><li>• Rudlová</li></ul>

## ***Mestský úrad***

---



### **Prednosta**

Prednosta MsÚ riadi a zodpovedá za činnosť MsÚ a plní úlohy spojené s odborným, organizačným a technickým zabezpečením jeho činnosti. Prednostu vymenúva a odvoláva primátor mesta. Za svoju činnosť zodpovedá primátorovi mesta. Prednosta je oprávnený vykonávať pracovné činnosti štatutárneho orgánu na základe písomného poverenia primátorom - V rámci organizačnej štruktúry MsÚ sú priamo podriadenými zamestnancami prednostu MsÚ vedúci odborov a oddelení. V zmysle Štatútu Mesta Banská Bystrica prednosta vedie a organizuje prácu mestského úradu, zabezpečuje hospodársky a správny chod mestského úradu, podpisuje spolu s primátorom zápisnice zo zasadnutí mestského zastupiteľstva, zúčastňuje sa na zasadnutí mestskej rady a mestského zastupiteľstva s hlasom poradným.

Mgr. Miroslav Rybár

Námestníci prednostu v roku 2012:

Ekonomický námestník - Ing. Branislav Slaný

Námestníčka pre služby - Ing. Mária Filipová

Námestník pre výstavbu a rozvoj - Ing. Ľubomír Ryša, PhD.

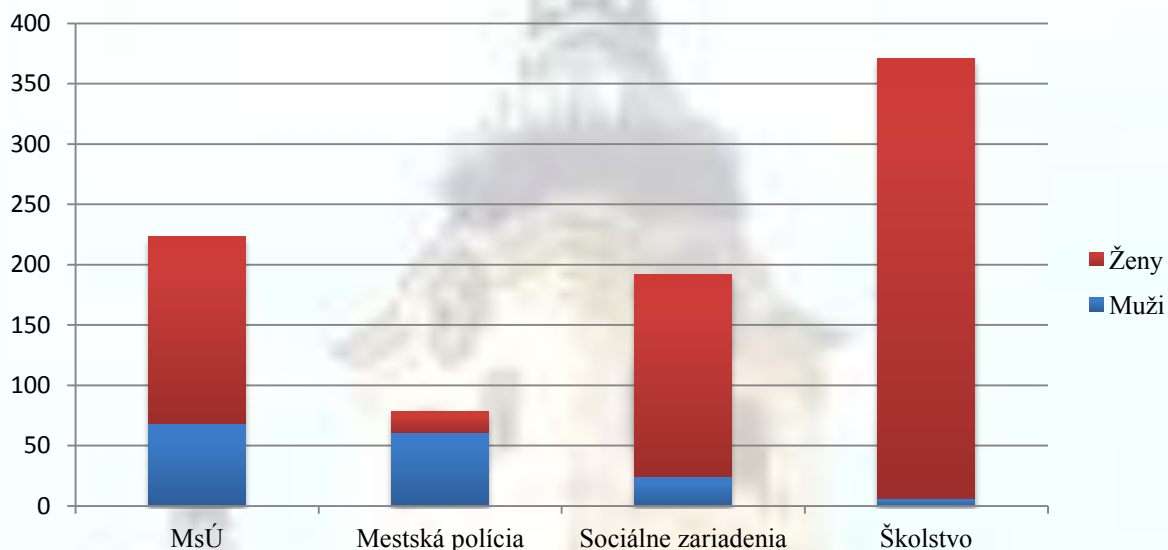
## ***Štruktúra ľudských zdrojov***

---

V priebehu roka 2012 Mesto Banská Bystrica zamestnávalo 864 zamestnancov, z čoho muži obsadili 159 pracovných miest (18,40 %) a ženy obsadili 705 pracovných miest (80,60 %). Na mestskom úrade bolo na začiatku roka zamestnaných 238 zamestnancov a na konci roka 2012 Mestský úrad zamestnával 223 zamestnancov (pokles o 6,3 %). Z 223 zamestnancov tvorili muži 68 pracovných miest (30,49 %) a ženy obsadili 155 pracovných miest (69,51 %).



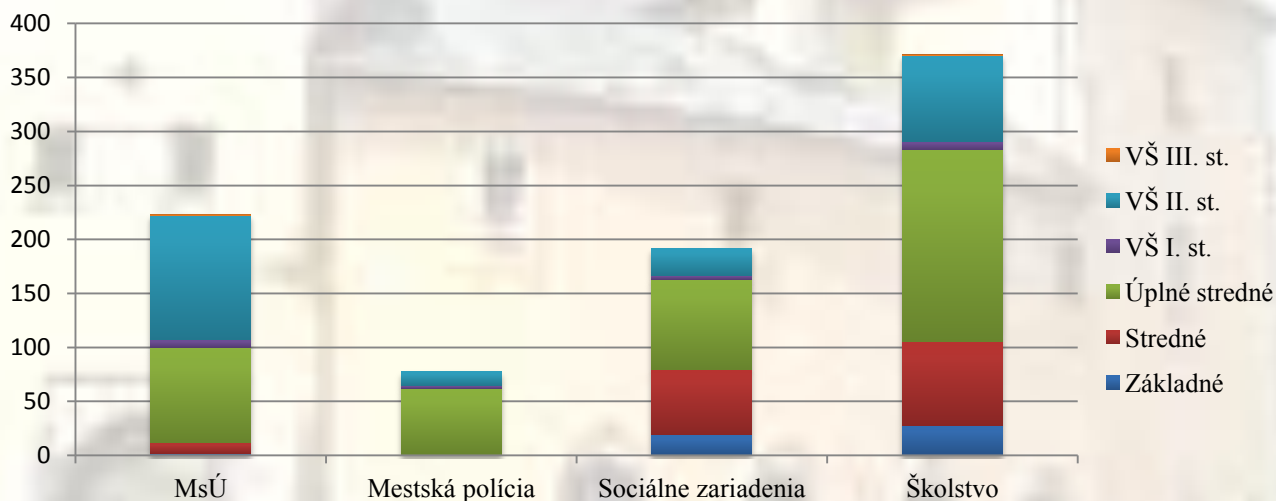
**Graf č. 3:** Rozdelenie zamestnancov Mesta Banská Bystrica za rok 2012 podľa pohlavia



Okrem zamestnancov Mestského úradu Mesto Banská Bystrica zamestnáva aj zamestnancov sociálnych zariadení, mestských policajtov a v neposlednom rade aj zamestnancov školských zariadení.

V nasledujúcom grafe je uvedená vzdelanostná štruktúra zamestnancov Mesta Banská Bystrica:

**Graf č. 4:** Vzdelanostná štruktúra zamestnancov Mesta Banská Bystrica za rok 2012

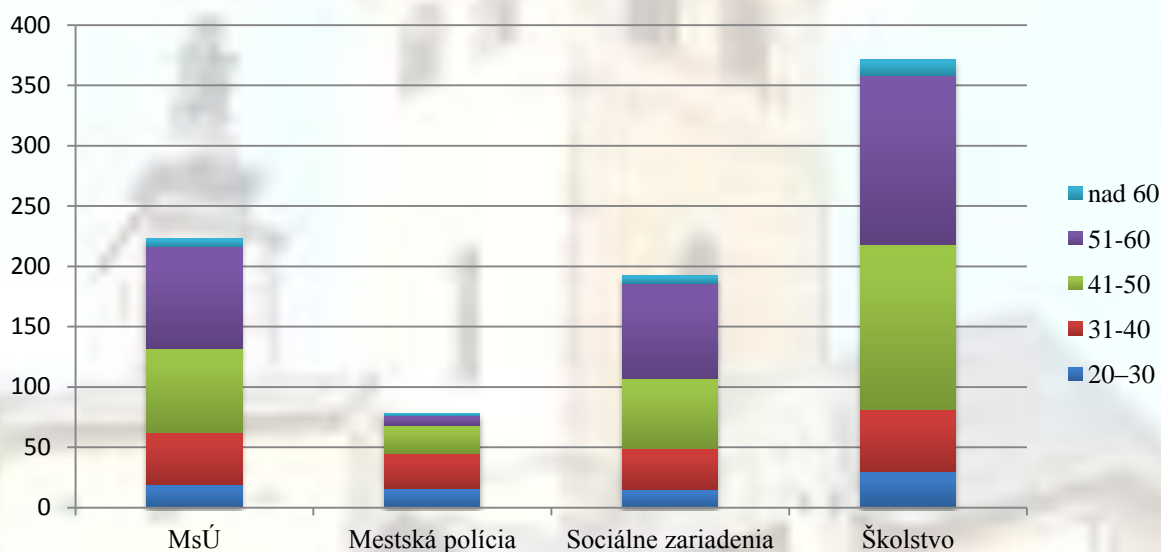


Mesto Banská Bystrica zamestnáva dvoch zamestnancov s vysokoškolským vzdelaním III. stupňa. Jeden z nich je zamestnaný na Mestskom úrade a druhý pracuje v školstve.



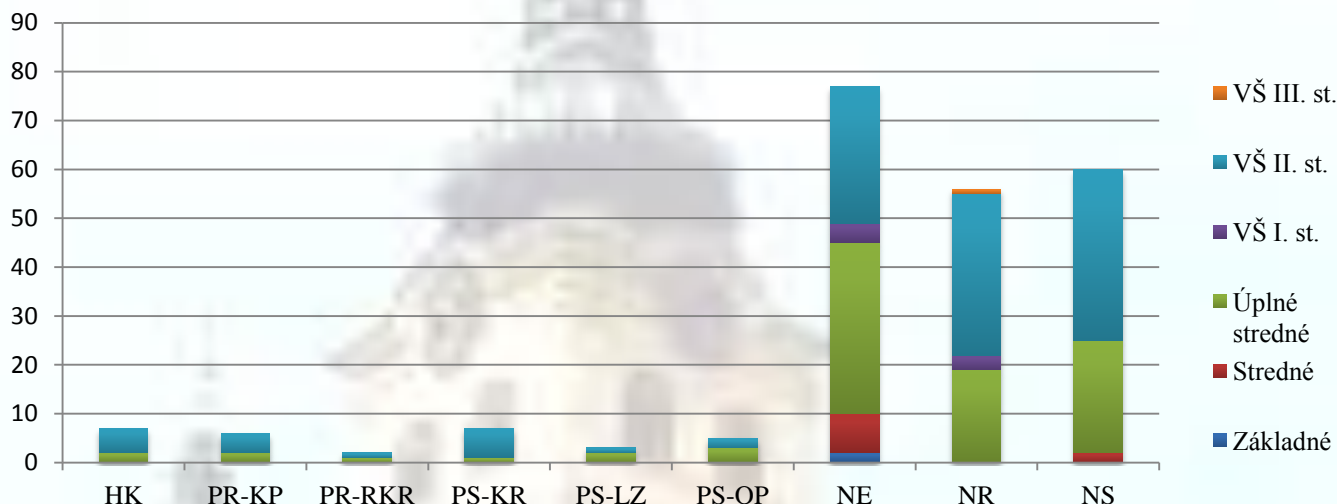
V grafe č. 4 je viditeľné že najviac zamestnancov s vysokoškolským vzdelaním II. stupňa je zamestnaných na Mestskom úrade (51,57 %). Zamestnanci, ktorí majú ukončené vysokoškolské vzdelanie I. stupňa majú najvyšší podiel v rámci Mestskej polície (3,85 %). Takisto na Mestskej polícii sú zamestnaní pracovníci s úplným stredným vzdelaním s podielom 78,21 %. Najväčší podiel zamestnancov so stredným (31,77 %) a základným (9,90 %) vzdelaním pracuje v zariadeniach sociálnych služieb. Zamestnávateľ Mesto Banská Bystrica zamestnáva najviac zamestnancov s úplným stredným vzdelaním a to až 47,34 % z celkového počtu zamestnancov. V nasledujúcom grafe je uvedená veková štruktúra zamestnancov Mesta Banská Bystrica.

**Graf č. 5:** Veková štruktúra zamestnancov Mesta Banská Bystrica

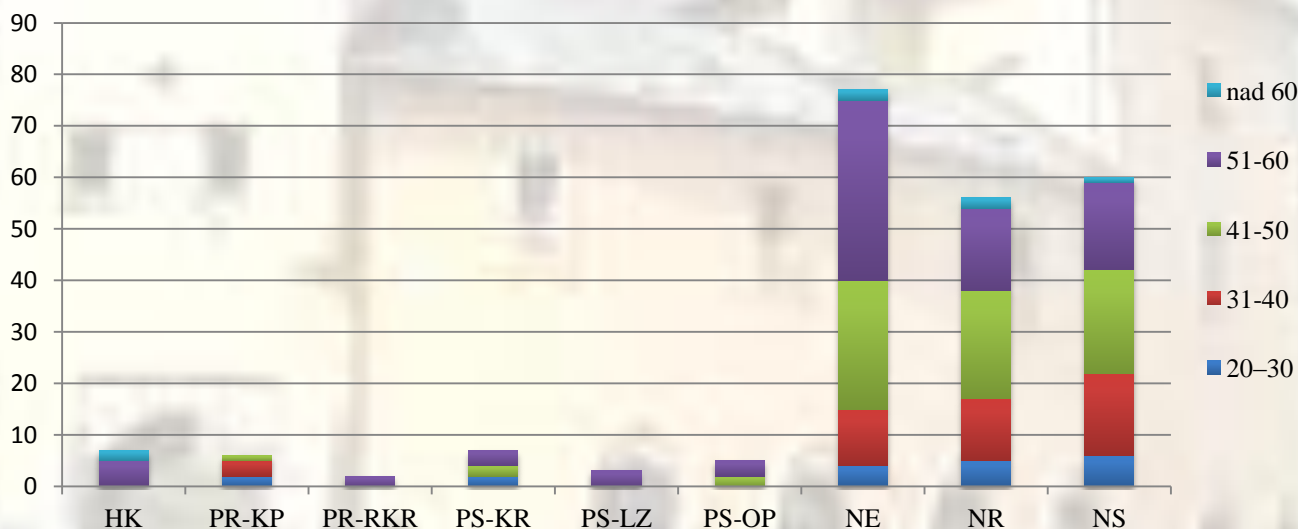


Z uvedeného grafu je zrejmé, že najviac zamestnancov nad 60 rokov je zamestnaných v rámci školstva s 3,50 % podielom. Zamestnanci vo veku medzi 51 až 60 rokmi sú najväčšou skupinou v rámci zariadení sociálnych služieb (41,15 %). Veková skupina zamestnancov medzi 41 až 50 rokmi prevláda v školstve s 36,93 %-ným podielom. 31 až 40 roční pracovníci sú v najväčšom množstve zamestnaní na Mestskej polícii (37,18 %); takisto na Mestskej polícii je zamestnaná najväčšia skupina 20 až 30 ročných pracovníkov (20,51 %).

V nasledujúcom grafe je znázornená vzdelanostná štruktúra v rámci útvarov Mestského úradu.

**Graf č. 6:** Vzdelanostná štruktúra v rámci útvarov<sup>1</sup> MsÚ

Na Mestskom úrade pracuje 51,57 % pracovníkov, ktorí ukončili vysokoškolské vzdelanie II. stupňa. Následne veľkú skupinu (39,46 %) tvoria zamestnanci s úplným stredným vzdelaním. Stredné vzdelanie má 4,48 % pracovníkov, 3,14 %-ný podiel majú zamestnanci s vysokoškolským vzdelaním I. stupňa, dve najmenšie skupiny tvoria pracovníci so základným vzdelaním (0,90 %) a vysokoškolským vzdelaním III. stupňa (0,45 %). Podrobnejšie znázornenie vzdelanostnej štruktúry MsÚ obsahuje graf č. 6. Nasledujúci graf vyjadruje vekovú štruktúru zamestnancov v rámci útvarov MsÚ. **Graf č. 7:** Veková štruktúra zamestnancov podľa útvarov MsÚ



<sup>1</sup> Útvary MsÚ: HK – Útvary hlavného kontrolóra; PR-KP – Kancelária primátora; PR-RKR – Referát krízového riadenia; PS-KR – Kancelária prednostu; PS-LZ – Oddelenie riadenia ľudských zdrojov; PS-OP – Oddelenie organizačno-právne; NE - Úsek ekonomického námestníka; NR – Úsek námestníka pre rozvoj a výstavbu; NS – úsek námestníka pre služby.

Až 37,67 % zo všetkých pracovníkov MsÚ sa nachádza vo vekovej skupine medzi 51 až 60 rokov. Druhú najväčšiu skupinu tvoria zamestnanci medzi 41 až 50 rokov (31,84 %). S 18,83 %-ným podielom nasleduje skupina pracovníkov vo veku od 31 do 40 rokov, ďalej sú to 20 až 30 roční s 8,52 %. Najmenej ľudí tvorí skupinu nad 60 rokov s percentuálnym podielom 3,14 %. Podrobnejšie vyjadrenie vekovej štruktúry zamestnancov so zameraním na jednotlivé útvary MsÚ obsahuje graf č.7.

### **Transparentné Mesto**



V roku 2012 sa na webovej stránke Mesta rozbehla služba elektronickej komunikácie s banskobystrickým mestským úradom pre podnikateľov. V zozname služieb i-mesta sú napríklad oznamovania o vzniku, zániku alebo zmene daňových povinností voči mestu, platenie miestnych daní a poplatkov, podávanie daňového priznania k dani k nehnuteľnosti, pridelovanie zberných nádob pre odpad a separovaný zber, poskytovanie opatrovateľskej či prepravnej služby, vydanie matričného dokladu, vybavovanie sťažností a podnetov, vybavovanie petícií, podnet na výrub stromu, ohlásenie drobnej stavby, povoľovanie ambulantného predaja či prenájom nehnuteľného majetku mesta.

Spustenie služby znamenalo nielen uľahčenie a urýchlenie komunikácie občanov s úradom, ale aj v rámci fungovania samotného informačného systému mesta prináša niekoľko výhod. Zrýchľujú sa procesy v rámci Mestského úradu, eliminujú sa chyby v prepisoch údajov a formulárov a nedochádza tiež k duplicitnej práci úradníkov. Systém by v prípade aktívneho zapojenia obyvateľov mohol v budúcnosti slúžiť napríklad aj na realizáciu miestnych referend. Je tiež pripravený aj pre budúce prepojenie so službou mestských kariet, ktoré by v budúcnosti mohli v Banskej Bystrici pribudnúť.

Pôvodne malo Mesto Banská Bystrica ešte v roku 2010 schválený projekt informatizácie na viac než tri milióny Eur. Operačný program informatizácia spoločnosti bol ale pozastavený. Samospráva sa preto rozhodla nadviazať na úmysel informatizácie a od roku 2011 sa začali práce na prvej etape projektu, ktorého výsledkom sú práve spustené služby iMesta. Celkové náklady dosiahli sumu 1,8 milióna eur. Financovanie projektu je rozložené na niekoľko rokov, pričom s platením sa začalo spolu so začiatkom príprav projektu v roku 2011. Po možnosti opätovného spustenia operačného programu OPIS, sa predpokladá refundácia vo výške 95 % z prostriedkov operačného programu spolufinancovaného Európskym fondom regionálneho rozvoja.

Okrem uvedeného webová stránka zverejňuje informácie na svojej elektronickej úradnej tabuli, aktualizuje zverejnené informácie, či pozýva na aktuálne podujatia.



Pre občanov, ktorí uprednostňujú osobný kontakt s úradníkmi je k dispozícii Klientske centrum MsÚ.

Primátor mesta Banská Bystrica vychádza v ústrety občanom prostredníctvom realizácie pravidelných stretnutí s občanmi, v prípade ich záujmu. K dispozícii je aj bezplatná právna pomoc pre občanov, či SMS CENTRUM Banská Bystrica - informácie mesta o spoločenských podujatiach pre občanov a pod.



## Rozpočet Mesta

Rozpočet je základným nástrojom finančného hospodárenia a plánovania finančných tokov Mesta Banská Bystrica. Rozpočet na rok 2012 bol schválený uznesením Mestského zastupiteľstva č. 255/2011 z 13.12.2011 s bežnými príjmami v objeme 42 989 286 Eur a bežnými výdavkami v objeme 42 707 017 Eur. Kapitálové príjmy boli schválené v objeme 1 223 008 Eur a kapitálové výdavky boli schválené v objeme 1 676 635 Eur. Príjmové finančné operácie boli rozpočtované v objeme 784 602 Eur a výdavkové finančné operácie v objeme 613 244 Eur.

V roku 2012 došlo k pozitívnemu vývoju príjmu z podielových daní, ktorý vzrástol o 1,80 % v porovnaní s rokom 2011. V porovnaní s prognózou rozpočtových podielov obcí na rok 2012, ktorú zverejnilo Ministerstvo financií SR, sa vývoj príjmov z podielových daní nenaplnil podľa očakávania (o 5,15 % menej). Oproti schválenému rozpočtu výnosu dane z príjmov poukázaných územnej samospráve bol skutočný vývoj na úrovni 95,84 %.

Vývoj príjmu z ostatných daní zaznamenal pokles oproti roku 2011 a to o 7,41 %.

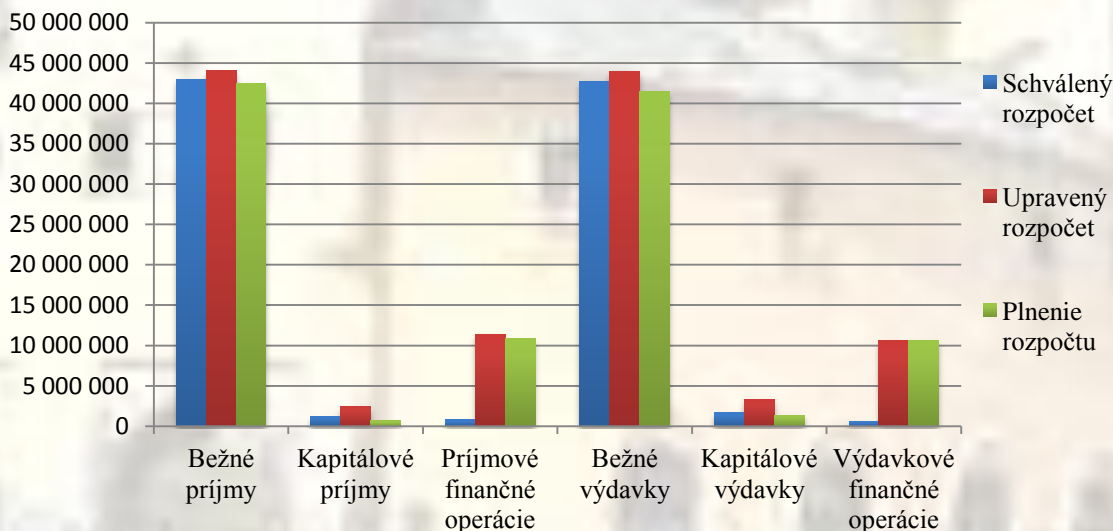
Plnenie bežných príjmov v roku 2012 bolo na úrovni 96,59 %, plnenie kapitálových príjmov dosiahlo úroveň 27,73 %.

Plnenie bežných výdavkov v roku 2012 bolo na úrovni 94,37 % a plnenie kapitálových výdavkov dosiahlo úroveň 42,17 %.

Plnenie rozpočtu príjmových finančných operácií bolo na úrovni 95,25 % a plnenie rozpočtu výdavkových finančných operácií dosiahlo úroveň 99,83 %.

V nasledujúcom grafe uvádzame pomer schváleného a upraveného rozpočtu v porovnaní s plnením k 31.12.2012.

**Graf č. 8:** Schválený a upravený rozpočet roku 2012 v porovnaní s plnením k 31.12.2012





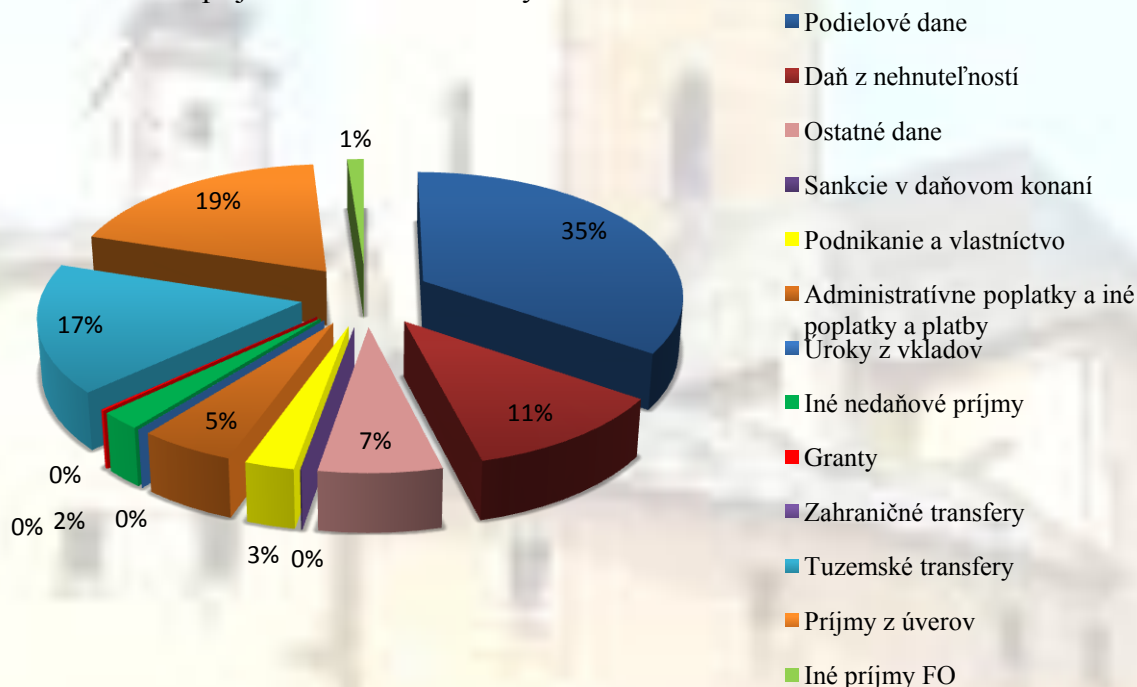


V priebehu roka 2012 bol rozpočet upravený viacerými zmenami rozpočtu, z ktorých 2 boli schválené primátorom, zvyšné Mestským zastupiteľstvom. Celkovo bolo v priebehu roka 2012 vykonaných 173 rozpočtových opatrení. Uvedené zmeny spôsobili nárast príjmov a výdavkov rozpočtu Mesta Banská Bystrica. Schválený rozpočet bežných príjmov bol v priebehu roka navýšený o 1 022 641 Eur a schválený rozpočet bežných výdavkov bol navýšený o 1 212 636 Eur. Schválený rozpočet kapitálových príjmov bol v priebehu roka zvýšený o 1 182 826 Eur. Schválený rozpočet kapitálových výdavkov bol v priebehu roka navýšený o 1 570 422 Eur.

Do rozpočtu Mesta Banská Bystrica boli v roku 2012 zapájané príjmové a výdavkové finančné operácie. Schválený rozpočet príjmových finančných operácií bol v priebehu roka navýšený o 1 603 699 Eur a rozpočet výdavkových finančných operácií bol navýšený v priebehu roka o 10 026 108 Eur.

Prehľad jednotlivých zdrojov príjmov rozpočtu Mesta Banská Bystrica v roku 2012 a ich podiel na celkových príjmoch rozpočtu uvádzame v grafe č. 2.

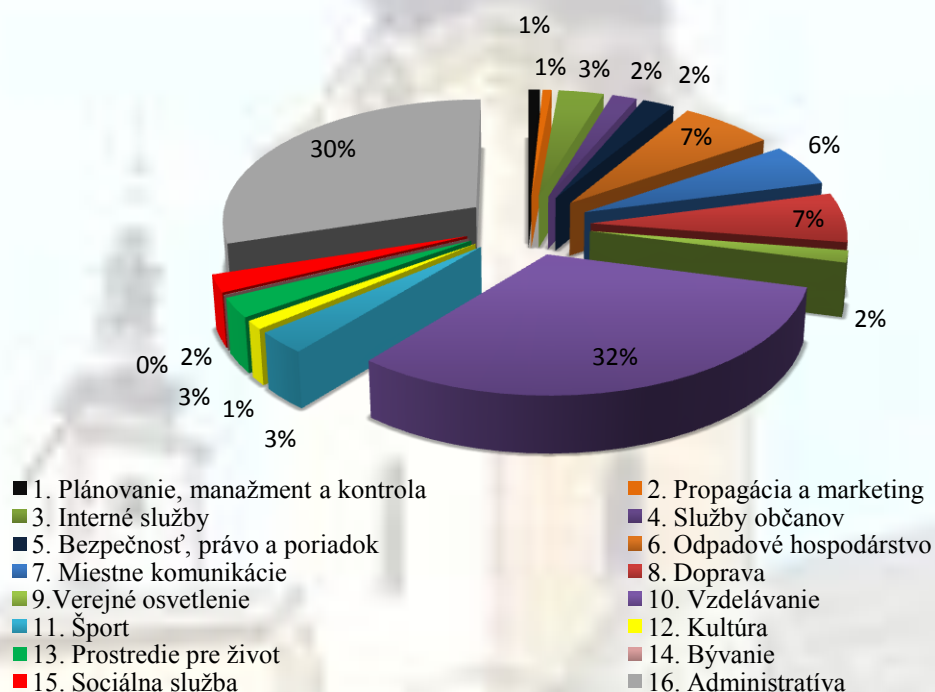
**Graf č. 9:** Štruktúra príjmov Mesta Banská Bystrica v roku 2012



Najväčším zdrojom príjmov do rozpočtu Mesta boli v roku 2012 daňové príjmy, ktoré tvorili až 52,82 % všetkých príjmov Mesta. Najväčšiu časť daňových príjmov tvorí výnos z dane z príjmov fyzických osôb, tzv. podielová daň, ktorá bola v roku 2012 na úrovni 18 689 335 Eur, čo je 65,50 % daňových príjmov.

Výdavková časť rozpočtu je rozdelená do šesťnástich programov, ktoré sú vnútorne členené na podprogramy a prvky. V grafe č. 10 uvádzame podrobný prehľad realizovaných výdavkov Mesta Banská Bystrica podľa programovej štruktúry.

**Graf č. 10:** Štruktúra výdavkov Mesta Banská Bystrica v roku 2012 podľa programov



Najväčší podiel na výdavkoch tvorili výdavky realizované z programu 10. Vzdelávanie s 31,91 %-ným podielom na všetkých výdavkoch. Najnižšie čerpanie bolo realizované v programe 14. Bývanie (0,05 %) v sume 26 376 Eur. Najvyššie čerpanie bolo v programe 11. Šport (99,37 %) v sume 1 586 695 Eur v programe a v programe 8. Doprava (98,71 %) v sume 3 491 296 Eur.

Mesto Banská Bystrica hospodáril v roku 2012 s prebytkovým bežným rozpočtom v sume 1 063 038 Eur a so schodkovým kapitálovým rozpočtom v sume 702 174 Eur. Celkové rozpočtové hospodárenie Mesta predstavovalo prebytok vo výške 360 865 Eur. Z uvedeného prebytku bolo vylúčených 277 703,99 Eur ako účelovo určené prostriedky. Prebytok bežného a kapitálového rozpočtu po vylúčení účelovo určených prostriedkov vo výške 83 161,01 Eur bude podľa uznesenia č. 980/2013 - MsZ zo dňa 11. 6. 2013 použitý do fondu opráv, do rezervného fondu a do fondu minulých rokov. Kladný výsledok hospodárenia príjmových a výdavkových finančných operácií bude prevedený do fondu minulých rokov.



### Finančné výkazy

V zmysle zákona č. 431/2002 Z. z. o účtovníctve v znení neskorších podpisov zostavuje mesto individuálnu účtovnú závierku a konsolidovanú účtovnú závierku. Obsahom účtovnej závierky je súvaha, výkaz ziskov a strát a poznámky k účtovnej závierke. Finančné výkazy Mesta Banská Bystrica uvádzame v prílohách. V tabuľke č. 1 uvádzame prehľad aktív Mesta zo súvahy k 31.12.2012. **Tabuľka č. 1:** Vývoj aktív Mesta Banská Bystrica v rokoch 2011 a 2012

Rok	2012	2011
	Eur	Eur
<b>STRANA AKTÍV</b>		
<b>Spolu majetok</b>	<b>267 785 480,14</b>	<b>269 577 051</b>
A. Neobežný majetok	249 550 690,14	249 893 408
A.I Dlhodobý nehmotný majetok	995 614,00	48 280
A.II Dlhodobý hmotný majetok	210 601 763,16	211 896 899
A.III Dlhodobý finančný majetok	37 953 312,98	37 948 229
B. Obežný majetok	18 136 322,19	19 596 248
B.I Zásoby	49 155,20	56 557
B.II Zúčtovanie medzi subjektmi verejnej správy	12 270 526,39	13 807 901
B.III Dlhodobé pohľadávky	1 297 757,01	1 730 281
B.IV Krátkodobé pohľadávky	2 125 026,55	1 546 038
B.V Finančné účty	2 393 857,04	2 455 471
B.VI Poskyt. návr. fin. výpomoci dlhodob.	0,00	0
B.VII Poskyt. návr. fin. výpomoci krátkodob.	0,00	0
C. Časové rozlíšenie	98 467,81	87 395
D. Vzťahy k účtom klientov štát. pokl.	0,00	0
<b>STRANA PASÍV</b>		
<b>Vlastné imanie a záväzky</b>	<b>267 785 480,14</b>	<b>269 577 051</b>
A. Vlastné imanie	226 225 245,41	242 388 392
A.I Oceňovacie rozdiely	1 734 774,33	1 731 834
A.II Fondy	0,00	0
A.III.1 Výsledok hospodárenia	240 530 559,28	249 333 072
A.III.2 Výsledok hospodárenia za účtovné obdobie	-16 040 088,20	-8 676 514
B. Záväzky	38 453 004,02	23 419 865
B.I Rezervy	15 541 088,57	1 682 606
B.II Zúčtovanie medzi subjektmi verejnej správy	277 275,61	74 420
B.III Dlhodobé záväzky	7 576 457,02	2 090 990
B.IV Krátkodobé záväzky	4 836 787,56	9 149 148
B.V Bankové úvery a výpomoci	10 221 395,26	10 422 701
C. Časové rozlíšenie	3 107 230,71	3 768 794
D. Vzťahy k účtom klientov štát. pokl.	0	0



Zdroj: Súvaha Mesta Banská Bystrica k 31.12.2012

Dlhodobý hmotný majetok má najväčší podiel na celkovom majetku mesta, a to až 78,65 %. Viac ako polovicu dlhodobého hmotného majetku tvoria pozemky (73,48 %). Dlhodobý nehmotný majetok je tvorený softvérom. Dlhodobý finančný majetok tvoria podielové cenné papiere a podiely v dcérskych spoločnostiach a v spoločnostiach s podstatným vplyvom a realizovateľné cenné papiere. Hodnotu zúčtovacích vzťahov tvorí suma záväzkov vyplývajúcich z prijatých bežných a kapitálových transferov, ktoré neboli zúčtované v roku 2012, odpisy majetku zvereného do správy rozpočtových a príspevkovým organizáciám a prevody majetku Mesta. Mesto evidovalo pohľadávky po lehote splatnosti v sume 3 489 824,22 Eur. Dlhodobé pohľadávky poklesli v roku 2012 o 25 % oproti roku 2011. Krátkodobé pohľadávky vzrástli o 37,45% oproti minulému roku. Bankové účty tvorili 99,43 % z celkovej hodnoty na finančných účtoch. Celkovo poklesla hodnota na finančných účtoch v roku 2012 o 31,23 % oproti roku 2011.

V bežnom účtovnom období hospodáril Mesto so stratou vo výške 16 040 088,20 Eur, ktorá stúpila oproti roku 2011 o 84,87%. Záporný výsledok hospodárenia v roku 2012 bude vysporiadaný voči nevysporiadanému výsledku hospodárenia minulých rokov.

Finančný majetok poklesol o 2,51 % v porovnaní s rokom 2011. Hodnota na položke bankové účty k 31.12.2012 vykazovala hodnotu 2 370 605,44 Eur, čo je pokles oproti roku 2011 o 2,91%.

Hodnota rezerv vrástla v roku 2012 viac ako 8 – násobne, čo spôsobil hlavne rast ostatných rezerv, ktoré vzrástli z hodnoty 458 345 Eur na hodnotu 14 413 899 Eur. Tento nárast rezerv bol spôsobený tvorbou rezervy kvôli prebiehajúcim a hroziacim súdnym sporom. Nárast rezerv ovplyvnil aj výsledok hospodárenia za účtovné obdobie, čo sa odzrkadlilo na poklese vlastného imania ku koncu roka 2012. V porovnaní s rokom 2011 zaznamenávame pokles vlastného imania o 6,67 %. Zároveň došlo k poklesu hodnoty bankových úverov na úroveň 10 221 395,26 Eur, teda ich hodnota poklesla o 1,93% oproti predchádzajúcemu roku.

Hodnota zúčtovacích vzťahov so subjektmi verejnej správy vzrástla v roku 2012 o 27,58 % oproti roku 2011. Hodnotu zúčtovacích vzťahov tvorí suma záväzkov vyplývajúca z prijatých bežných a kapitálových transferov, ktoré neboli zúčtované v roku 2012. V roku 2012 narástli dlhodobé záväzky o 262,34 %, čo bolo spôsobené presunom záväzkov Mesta v súvislosti s elektronizáciou, s mostom do priemyselného parku a s projektom výstavby a obnovy miestnych komunikácií z krátkodobých záväzkov.

Súčasne poklesli krátkodobé záväzky o 47,13 % oproti roku 2011. K 31.12.2012 evidovalo Mesto 540 611,41 Eur záväzkov po lehote splatnosti.



Najväčšími záväzkovými položkami v roku 2012 boli rezervy, ktoré tvorili 40,42% celkových záväzkov. Hneď za nimi sa umiestnili bankové úvery s 26,58 %-ným podielom na celkových záväzkoch.

**Tabuľka č. 3:** Prehľad nákladov a výnosov Mesta Banská Bystrica v rokoch 2011 a 2012.

Rok	2012			2011
Činnosť	Hlavná činnosť	Podnikateľská činnosť	Spolu	Spolu
Mena	Eur	Eur	Eur	Eur
<b>Spolu náklady</b>	<b>54 169 364,99</b>	<b>51 832,01</b>	<b>54 221 197,00</b>	<b>43 389 353</b>
Prevádzková činnosť	40 920 546,55	49 769,58	40 970 316,13	31 870 837
Spotrebované nákupy	3 012 029,35	27 214,56	3 039 243,91	2 845 758
Služby	8 127 097,51	1 925,81	8 129 023,32	14 110 576
Osobné náklady	9 683 855,83	20 134,73	9 703 990,56	9 329 751
Dane a poplatky	104 059,09	0,00	104 059,09	94 711
Ostatné náklady na prevádzkovú činnosť	1 046 746,53	2,11	1 046 748,64	331 140
Tvorba rezerv a opravných položiek	15 718 816,72	22,25	15 718 838,97	1 905 886
Odpisy dlhodobého majetku	3 227 941,52	470,12	3 228 411,64	3 253 015
Finančná činnosť	465 195,49	2 062,43	467 257,92	468 997
Finančné náklady	465 195,49	2 062,43	467 257,92	467 138
Tvorba rezerv a opravných položiek	0,00	0,00	0,00	1 859
Mimoriadna činnosť	0,00	0,00	0,00	0
Náklady na transfery a náklady z odvodu príjmov	12 783 622,95	0,00	12 783 622,95	11 049 519
<b>Spolu výnosy</b>	<b>38 127 731,85</b>	<b>53 742,55</b>	<b>38 181 474,40</b>	<b>34 735 983,00</b>
Prevádzková činnosť	35 119 702,79	53 731,95	35 173 434,74	32 146 828,00
Tržby za vlastné výkony a tovar	2 759 407,10	53 487,24	2 812 894,34	2 938 477
Aktivácia	13 190,40	0,00	13 190,40	12 531
Daňové a colné výnosy a výnosy z poplatkov	29 282 051,22	0,00	29 282 051,22	27 225 790
Ostatné výnosy z prevádzkovej činnosti	1 253 780,53	0,00	1 253 780,53	542 444
Zúčtovanie rezerv a opravných položiek	1 811 273,54	244,71	1 811 518,25	1 427 586
Finančná činnosť	292 235,91	10,60	292 246,51	438 256,00
Finančné výnosy	292 235,91	10,60	292 246,51	412 531
Zúčtovanie rezerv a opravných položiek	0,00	0,00	0,00	25 725
Mimoriadna činnosť	6 994,17	0,00	6 994,17	0
Výnosy z transferov a rozpočtových príjmov	2 708 798,98	0,00	2 708 798,98	2 150 899

Zdroj: Výkaz ziskov a strát Mesta Banská Bystrica k 31.12.2012

Celkové náklady Mesta vzrástli v roku 2012 o 24,96 % oproti roku 2011. Tento nárast bol spôsobený rastom vo viacerých nákladových položkách. Najvýraznejší rast nákladov bol zaznamenaný v tvorbe rezerv a opravných položiek, ktoré vzrástli viac ako 7-násobne oproti roku 2011, hlavne na účte 553 Tvorba rezerv z prevádzkovej činnosti. Táto nákladová položka zároveň tvorí najväčšiu nákladovú položku v rámci celkových nákladov (28,99 %). Následne

sme zaznamenali veľký nárast v ostatných nákladoch na prevádzkovú činnosť, ktoré vzrástli o 216,10 %, konkrétne v účtovnej skupine 544 Zmluvné pokuty a úroky z omeškania a v účtovnej skupine 548 Ostatné náklady na prevádzkovú činnosť. Na druhej strane zaznamenávame v roku 2012 pokles nákladov na službách a to až o 42,39 % v porovnaní s rokom 2011.

Najväčšou výnosovou položkou boli v roku 2012 daňové a colné výnosy a výnosy z poplatkov, ktoré tvorili 76,69 % celkových výnosov. V roku 2012 došlo k väčšiemu poklesu finančných výnosov o 29,16 % oproti roku 2011, z toho výnosy z úrokov zaznamenali 44,67 %-ný pokles a výnosy z dlhodobého finančného majetku zaznamenali 28,66 %-ný pokles. V nasledujúcej tabuľke uvádzame pomocou vybraných finančných pomerových ukazovateľov finančnú situáciu v rokoch 2012 a 2011.

**Tabuľka č. 4:** Vývoj finančných ukazovateľov v rokoch 2012 a 2011

Ukazovateľ	Merná jednotka	2012	2011
Celková likvidita	p. j.	1,2	0,37
Ukazovateľ celkovej zadlženosti	%	8,45	8,69
Zadlženosť vlastného kapitálu	%	89,99	89,91

Celková likvidita za rok 2012 predstavovala 1,2 Eur, čo znamená, že na 1 Euro krátkodobých záväzkov pripadá 1,2 Eur finančného majetku, krátkodobých pohľadávok a zásob. Ideálna hodnota ukazovateľa sa pohybuje v intervale od 2 do 2,5. Podľa celkovej likvidity môžeme konštatovať, že Mesto nedisponuje dostatkom obežných aktív na úhradu krátkodobých záväzkov. Tento stav bol vyvolaný dopadom krízových období, z dôvodu ktoré Mesto postupne čerpalo zásoby naakumulované v predchádzajúcich obdobiach.

Celková zadlženosť Mesta poklesla v roku 2012 oproti roku 2011, na úroveň 8,45 %. Z toho vyplýva, že 91,55 % záväzkov kryje mesto z vlastných zdrojov. Za kritickú hodnotu ukazovateľa sa považuje stav, kedy je ukazovateľ rovný 60 %, čo znamená, že podiel cudzieho kapitálu na celkovom kapitále je rovný 60 %. Cudzí kapitál by nikdy nemal presiahnuť dve tretiny z celkového kapitálu. Na základe uvedeného môžeme konštatovať nízku zadlženosť Mesta Banská Bystrica.

Zadlženosť vlastného kapitálu vyjadruje stupeň finančnej samostatnosti mesta. V roku 2012 bol stupeň finančnej samostatnosti rovný 89,99 %, čo znamená, že Mesto krylo takmer 90 % celkového majetku vlastnými zdrojmi.



## ***Dlh Mesta***

Zákon č. 583/2004 Z. z. o rozpočtových pravidlách územnej samosprávy a o zmene a doplnení niektorých zákonov definuje dlh Mesta a spôsob určenia výšky dlhu Mesta.

Dlh Mesta k 31.12.2011 sa skladal z troch úverov od Prima banky Slovensko, a. s. z roku 2001, 2004 a 2010. Tieto úvery Mesto v priebehu roka 2012 refinancovalo dvomi úvermi poskytnutými Československou obchodnou bankou, a.s. Stav a vývoj úverov uvádzame v tabuľke č. 5.

Podľa zákona č. 583/2004 Z. z. o rozpočtových pravidlách územnej samosprávy a o zmene a doplnení niektorých zákonov v znení neskorších predpisov sa do celkovej sumy dlhu mesta nezapočítavajú záväzky z leasingových vzťahov. Úvery z bývalých štátnych fondov a z úveru poskytnutého zo Štátneho fondu rozvoja bývania na výstavbu obecných nájomných bytov sa započítavajú do celkového dlhu obce v tom prípade, ak sú ich splátky premietnuté v cene ročného nájomného za obecné nájomné byty. Do celkovej sumy dlhu sa ďalej nezapočítavajú záväzky z návratných zdrojov financovania prijatých na zabezpečenie predfinancovania spoločných programov Slovenskej republiky a Európskej únie najviac v sume nenávratného finančného príspevku poskytnutého na základe zmluvy uzatvorenej medzi mestom a orgánom podľa osobitného predpisu. Do sumy ročných splátok návratných zdrojov financovania mesto podľa zákona nezapočíta sumu ich jednorazového predčasného splatenia.

Z uvedeného vyplýva, že dlh mesta klesol v roku 2012 o 201 306 Eur oproti roku 2011. Dlh k 31.12.2012 tvoria bankové úvery od Československej obchodnej banky. Finančnými prostriedkami z týchto úverov Mesto refinancovalo úvery poskytnuté Prima bankou.

Mesto nevstupuje do úverových vzťahov, ktoré by mohli narušiť vyrovnanosť rozpočtu alebo ohroziť platobnú schopnosť mesta. Každá žiadosť o nový úver predchádza najskôr schvaľovacím rokaním mestského zastupiteľstva a až po následnom schválení je možné predložiť žiadosť o úver na schválenie príslušnej banke. Mesto môže podľa zákona č. 583/2004 Z. z. o rozpočtových pravidlách územnej samosprávy a o zmene a doplnení niektorých zákonov žiadať o nový úver len v tom prípade, že suma celkového dlhu mesta neprekročí 60 % skutočne naplnených bežných príjmov predchádzajúceho rozpočtového roka a suma ročných splátok istiny a úrokov návratných zdrojov financovania nesmie prekročiť 25 % skutočných bežných príjmov predchádzajúceho rozpočtového roka. Skutočné bežné príjmy k 31.12.2011 predstavovali 39 735 683 Eur a celková suma dlhu k 31.12.2012 bola na úrovni 10 221 395 Eur. Celková suma dlhu mesta v roku 2012 predstavovala 25,72 % skutočných bežných príjmov roku 2011 a suma ročných splátok istiny a úrokov návratných zdrojov financovania predstavovala 1,49 % skutočných bežných príjmov roka 2011. Dodržiavanie podmienok na prijatie návratných zdrojov financovania podľa zákona 583/2004 Z. z. o rozpočtových pravidlách územnej samosprávy preveruje hlavný kontrolór mesta, pred prijatím týchto prostriedkov.



Tabuľka č. 5: Stav a vývoj úverov Mesta Banská Bystrica v rokoch 2011 a 2012

Úver	Výška úveru	Zostatok istiny	
		K 31.12.2012	K 31.12.2011
ČSOB – 8115/12/08720	8 348 303	8 348 303	-
ČSOB – 8116/12/08720	1 873 092	1 873 092	-
<b>ČSOB spolu</b>	<b>10 221 395</b>	<b>10 221 395</b>	<b>-</b>
Prima banka – 07/016/01	12 281 750	0	6 014 594
Prima banka - 07/104/04	4 979 088	0	2 516 107
Prima banka – 07/049/10	2 000 000	0	1 892 000
<b>Prima banka spolu</b>	<b>19 260 838</b>	<b>0</b>	<b>10 422 701</b>
ŠFRB – 601/2182/2000	760 971	408 304	446 428
ŠFRB – 601/1520/2000	529 775	303 063	328 777
ŠFRB – 601/1521/2000	987 917	564 959	613 102
ŠFRB – 601/1386/2005	1 011 585	794 159	825 094
<b>ŠFRB spolu</b>	<b>3 290 248</b>	<b>2 070 486</b>	<b>2 213 401</b>
<b>ZOSTATOK ISTINY SPOLU</b>		<b>12 291 881</b>	<b>12 636 102</b>

Tabuľka č. 6: Celková suma dlhu a jej podiel na skutočných bežných príjmoch predchádzajúceho roka 2011 a 2012

Úver	K 31.12.2012	K 31.12.2011	Rast/pokles (+/-)
Úvery Prima banka - spolu	10 221 395	10 422 701	-201 306
<b>Celková suma dlhu</b>	<b>10 221 395</b>	<b>10 422 701</b>	<b>-201 306</b>
Skutočné bežné príjmy predchádzajúceho roka	39 735 683	37 485 276	2 250 407
<b>% podiel</b>	<b>25,72%</b>	<b>27,80%</b>	<b>-2,08%</b>

### Konsolidovaná účtovná závierka

V zmysle zákona č. 431/2002 Z. z. o účtovníctve je Mesto Banská Bystrica povinné zostaviť konsolidovanú účtovnú závierku, nakoľko malo v roku 2012 väčšinovú (viac ako 50 %) alebo významnú majetkovú účasť (nad 20 %) vo viacerých obchodných spoločnostiach. Zároveň malo Mesto v roku 2011 v zriaďovateľskej pôsobnosti 14 rozpočtových a 3 príspevkové organizácie. Prehľad majetkových podielov mesta uvádzame v nasledujúcej tabuľke.





Tabuľka č. 7: Majetkové podiely Mesta Banská Bystrica

	Základné imanie	Podiel na základnom imaní	Hodnota k 31.12.2012
	€	%	€
<b>Obchodné spoločnosti v ovládanej osobe</b>			
BPM, s.r.o. Timravy 12, Banská Bystrica, IČO: 31598056	1 835 956	100	1 838 896
Mestské lesy, s.r.o. ČSA 26, Banská Bystrica, IČO: 31642365	211 598	100	211 598
MBB, a.s. ČSA 26, Banská Bystrica, IČO: 36039225	16 395 562	99,53	16 318 503
<b>Obchodné spoločnosti s podstatným vplyvom (do 50%)</b>			
Dopravný podnik mesta Banská Bystrica, a.s. Kremnička 53, Banská Bystrica, IČO: 36016411	70 826	49	34 692
Dom kultúry SKC, s.r.o. (v konkurze) Nám. Slobody 3, Banská Bystrica, IČO: 31578209	16 365	40,77	0
TIDES, a.s. Kukučínova 5, Banská Bystrica, IČO: 36011771	37 177	34	0
STEFE Banská Bystrica, a.s. Zvolenská cesta 1, Banská Bystrica, IČO: 36024473	10 768 337	34	3 661 234
VISIT BB, s.r.o. Nad plážou 33, Banská Bystrica, IČO: 46369970	7 143	30	2 143
KROH, s.r.o. (v likvidácii) Srnková 25, Banská Bystrica, IČO: 31582125	6 639	28	0
<b>Obchodné spoločnosti s majetkovou účasťou Mesta Banská Bystrica (do 20%)</b>			
BIC Banská Bystrica, s.r.o. Rudohorská 33, Banská Bystrica, IČO: 31609465	24 167	14,42	3 486
Stredoslovenská vodárenská spoločnosť, a.s. Partizánska cesta 5, Banská Bystrica, IČO: 36056006	147 472 314	10,77	15 882 760

Pri spracovaní konsolidovaného celku postupovalo Mesto Banská Bystrica metódou úplnej konsolidácie pri rozpočtových organizáciách, príspevkových organizáciách a pri obchodných spoločnostiach BPM, s.r.o., MBB, a.s. a MsL, s.r.o.. Metódou vlastného imania postupovalo Mesto v prípade obchodných spoločností Dopravný podnik Mesta, a.s., Dom kultúry SKC „v konkurze“, s.r.o., KROH, s.r.o., STEFE, a.s., VISIT BB, s.r.o. a TIDES, a.s.. Vklad na majetku do spoločnosti TIDES, a.s. bol zahrnutý do konsolidácie v celej hodnote z dôvodu nevykonávania činnosti. Ostatné majetkové podiely sú nižšie ako 20 % a z tohto dôvodu boli zahrnuté do konsolidovaných výkazov v účtovnej hodnote.

Údaje z konsolidovanej súvahy Mesta Banská Bystrica uvádzame v nasledujúcich tabuľkách.

**Tabuľka č. 8:** Vývoj konsolidovaných aktív a pasív Mesta Banská Bystrica v rokoch 2011 a 2012

Rok	2012	2011
	Eur	Eur
<b>STRANA AKTÍV</b>		
<b>Spolu majetok</b>	<b>309 787 490,83</b>	<b>297 956 560,00</b>
A. Neobežný majetok	301 668 642,53	289 863 195
A.I Dlhodobý nehmotný majetok	1 033 892,75	74 021
A.II Dlhodobý hmotný majetok	263 850 599,20	269 006 376
A.III Dlhodobý finančný majetok	36 784 150,58	20 782 798
B. Obežný majetok	7 922 321,09	7 875 262,00
B.I Zásoby	167 618,44	197 744
B.II Zúčtovanie medzi subjektmi verejnej správy	0,00	0
B.III Dlhodobé pohľadávky	18 978,49	366 753
B.IV Krátkodobé pohľadávky	2 751 847,64	2 848 535
B.V Finančné účty	4 983 876,52	4 462 230
B.VI Poskyt. návr. fin. výpomoci dlhodob.	0,00	0
B.VII Poskyt. návr. fin. výpomoci krátkodob.	0,00	0
C. Časové rozlíšenie	196 527,21	218 103
D. Vzťahy k účtom klientov štát. pokl.	0,00	0
<b>STRANA PASÍV</b>		
<b>Vlastné imanie a záväzky</b>	<b>309 787 490,83</b>	<b>297 956 560,00</b>
A. Vlastné imanie	252 958 249,17	251 877 681,00
A.I Oceňovacie rozdiely	1 032 606,63	750 183
A.II Fondy	28 099 566,00	9 940 984
A.III.1 Nevysporiadaný výsledok hospodárenia	239 827 322,92	250 157 881
A.III.2 Výsledok hospodárenia za účtovné obdobie	-16 001 246,38	-8 971 367
B. Záväzky	50 288 712,49	38 757 891,00
B.I Rezervy	16 666 395,93	2 706 781
B.II Zúčtovanie medzi subjektmi verejnej správy	277 275,61	74 417
B.III Dlhodobé záväzky	8 603 403,16	2 785 683
B.IV Krátkodobé záväzky	8 703 530,53	15 175 335
B.V Bankové úvery a výpomoci	16 038 107,26	18 015 675
C. Časové rozlíšenie	6 540 529,17	7 320 988
D. Vzťahy k účtom klientov štát. pokl.	0	0

Zdroj: Konsolidovaná Súvaha Mesta Banská Bystrica k 31.12.2012



Najväčší podiel na majetku spoločnosti tvorí dlhodobý hmotný majetok, ktorý predstavuje 85,17 % z celkového majetku konsolidovaného celku. K 31.12.2012 Mesto evidovalo 1 238 457,60 Eur pohľadávok po lehote splatnosti, čo je 44,70 % všetkých pohľadávok konsolidovaného celku. Hodnota na finančných účtoch vzrástla v roku 2012 o 11,69 % oproti roku 2011, čo bolo spôsobené rastom hodnoty peňažných prostriedkov na bankových účtoch, ale aj v pokladnici, či v ceninách.

Mesto k 31.12.2012 evidovalo záväzky po lehote splatnosti vo výške 1 911 112,45 Eur.

Mesto k 31.12.2012 vykázalo stratu vo výške 16 001 246,38 Eur (po zdanení), čo predstavuje oproti roku 2011 prehĺbenie straty o 78,36 %, čo bolo spôsobené najmä rastom rezerv o 515,73 % oproti roku 2011. Rast rezerv bol tvorbou rezervy kvôli prebiehajúcim a hroziacim súdnym sporom.

V rámci konsolidácie Mesto konsoliduje tiež výkaz ziskov a strát do konsolidovaného celku.

Celkové náklady konsolidovaného celku vzrástli v roku 2012 o 19,56 % oproti roku 2011. Náklady z hlavnej činnosti tvorili 89,20 % z celkových nákladov, zvyšok predstavovali náklady na podnikateľskú činnosť. Najväčší podiel na celkových nákladoch tvorili v roku 2012 osobné náklady, a to až 29,58 %. Druhou najväčšou nákladovou položkou sú náklady na tvorbu rezerv a opravných položiek, ktoré v roku 2012 predstavovali 23,27 % z celkových nákladov konsolidovaného celku.

Celkové výnosy konsolidovaného vzrástli v roku 2012 o 8,81 % oproti roku 2011. Výnosy z hlavnej činnosti tvorili 86,91 % z celkových výnosov, zvyšok predstavovali výnosy na podnikateľskú činnosť. Najväčší podiel na celkových výnosoch tvorili v roku 2012 daňové a colné výnosy a výnosy z poplatkov, a to až 54,81 % výnosov. Druhou najväčšou výnosovou položkou boli výnosy z transferov a rozpočtových príjmov, ktoré v roku 2012 predstavovali 16,54 % z výnosov konsolidovaného celku.



Tabuľka č. 9: Vývoj konsolidovaných nákladov a výnosov Mesta Banská Bystrica v rokoch 2011 a 2012

Rok	2012			2011
Činnosť	Hlavná činnosť	Podnikateľská činnosť	Spolu	Spolu
Mena	Eur	Eur	Eur	Eur
<b>Spool náklady</b>	<b>61 559 981,26</b>	<b>7 456 378,54</b>	<b>69 016 359,80</b>	<b>57 726 571</b>
Prevádzková činnosť	54 940 963,84	7 092 460,26	62 033 424,10	52 153 913
Spotrebované nákupy	5 368 036,14	353 140,64	5 721 176,78	5 808 805
Služby	8 595 638,53	1 567 798,34	10 163 436,87	16 950 262
Osobné náklady	19 123 058,16	1 291 375,27	20 414 433,43	20 339 691
Dane a poplatky	106 393,91	25 791,32	132 185,23	118 235
Ostatné náklady na prevádzkovú činnosť	1 286 473,72	2 929 034,72	4 215 508,44	1 225 713
Tvorba rezerv a opravných položiek	16 048 171,28	9 404,96	16 057 576,24	2 293 818
Odpisy dlhodobého majetku	4 413 192,10	915 915,01	5 329 107,11	5 417 389
Finančná činnosť	540 465,30	362 486,28	902 951,58	953 760
Finančné náklady	540 465,30	362 486,28	902 951,58	951 901
Tvorba rezerv a opravných položiek	0,00	0,00	0,00	1 859
Mimoriadna činnosť	0,00	631,00	631,00	0
Náklady na transfery a náklady z odvodu príjmov	6 078 552,12	801,00	6 079 353,12	4 618 898



Rok	2012			2011
Činnosť	Hlavná činnosť	Podnikateľská činnosť	Spolu	Spolu
Mena	Eur	Eur	Eur	Eur
<b>Spolu výnosy</b>	<b>46 259 016,41</b>	<b>6 969 735,66</b>	<b>53 228 752,07</b>	<b>48 920 947,00</b>
Prevádzková činnosť	37 156 594,78	6 965 114,42	44 121 709,20	39 821 353,00
Tržby za vlastné výkony a Tovar	3 654 605,58	3 252 796,77	6 907 402,35	7 883 255
Zmena stavu vnút. Zásob	18 164,53	-27 413,18	-9 248,65	17 249
Aktivácia	31 191,12	0,00	31 191,12	16 773
Daňové a colné výnosy a výnosy z poplatkov	29 176 393,74	0,00	29 176 393,74	27 131 101
Ostatné výnosy z prevádzkovej činnosti	2 175 874,04	3 657 434,12	5 833 308,16	3 036 892
Zúčtovanie rezerv a opravných položiek	2 100 365,77	82 296,71	2 182 662,48	1 736 083
Finančná činnosť	292 439,44	4 621,24	297 060,68	444 763,00
Finančné výnosy	292 439,44	4 621,24	297 060,68	419 038
Zúčtovanie rezerv a opravných položiek	0,00	0,00	0,00	25 725
Mimoriadna činnosť	6 994,17	0,00	6 994,17	14 932
Výnosy z transferov a rozpočtových príjmov	8 802 988,02	0,00	8 802 988,02	8 639 899

Zdroj: Výkaz ziskov a strát Mesta Banská Bystrica k 31.12.2012



V nasledujúcej tabuľke uvádzame pomocou vybraných finančných pomerových ukazovateľov finančnú situáciu Mesta Banská Bystrica ako konsolidovaného celku v rokoch 2011 a 2012.

**Tabuľka č. 10:** Vývoj finančných ukazovateľov v rokoch 2011 a 2012

Ukazovateľ	Merná jednotka	2012	2011
Celková likvidita	p. j.	0,32	0,39
Ukazovateľ celkovej zadlženosti	%	10,76	13,01
Zadlženosť vlastného kapitálu	%	86,82	84,54

Celková likvidita je rovná 0,32 p. j., čo znamená, že na 1 Euro krátkodobých záväzkov je krytých 0,32 Eur finančného majetku. Je potrebné zvýšiť krytie krátkodobých záväzkov a vyhnúť sa tak prípadnej platobnej neschopnosti.

Celková zadlženosť mesta predstavuje 10,76 % z čoho vyplýva, že Mesto Banská Bystrica financuje 10,76 % potrieb mesta prostredníctvom cudzieho kapitálu.

Zadlženosť vlastného kapitálu je na úrovni 86,82 %, čo znamená, že celkový majetok je z 86,82 % krytý vlastnými zdrojmi.

### ***Významné skutočnosti ovplyvňujúce hospodárenie mesta***

Mesto Banská Bystrica v roku 2012 hospodáril s prebytkom bežného a kapitálového rozpočtu v sume 360 865 Eur. V súlade s uznesením č. 980/2013 – MsZ zo dňa 11.6.2013 sa z tohto prebytku vylučujú účelovo určené finančné prostriedky zo ŠR a EÚ v sume 277 703,90 Eur. Rozdelenie usporiadaného prebytku rozpočtu obce vo výške 83 161,01 je nasledovné:

- do fondu opráv (nájomných bytov) sa prideli 21 865 Eur,
- do rezervného fondu sa prideli 8 316,10 Eur,
- do fondu minulých rokov sa prideli 52 979,91 Eur.

Prevod nepoužitých mimorozpočtových prostriedkov vo výške 226 829 Eur bude zrealizovaný do fondu minulých rokov. Finančné prostriedky z fondu minulých rokov budú použité následne:

- rekonštrukcia serpentín na Urpíne v sume 80 011,62 Eur a finančné prostriedky pre príspevkovú organizáciu v sume 30 000 Eur,
- skvalitnenie a rozvoj sociálnych služieb (účelovo určené použitie finančných prostriedkov) v sume 2 138,90 Eur,
- vybudovanie detského ihriska na Sadovej ulici z prostriedkov poskytnutých Kauflandom na základe darovacej zmluvy v sume 10 000 Eur,
- cyklostanovisko na Huštáku z prostriedkov grantu poskytnutého nadáciou SPP v sume 3 000 Eur.



Podľa § 16 ods. 6 Zákona č. 583/2004 Z. z. o rozpočtových pravidlách samosprávy v z.n.p. nevyčerpané dotácie bežného rozpočtu z roku 2012 vo výške 227 703,99 Eur a nevyčerpané dotácie kapitálového rozpočtu z roku 2012 v sume 50 000 Eur sa zapoja do rozpočtu v roku 2013 na financovanie bežného a kapitálového rozpočtu.

Hlavným zdrojom príjmov rozpočtu sú podielové dane, ktoré v roku 2012 predstavovali sumu 18 689 335 Eur. V porovnaní s rokom 2011 došlo k nárastu príjmu z podielových daní o 1,80 %.

Mesto si v priebehu roka dočasne požičiavalo finančné prostriedky na zabezpečenie vitálnych funkcií mesta z fondu minulých rokov.

V roku 2012 Mesto vynaložilo vysoké náklady na tvorbu rezerv kvôli prebiehajúcim a hroziacim súdnym sporom.

V priebehu roka sa podarilo zrealizovať viacero úspešných krokov. Môžeme konštatovať, že medzi najväčšie úspechy určite patrí spustenie služby elektronickej komunikácie s banskobystrickým mestským úradom a podnikateľmi. Napriek pozastaveniu operačného programu informatizácie spoločnosti Mesto rozhodlo realizovať prvú etapu tohto projektu, čo sa prejavilo na jeho záväzkoch. Ďalšími úspechmi sú realizácia výstavby nových parkovacích miest, realizácia venčoviska v Sásovej, realizácia detských ihrísk, Most v Malachove, či rekonštrukcia tribúny na zimnom štadióne.



## **Prílohy**

---

Organizačná štruktúra mesta a mestského úradu

Súvaha

Výkaz ziskov a strát

Poznámky k individuálnej účtovnej závierke

Konsolidovaná súvaha

Konsolidovaný výkaz ziskov a strát

Poznámky ku konsolidovanej účtovnej závierke

V Banskej Bystrici, dňa .....

Osoba zodpovedná za spracovanie: \_\_\_\_\_

Ing. Marcela Horáková  
vedúca oddelenia  
rozpočtu a ekonomických analýz

Štatutárny orgán: \_\_\_\_\_

Mgr. Peter Gogola  
primátor mesta