

B.11.4.1.2. PR Banská Bystrica – návrh ochrany, obnovy a prezentácie hodnôt územia

Pre ochranu pamiatkového územia PR Banská Bystrica boli v roku 1989 vydané Zásady pamiatkovej starostlivosti, SÚPS Bratislava. Tieto boli vzhľadom na zmenené spoločenské pomery a súčasný stav v území aktualizované v zmysle Vyhlášky MK SR č. 16/2003 platnej od 01.02.2003¹, ktorou sa vykonával pamiatkový zákon (§ 7 ods. 6), a obsahujú návrh zásad ochrany, obnovy a prezentácie hodnôt územia. Tieto zásady sú už v súčasnosti neaktuálne, preto je rozpracovaná ich aktualizácia.

Pre účely ÚPN mesta Banská Bystrica boli Krajským pamiatkovým úradom Banská Bystrica z hľadiska ochrany, obnovy a prezentácie hodnôt pamiatkového územia – Pamiatkovej rezervácie Banská Bystrica stanovené nasledovné požiadavky:

1) Všeobecné požiadavky pre pamiatkové územie PR Banská Bystrica

- a) Zachovať, chrániť a regenerovať historickú urbanistickú štruktúru PR Banská Bystrica, tvorenú pôdorysnou štruktúrou sídla, historickou parceláciou a hmotovo-priestorovou skladbou zástavby národnými kultúrnymi pamiatkami ako originálu.
- b) Zachovať pamiatkové hodnoty územia PR Banská Bystrica, ktoré sú definované ako "súhrn významných historických, spoločenských, krajinných, urbanistických, architektonických, vedeckých, technických, výtvarných alebo umelecko-remeselných hodnôt, pre ktoré môžu byť veci predmetom individuálnej alebo územnej ochrany". Do pojmu "pamiatková hodnota" môžeme začleniť aj originalitu, autenticitu, dobu vzniku, kvalitu, kvantitu, stavebno-technický stav - zmeny vplyvom času, slohový vývoj, jedinečnosť, situovanie, funkciu, typ, autorstvo, materiálové riešenie, vzťahy, pričom pamiatkovú hodnotu predstavuje územie PR Banská Bystrica ako urbanistický celok.
- c) Nositeľmi pamiatkových hodnôt pamiatkového územia sú jednotlivé nehnuteľné národné kultúrne pamiatky (ďalej aj "NKP") situované na území PR Banská Bystrica, nehnuteľnosti v pamiatkovom území PR Banská Bystrica, objekty vytipované na zápis do Ústredného zoznamu pamiatkového fondu SR (ďalej len „ÚZPF“), objekty dotvárajúce pamiatkové prostredie, pamätihodnosti mesta, drobná architektúra, komunikačný systém, zeleň záhrad a parková zeleň, významné vodné plochy.
- d) Základnou požiadavkou zachovania autenticity a originality pamiatkovej hodnoty NKP a PR je v procese jej ochrany a regenerácie využívanie prednostne typických materiálov, rovnako aj remeselných a technologických postupov, ktoré sú z hľadiska ich pamiatkových hodnôt charakteristické a výrazne nezasiahnu do jej pamiatkovej podstaty.
- e) Všetky nové zásahy do hmotnej podstaty NKP realizovať spôsobom, aby bolo možné ich odstránenie bez poškodenia originálu, úbytku materiálu alebo narušenia hmotnej podstaty NKP.

2) Požiadavky na primerané funkčné využitie pamiatkového územia

- a) Súčasné prevádzky a zariadenia na území PR Banská Bystrica nemajú svojou činnosťou negatívny dopad na kultúrno-historické hodnoty objektov a využívanie rezervácie. Ide predovšetkým o obchodné prevádzky, reštaurácie, kaviarne, ktoré na jednej strane vyžadujú pravidelné zásobovanie dopravnou obsluhou, na druhej strane je však toto zásobovanie na území PR zabezpečené v ranných hodinách mimo exponovaných časových intervalov pre návštevnosť PR.
- b) Dopravná obsluha je riešená podľa komunikačných možností z Dolnej ulice, z Nám. SNP, Hornej ulice a ulíc kolmých na hlavnú komunikačnú západno-východnú os, t.j. z Národnej, Kapitulskej, Lazovnej a Hornej Striebornej ulice. V súčasnosti dochádza k čiastočnému úbytku obchodných a administratívnych prevádzok v dôsledku výstavby nových administratívno-obchodných centier

¹ V dobe spracovania návrhu ÚPN mesta Banská Bystrica už platná nová vyhl. MK SR č. 253/2010, ktorou sa vykonáva zákon č. 49/2002 Z. z. o ochrane pamiatkového fondu v znení neskorších predpisov

v blízkom aj širšom okolí PR Banská Bystrica, ako aj v dôsledku problémov vyplývajúcich zo súčasnej ekonomickej situácie. Uvoľnené priestory sú síce nahrádzané novými funkciami, negatívnym javom je však čiastočné alebo aj úplne nevyužívanie priestorov nehnuteľností, čo má za následok zhoršovanie stavebno-technického stavu predovšetkým NKP na území PR.

- c) Tejto problematike venovať zo strany mesta Banská Bystrica zvýšenú pozornosť počas celého obdobia platnosti ÚPN mesta.

3) Požiadavky na funkčné využitie

- a) Zachovať a udržiavať súčasnú spoločensko-obslužnú funkciu pamiatkového územia a regenerovať aj jej historické funkcie - bývanie, obchod, remeselnú výrobu, administratívnu funkciu.
- b) Preferovať využitie pamiatkového územia pre bývanie - trvalé ako aj prechodného typu.
- c) Nepripustným riešením nového využitia sú funkcie poškodzujúce alebo nerešpektujúce pamiatkové hodnoty pamiatkovej rezervácie: priemyselná výroba, veľkosklady, dopravné areály, čerpacie stanice, poľnohospodárska výroba, veľkopriestorové predajne typu supermarketov alebo hypermarketov a pod.
- d) Nové využitie objektov nesmie spôsobiť rozsiahle dispozičné zmeny, odstraňovanie cenných výtvarných, umeleckých alebo remeselných detailov, alebo rozsiahle zásahy do hmotovej podstaty objektov.

4) Požiadavky na členenie zástavby na území PR Banská Bystrica podľa pamiatkovej hodnoty

- a) objekty pamiatkovo-chránené, zapísané v ÚZPF – ide o objekty, ktoré tvoria podstatu pamiatkovej rezervácie, asanácia týchto objektov je nepripustná,
- b) objekty vytipované na zápis do ÚZPF – ide o objekty s cennými pamiatkovými hodnotami, ktoré je potrebné v budúcnosti na území pamiatkovej rezervácie zachovať a chrániť,
- c) objekty s pamiatkovou hodnotou – ide o objekty s tradičnou hmotou, architektonickým riešením, historickou fasádou, priaznivo dotvárajúce prostredie ako celok,
- d) objekty rešpektujúce pamiatkové hodnoty – ide o objekty dotvárajúce prostredie, ktoré vyžadujú čiastočnú úpravu - napr. fasády, strechy, parteru, farebnosti fasády,
- e) objekty nerešpektujúce pamiatkové hodnoty – ide o objekty rušivé v rámci hmotového ako aj výrazového riešenia, ktoré narušujú harmóniu historického prostredia; z hľadiska zásad ochrany pamiatkového fondu pamiatkového územia je ich asanácia, náhrada, alebo celková prestavba z uvedeného dôvodu potrebná,
- f) objekty novodobé s kvalitným urbanistickým a architektonickým riešením, ktoré pôsobia v prostredí priaznivo alebo nerušivým spôsobom,
- g) dočasné objekty a zariadenia v pamiatkovom území.

5) Požiadavky na reguláciu novej zástavby, revitalizačné plochy

- a) všeobecnou požiadavkou je zásada, že novostavba by mala hmotovo korešpondovať s okolitou historickou zástavbou a svojim architektonickým riešením sa jej podriaďovať,
- b) uvažovaná prístavba, nadstavba alebo novostavba nesmie byť kapacitne predimenzovaná, v prípade veľkých plôch je potrebné zvážiť rozdelenie na menšie parcely,
- c) rozsah pôdorysu novostavieb, dvorových prístavieb a nadstavieb (objektov, ktoré nie sú kultúrne pamiatky) nesmie byť väčší ako je súčasný rozsah zástavby v pamiatkovom území,

- d) novostavba musí rešpektovať tradičné urbanistické a architektonické princípy, najmä: zastavovaciu schému, celkovú kompozíciu, pôdorysné a priestorové usporiadanie, parceláciu, charakteristický tvar striech, materiálovú skladbu, farebnosť,
- e) novostavba musí zohľadňovať charakteristickú výškovú gradáciu objektivej skladby (uličná zástavba je vo vzťahu k dvorovej zástavbe dominantná a klesá smerom do dvorovej parcely), rešpektovať stupňovitú výškovú gradáciu zástavby Dolnej ulice zohľadňujúcu stúpajúci charakter ulice smerom k námestiu (nižšie situovaný objekt nesmie v úrovni korunnej rímsy, hrebeňa strechy, štítovej steny strechy presahovať alebo musí byť v rovnakej výške ako výšková úroveň susedného objektu situovaného západne od neho),
- f) novostavba musí rešpektovať charakter a výškové členenie okolitej historickej zástavby,
- g) prípadná dvorová prístavba alebo novostavba musí rešpektovať výškovú dominantnosť hlavného objektu a smerom do dvora klesať, zároveň musí rešpektovať terénne danosti dvorovej parcely objektov národných kultúrnych pamiatok a objektov vytypovaných na zápis do ÚZPF,
- h) v prípade novostavby orientovanej do ulice (preluky vzniknutej asanáciou pôvodného objektu) výška korunnej rímsy musí byť odsadená od korunných ríms objektov v ich susedstve, prípadne musí výška rímsy vychádzať z pôvodného riešenia na základe historických dokumentov, preukazujúcich pôvodnú výšku zaniknutej stavby,
- i) zároveň musí byť rešpektovaný princíp nerovnakej výšky zástavby predovšetkým kultúrnych pamiatok (napr. spájanie korunných ríms susedných objektov alebo hrebeňov striech do jednej úrovne nie je možné),
- j) zástavba v prelukách nesmie rešpektovať skutočnosť, že v štítových stenách objektov, susediacich s prelukou, boli sekundárne realizované okenné alebo dverové otvory, orientované do priestoru preluky alebo dvorovej parcely,
- k) na mieste zaniknutej zástavby musí novostavba rešpektovať presný priebeh stavebnej čiary a parcelácie, ale aj hmotový objem, výšku, tvar a orientáciu striech v prípade, že je to známe z historickej dokumentácie (historických katastrálnych máp, historických fotografií a iných archívnych materiálov),
- l) okrem celkového hmotovo-priestorového riešenia je potrebné pri riešení novostavieb potlačiť nepriaznivý kontrast mierky a výrazu súčasnej architektúry a rešpektovať charakter historických fasád pôvodnej historickej zástavby (riešenie parteru, členenie fasád),
- m) rešpektovať je potrebné aj tradičné osadenie objektu voči terénu (k chodníku, komunikácii),
- n) na zložité situácie na území PR Banská Bystrica by mala byť vypísaná architektonicko-urbanistická súťaž, pre určenie vhodného zámeru a stanovenie regulatívov,
- o) v prípade rušivých objektov na území PR Banská Bystrica, je potrebné stavebné riešenie orientovať na zníženie alebo obmedzenie ich celkového negatívneho pôsobenia v historickom prostredí,
- p) v PR Banská Bystrica je neprípustné úplné odstránenie charakteristických prvkov vnútorného členenia blokovej zástavby (parcelácie) spájaním jednotlivých parciel, novostavbou riešenou kolmo na dve alebo viac parciel (historické parcelačné múry sú neodmysliteľnou súčasťou zachovanej urbanistickej štruktúry pamiatkovej rezervácie a ich odstraňovanie nie je možné),
- q) vylúčiť je potrebné úplné zastavenie historických dvorových parciel zastavaním celej dvorovej parcely na jej celú šírku alebo zastrešením dvora medzi dvomi dvorovými krídlami, alebo dvorovým krídlom a štítovou stenou susedného objektu (v minulosti realizované príklady zastrešenia dvorov z dôvodu zvýšenia úžitkovej

plochy pozemku, výrazne zmenili urbanistickú štruktúru pamiatkového územia, zasiahli do charakteru strešnej krajiny, vyžiadali si nové technické riešenia, realizované na pamiatkovo chránených objektoch - nutné odvetranie vzniknutého priestoru klimatizáciou, odvedenie zrážkových vôd zo strechy riešené mimo dvorovej parcely na dvor susedného objektu, zhoršenie presvetlenia miestností, zmena mikroklimy zastrešeného priestoru s negatívnym dopadom na cenné detaily historických fasád),

- r) zástavbu dvorových parciel riešiť prednostne formou prístavby k existujúcej nehnuteľnosti, a to na mieste pôvodnej zástavby, pričom je nutné zachovať pôvodné pôdorysné riešenie zaniknutej stavby - jej pozdĺžnu pôdorysnú schému, zachovať výškovú nadradenosť hlavného objektu voči dvorovým krídlam (dvorová zástavba nesmie výškovo konkurovať existujúcej historickej zástavbe, predovšetkým zástavbe pamiatkových objektov), rešpektovať terénne danosti dvorovej parcely (je potrebné aby hmota prístavby, predovšetkým pri dlhých dvorových krídlach, bola členená na menšie celky, ktorých výška, úroveň hrebeňa striech, korunných ríms klesala, príp. kopírovala existujúci terén dvora), zastrešenie novostavieb na dvorových parcelách v bezprostrednom kontakte s historickou zástavbou riešiť tradičným typom striech - pultové, príp. sedlové (nie je možné z dôvodu maximálneho využitia strešného priestoru dvorového krídla s pultovou strechou s nízkym sklonom riešiť zmenu tvaru tradičného tvaru napr. na manzardovú),
- s) v historickom prostredí nie sú vyhovujúce prístavby ako aj novostavby riešené s plochými strechami, alebo šikmými strechami s miernym sklonom,
- t) nie je prípustné predimenzovanie zastavanosti dvorovej parcely nad rámec pôvodnej historickej zastavanosti,
- u) prístavby a novostavby dvorových parciel nesmú byť realizované na úkor existujúcej historickej zástavby s cennými architektonickými detailmi, prvkami, ktoré sú dokladom historického vývoja jednotlivých pamiatkovo chránených objektov; je nevyhnutné pred každým zámerom zhodnotiť stavebno-technický stav existujúcich stavieb ako aj ich pamiatkové hodnoty umelecko-historickým a architektonicko-historickým výskumom,
- v) všetky prístavby je potrebné posudzovať individuálne s rešpektovaním pamiatkových a architektonických hodnôt existujúcich objektov, ku ktorým sa prístavba má realizovať; v niektorých prípadoch, kedy by prístavbou mohlo dôjsť k prekrytiu alebo poškodeniu cenných detailov (výzdoba fasád, kamenné články), prístavba nebude možná,
- w) nadstavby pamiatkovo chránených objektov nie sú možné – nadstavovať je možné len objekty, ktoré nie sú zapísané v ÚZPF; je potrebné zachovať rôznorodé výškové riešenie jednotlivých cenných objektov, ktoré je pre pamiatkové územie charakteristické, zväziť možnosť nadstavby pri objektoch, kde je to z hľadiska dotvorenia prostredia, priestoru vhodné; pokiaľ ide o nadstavbu v radovej zástavbe je nutné zachovať uličnú stavebnú čiaru, t.j. nie je možné predsadenie hmoty pred úroveň existujúcej zástavby (výnimka je možná len v prípade navrhovaného architektonického detailu - arkiera, ktorý by však na šírku nemal presahovať cca 30 cm),
- x) pri novostavbách v okrajových častiach PR Banská Bystrica je nutné posudzovať širšie súvislosti chráneného územia, aby nedošlo k narušeniu významných priehľadov, kompozičných osí, narušeniu väzby na okolitú krajinu, narušeniu charakteristického obrazu rezervácie; nová zástavba zároveň musí nadväzovať na tradičnú architektonicko-urbanistickú štruktúru sídla,
- y) novostavba by mala v rámci architektonického riešenia používať súčasné výrazové prvky, mala by byť príkladom kvalitnej súčasnej architektúry, nemala by byť v kontraste s historickou zástavbou (vzhľadom na to, že v minulosti boli na území pamiatkovej rezervácie realizované aj novostavby s nevhodným riešením kritizované odbornou aj laickou verejnosťou; pri novostavbách uprednostňovať

formu architektonických alebo architektonicko-urbanistických súťaží a zámer dôkladne zvážiť).

6) Požiadavky na zachovanie a ochranu historickej pôdorysnej schémy verejných priestranstiev, námestí a hlavných a vedľajších uličných priestorov

- a) zachovať historickú pôdorysnú schému, verejné priestranstvá, námestia, uličné priestory ako základné požiadavky pamiatkovej ochrany historického prostredia,
- b) pri akýchkoľvek zámeroch obnovy v historickom prostredí vychádzať z princípov sanačnej regenerácie a slohovej rekonštrukcie,
- c) v záujme ochrany urbanistických hodnôt sídla zachovať ich autenticitu a integritu bez nových rušivých zásahov,
- d) zachovať súčasný komunikačný systém tvorený ulicami a verejnými priestranstvami,
- e) nerealizovať nové komunikácie, ktoré by narušili pôdorysnú schému, parceláciu, pamiatkové hodnoty zástavby, archeologické lokality a nálezy,
- f) zachovať existujúcu profiláciu a niveletu terénu,
- g) pri všetkých stavebných úpravách námestí, ulíc, dvorov, záhrad a pod. rešpektovať historickú výškovú úroveň terénu, predovšetkým vo vzťahu k pôvodnej zástavbe.

7) Požiadavky na zachovanie, ochranu a prezentáciu systému opevnenia

- a) zachovať torzo obranného systému ako jeden z najvýznamnejších atribútov mesta,
- b) konzervovať zachované hradby a označiť ich vhodným informačným systémom,
- c) zlepšiť stavebno-technický stav staticky narušených častí opevnenia v časti základov, korune muriva, lokálne vyspraviť poškodené časti muriva doplnením a konzervovaním s použitím tradičných materiálov,
- d) odstrániť náletovú zeleň z blízkosti hradieb,
- e) nesituovať v bezprostrednom kontakte s hradbami zástavbu, komunikácie, parkovacie plochy a vysokú zeleň,
- f) v záujme prinávratenia „genia loci“ historickému mestu prezentovať výsledky archeologických nálezov formou náznakovej exaktnej rekonštrukcie v miestach, v ktorých to zástavba dovoľuje,
- g) zabezpečiť komplexné zameranie existujúcich častí systému opevnenia, vyhodnotenie kultúro-historických a architektonicko-historických hodnôt realizáciou výskumnej dokumentácie, doriešiť majetko-právne vzťahy v rámci celého územia PR.

8) Pri zachovaní, údržbe a regenerácii výškového a hmotovo-priestorového usporiadania existujúcich nehnuteľností sa riadiť nasledovnými zásadami a regulatívami:

- a) Zachovať a udržiavať výškové a priestorové usporiadanie objektov národných kultúrnych pamiatok a objektov vytypovaných na zápis do ÚZPF, pričom
 - aa) je neprípustné nadstavovať národné kultúrne objekty a objekty vytypované na zápis do ÚZPF o ďalšie podlažia,
 - ab) je potrebné zachovať výškovú úroveň podstrešnej rímsy na hlavnej ako aj dvorovej fasáde objektov,
 - ac) je potrebné zachovať súčasné sklony striech (v odôvodnených prípadoch je možné zvýšenie sklonu striech s veľmi plytkým sklonom, pričom zmena sklonu musí byť posúdená individuálne, vzhľadom na okolitú zástavbu susedných objektov a architektonicko-historické hodnoty objektov - fasádu, hmotovo-priestorové členenie),
 - ad) je potrebné zachovať rozmery, tvarové riešenie striech,
 - ae) je žiaduce presvetlenie podkrovných priestorov do uličných priestorov, námestí riešiť prioritne strešnými oknami,
 - af) individuálne posudzovať prípustnosť nového využitia podkrovných priestorov, prípadnú výmenu krovov novými konštrukciami a spôsob presvetlenia podkrovia objektov,

- ag) považovať za nevhodné uzatváranie historických pavlačí a loggií objektov NKP,
 - ah) považovať za nevhodné zatepľovanie objektov NKP, neprípustné je zateplenie architektonicky členených, cenných fasád s plastickou štukovou ako aj maľovanou fasádou, s freskovou výzdobou, alebo fasád s predpokladom nálezov pod mladšími omietkovými vrstvami,
 - ai) sú neprípustné prístavby k objektom so zachovanou cennou výzdobou fasády, ktorá by mohla byť prístavbou prekrytá alebo zničená,
 - aj) novostavby a prístavby dvorových krídiel situovať prioritne na plochách zaniknutej historickej zástavby, za nežiaducu považovať zástavbu plôch, na ktorých v minulosti neexistovala zástavba,
 - ak) je potrebné vylúčiť úplné zastavanie historických dvorových parciel objektov zastavaním celej dvorovej parcely na jej celú šírku, realizáciou zastrešenia dvora medzi dvoma dvorovými krídlami alebo dvorovým krídlom a štítovou stenou susedného objektu,
 - al) prípadná dvorová prístavba alebo novostavba musí rešpektovať výškovú dominantnosť hlavného objektu a smerom do dvora klesať, zároveň musí rešpektovať terénne danosti dvorovej parcely objektov národných kultúrnych pamiatok a objektov vytypovaných na zápis do ÚZPF.
- b) Zachovať a udržiavať nehnuteľnosti s pamiatkovou hodnotou a nehnuteľnosti rešpektujúce pamiatkové hodnoty, pričom
- ba) individuálne posudzovať prípadnú nadstavbu objektov s ohľadom na výškovú úroveň a podlažnosť okolitej zástavby, ako potrebu rešpektovania celkovej urbanistickej a hmotovo-priestorovej skladby zástavby ulice, priestoru,
 - bb) novostavby a prístavby dvorových krídiel objektov dotvárajúcich prostredie situovať prioritne na plochách zaniknutej historickej zástavby,
 - bc) individuálne posudzovať prípadnú zmenu architektonického riešenia fasád.
- c) Nehnuteľnosti nerešpektujúce pamiatkové hodnoty svojim hmotovo-priestorovým riešením, podlažnosťou, výškovým členením, nerešpektovaním parcelácie alebo architektonickým riešením exteriéru vhodným spôsobom korigovať, z dôvodu eliminácie ich rušivého charakteru z hľadiska pamiatkových hodnôt pamiatkového územia. Za vhodné riešenie v budúcnosti považovať ich celkovú prestavbu alebo náhradu. V žiadnom prípade rušivé objekty nenadstavovať o ďalšie podlažia alebo riešiť prístavby k týmto objektom a tým zvýšiť ich rušivý vplyv na historické prostredie územia.
- d) V pamiatkovom území neumiestňovať dočasné stavby, ktoré by svojim objemovým, architektonickým a technickým riešením, prevádzkou, materiálovým a farebným riešením mohli narušiť pamiatkové hodnoty územia. Umiestňovanie týchto stavieb posúdiť individuálne s rešpektovaním zásad ochrany pamiatkového fondu pamiatkového územia.
- 9) Za nezastaviteľné plochy na území PR Banská Bystrica považovať:
- a) vo všeobecnej rovine priestory verejné (historické ulice, námestia - Námestie SNP, Námestie Štefana Moysesu),
 - b) plochy hodnotnej historickej zelene, parkov, záhrad meštianskych domov,
 - c) plochy, ktoré zachovávajú tradičné pohľadové vnímanie dominant pamiatkovej rezervácie, mestských hradieb, historickej zástavby,
- pričom zastavovanie plôch, na ktorých v minulosti neexistovala zástavba, nepovažovať vo všeobecnosti za vhodné.
- 10) Na pamiatkovom území Pamiatkovej rezervácie Banská Bystrica zachovať nasledovné plochy zelene
- a) objekt zelene evidovaný v Ústrednom zozname pamiatkového fondu Slovenskej republiky (ÚZPF) ako národná kultúrna pamiatka - NKP a teda aj predmet ochrany v zmysle pamiatkového zákona:

- aa) Park SNP, ev. č. 2733/2, Kapitulská ulica, parc. č. 1332,
 - b) objekt zelene vtipovaný na zápis do ÚZPF:
 - ba) záhrada pri dome č. 4, Námestie Š. Moysesu (tzv. romantická záhrada), parc. č. 1333,
 - c) významné plochy zelene ako súčasť verejných priestranstiev:
 - ca) alejové výsadby na Námestí SNP a Dolnej ulici,
 - cb) zeleň areálu bývalého Mestského hradu a Námestia Š. Moysesu,
 - cc) parčík na Hornej ulici,
 - cd) parkovo upravené plochy zelene na Národnej ulici,
 - ce) plochy zelene v okolí pozostatkov mestského opevnenia,
 - cf) zeleň pozdĺž línie komunikácie na Štefánikovom nábreží a Stadlerovom nábreží,
 - d) významné plochy zelene osobitného určenia:
 - da) areál cintorína nad Mestským hradom,
 - db) záhrada pri bývalom mestskom špitáli na Hornej ulici č. 28 (parc. č.1303/1),
 - dc) záhrada býv. župného domu na Lazovnej ul. č. 9 (parc.č.1784),
 - dd) záhrada mešt. domu na Lazovnej ul. č. 11 (parc. č.1791),
 - de) záhrada mešt. domu na lazovnej ul. č. 38 (parc. č.1806),
 - df) záhrada pred bytovým domom na Krížnej ul. č.7 (parc. č.1764),
 - dg) areál Univerzity Mateja Bela na Kuzmányho ulici (parc. č.1417,1420),
 - dh) záhrada vnútrobloku (parc.č.: 1757/1, 1754),
 - di) záhrada mešt. domu na Hornej ul. č. 23 (parc. č.19/1),
 - dj) záhrada pri objekte ev. gymnázia na Skuteckého ul. č. 5 (parc. č. 25/2),
- 11) Na pamiatkovom území Pamiatkovej rezervácie Banská Bystrica ďalej:
- a) zachovať zeleň úžitkových záhrad v rámci jednotlivých parciel v celej pamiatkovej rezervácii,
 - b) zachovať a revitalizovať plochy a prvky zelene na námestiach a v uliciach je možné na základe jasne stanoveného kompozičného a prevádzkového cieľa, nutné je rešpektovať dispozičné riešenie a priestorové usporiadanie, farebnosť, štruktúru a pomer jednotlivých vegetačných prvkov,
 - c) mimoriadnu pozornosť v budúcnosti venovať areálu bývalého Mestského hradu, vyhodnoteniu jeho jestvujúcej zelene a následne koncepčnému zvládnutiu regenerácie celého komplexu, pričom súčasný stav úprav považovať len za prechodný,
 - d) zachovať, resp. vytvoriť súlad medzi zeleňou a širším historickým priestorom, pričom zeleň považovať aj za vhodný prostriedok na zmiernenie alebo prípadné zakrytie pohľadov na niektoré nevhodné stavby a prvky,
 - e) zachovať pôvodné druhové zloženie a štruktúru zelene v pamiatkovom území,
 - f) zachovať pozostatky súkromných záhrad v rámci jednotlivých parciel s prevažne úžitkovým charakterom na celom území pamiatkovej rezervácie a ich plochy nezastávať,
 - g) južné územie pri nábreží Hronu podľa možnosti naďalej nezahusťovať výstavbou, ale kultivovať zeleň v tomto priestore spolu s prezentáciou torza mestského opevnenia; tým vytvoriť primeranú zelenú zónu na oddelenieestskej tranzitnej dopravnej tepny a súčasne rehabilitovať a naznačiť vzťah urbanizácie a vodného toku; s primeranou zástavbou tejto lokality uvažovať perspektívne i v prípade odľahčenia dopravného riešenia od tranzitnej dopravy a vytvorenia nábrežnej plnohodnotnejestskej triedy,
 - h) eliminovať výsadbu nevhodných druhov drevín (napr. stĺpovité druhy stromov, exotické druhy ihličnatých drevín a pod.),

- i) pri nových výsadbách používať prevažne domáce a zdomácnené druhy drevín, ktoré vyhovujú miestnym podmienkam; v prípade potreby použitia kultivarov použiť také, ktoré si zachovávajú charakteristický habitus a obmedzené majú hlavne rastové parametre,
- j) u starších stromov vykonávať udržiavací rez s cieľom predĺženia životnosti a zabezpečenia vyhovujúceho zdravotného stavu, vitality a prevádzkovej bezpečnosti,
- k) ošetrovanie drevín zabezpečiť odbornou firmou alebo prostredníctvom školeného pracovníka, aby sa predišlo neodborným zásahom poškodzujúcim dreviny.

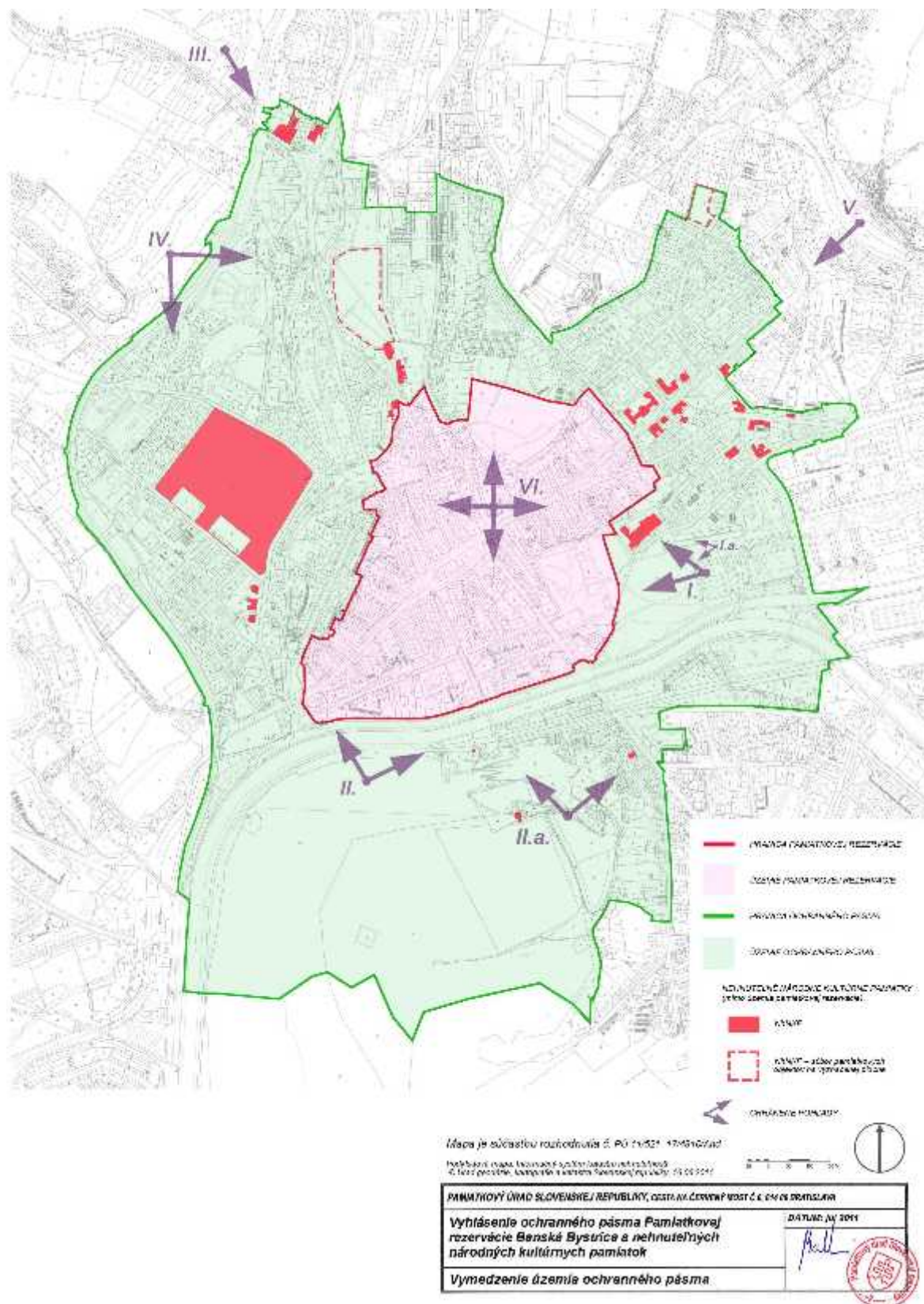
B.11.4.2. Ochranné pásmo PR Banská Bystrica

B.11.4.2.1. Vymedzenie OP PR Banská Bystrica

Rozhodnutím Pamiatkového úradu SR č. PÚ-11/521- 17/4810/And zo dňa 7.7.2011 bolo v zmysle platnej legislatívy na úseku ochrany pamiatok² vyhlásené ochranné pásmo Pamiatkovej rezervácie Banská Bystrica nehnuteľných národných kultúrnych pamiatok v k.ú. Banská Bystrica, evidovaných v Ústrednom zozname pamiatkového fondu, uvedených nižšie.

² V dobe spracovania ÚPN mesta Banská Bystrica zákon č. 49/2002 Z.z. o ochrane pamiatkového fondu v znení neskorších predpisov, § 18 ods. 2.

Obr. B.11.4.1.1-1 Vymedzenie ochranného pásma PR Banská Bystrica a NhKP podľa rozhodnutia Pamiatkového úradu SR zo dňa 7.7.2011



Hranica navrhovaného OP PR je územne vymedzená v grafickej časti ÚPN mesta – výkres č.7c – Regulatívy a limity funkčného a priestorového využívania územia - Limity územia.

Hranica OP Pamiatkovej rezervácie Banská Bystrica a nehnuteľných národných kultúrnych pamiatok je v zmysle vyššie uvedeného rozhodnutia PÚ SR vymedzená nasledovne:

Východiskovým bodom opisu hranice OP je styčný bod parciel 2290/4, 5399/8 a 2290/43. Odtiaľ hranica OP pokračuje prevažne východným smerom po hraniciach parciel 2290/43, 2290/38, 2290/33, 2290/13, 2290/17 až do styčného bodu parciel 2290/17, 2299/5 a 5409/5. Odtiaľ hranica OP smeruje, pretínajúc parcelu 5409/5, do styčného bodu parciel 5409/5, 5625/11 a 2064/7. Ďalej hranica OP smeruje po hraniciach parciel 5625/11, 2181/13, 2181/15, 2181/1, 2175/2 až do styčného bodu parciel 2175/2, 2180/29 a 5432. Odtiaľ hranica OP smeruje, pretínajúc parcelu 5432, do styčného bodu parciel 5432, 2176/18 a 2174/2. Ďalej pokračuje hranica OP po hraniciach parciel 2174/2, 2151/9, 5422/2 až do styčného bodu parciel 5422/2, 2139 a 2136. Odtiaľ pokračuje hranica OP, pretínajúc parcelu 5422/2, do styčného bodu parciel 5422/2, 2091/1 a 5424. Ďalej pokračuje hranica OP po hraniciach parciel 5424, 1932, 1932/16, 1932/15, 1932/14, 1932/13, 1932/12, 1901/15, 1901/14, 1901/13, 1901/12, 1901/11, 1901/10, 1901/9, 1901/8, 1901/7, 1901/6, 1901/5, 1901/4, 1901/3, 1901/17, 1901/18, 1901/19, 1901/34, 1901/20, 1901/21, 1901/22, 1901/33, 1901/37, 1900/2, 48/17, 5437/2, 51/2, 5447/1, 76/3, 76/2, 77/2, 77/1, 88/1, 91/2, 91/4, 91/1, 97/4, 97/1, 97/2, 97/3, 219/2, 219/4, 224/3, 225/2, 228/3, 228/2, 228/4, 229/3, 233/2, 234/3, 237/2, 237/9, 240/2, 248, 5448, 256/2, 256/4, 256/1 až do styčného bodu parciel 256/1, 5445 a 257/1. Ďalej hranica OP, pretínajúc parcelu 5445, smeruje do styčného bodu parciel 5445, 313 a 316. Hranica OP pokračuje prevažne južným smerom po hraniciach parciel 5445, 336, 335, 341, 344, 347, 349 až do styčného bodu parciel 349, 346/2 a 5454. Ďalej hranica OP, pretínajúc parcelu 5454, smeruje do styčného bodu parciel 5454, 352 a 363/1. Hranica OP pokračuje po hraniciach parciel 352, 353, 356, 357, 360, 361/1, 362/1, 5440/2, 379/1, 379/5, 379/4, 379/1, 380/4, 380/1, 381/1, 5456, 382/35, 383, 384/2, 385/3, 385/2, 388/2, 388/1, 388/4, 388/1, 388/3 až do styčného bodu parciel 388/3, 5459/1 a 5458/1. Odtiaľ hranica OP, pretínajúc parcelu 5458/1, smeruje do styčného bodu parciel 5458/1, 5475 a 5473. Hranica OP pokračuje po hraniciach parciel 5473, 5474/1, 5474/2, 5474/3, 5401/5 až do styčného bodu parciel 5401/5, 1102/5 a 1078/1. Odtiaľ hranica OP, pretínajúc parcely 5401/5 a 5401/19, smeruje do styčného bodu parciel 5401/19, 4095/22 a 5401/6. Ďalej hranica OP pokračuje po hraniciach parciel 5401/19, 5504/3, 5504/1, 4094 až do styčného bodu parciel 4094, 5504/2 a 5620/1. Ďalej hranica OP, pretínajúc parcelu 5620/1, smeruje do styčného bodu parciel 5620/1, 4866/4 a 4866/1. Hranica OP pokračuje po hraniciach parciel 4866/4, 5646/4, 4864/7, 4864/3, 4864/7, 4863, 4862, 4861, 4860, 4859/1, 4859/2, 4859/1, 4858/1, 4856/1, 4855/1, 5599/1, 4852/3, 4852/2, 4852/4 až do styčného bodu parciel 4852/4, 4852/1 a 5405/1. Odtiaľ hranica OP pokračuje, pretínajúc parcelu 5405/1, do styčného bodu parciel 5405/1, 4716/2 a 4690/1. Hranica OP pokračuje po hraniciach parcely 4690/1 až do styčného bodu parciel 4690/1, 4597/6 a 4597/1. Odtiaľ, pretínajúc parcelu 4690/1, smeruje hranica OP do styčného bodu parciel 4690/1, 4450 a 4451/1. Ďalej pokračuje hranica OP po hraniciach parciel 4450, 4449, 4447, 4336/2, 4337/2, 5383/3, 5385/6, 5385/3, 5385/9. Ďalej hranica OP smeruje prevažne západným smerom po hraniciach parciel 5385/8, 5385/9, 5383/4, 5390/1, 5646/5, 5620/2. Hranica OP potom pokračuje prevažne severným smerom po hraniciach parciel 5620/2, 5399/60, 5399/72, 5399/73, 5399/76, 5399/78, 5399/79, 5399/78, 5399/80, 5399/1, 5399/40, 5399/39, 5399/6, 5399/17, 5399/100, 5399/17, 5399/8 až do styčného bodu parciel 5399/8, 2452/2 a 2449. Odtiaľ hranica OP, pretínajúc parcelu 5399/8, smeruje do styčného bodu parciel 5399/8, 2290/44 a 2290/42. Ďalej hranica OP pokračuje po hraniciach parciel 2290/44, 2292/2, 2290/46, 2290/43 až do východiskového bodu ktorým je styčný bod parciel 2290/43, 2290/4 a 5399/8.

V zmysle platnej legislatívy na úseku ochrany pamiatok³ je ochranné pásmo definované ako „územie vymedzené na ochranu a usmernený rozvoj prostredia alebo okolia nehnuteľnej kultúrnej pamiatky, pamiatkovej rezervácie alebo pamiatkovej zóny“.

Cieľom vymedzenia územia ochranného pásma PR Banská Bystrica a nehnuteľných kultúrnych pamiatok je:

1. Vytvorenie rámca pre ochranu pamiatkových hodnôt Pamiatkovej rezervácie Banská Bystrica a NhNKP v zmysle § 18 ods. 1 zákona č. 49/2002 Z. z.
2. Usmerňovanie pripravovanej novej výstavby a nadväzujúcich činností v území ochranného pásma tak, aby nenarušali pamiatkové hodnoty Pamiatkovej rezervácie Banská Bystrica.
3. Ochrana prostredia NhNKP nachádzajúcich sa vo vymedzenom území OP tak, aby neboli poškodené ich pamiatkové, najmä architektonické a urbanistické hodnoty.

³ V dobe spracovania ÚPN mesta Banská Bystrica zákon č. 49/2002 Z.z. o ochrane pamiatkového fondu v znení neskorších predpisov, § 18 ods. 1.

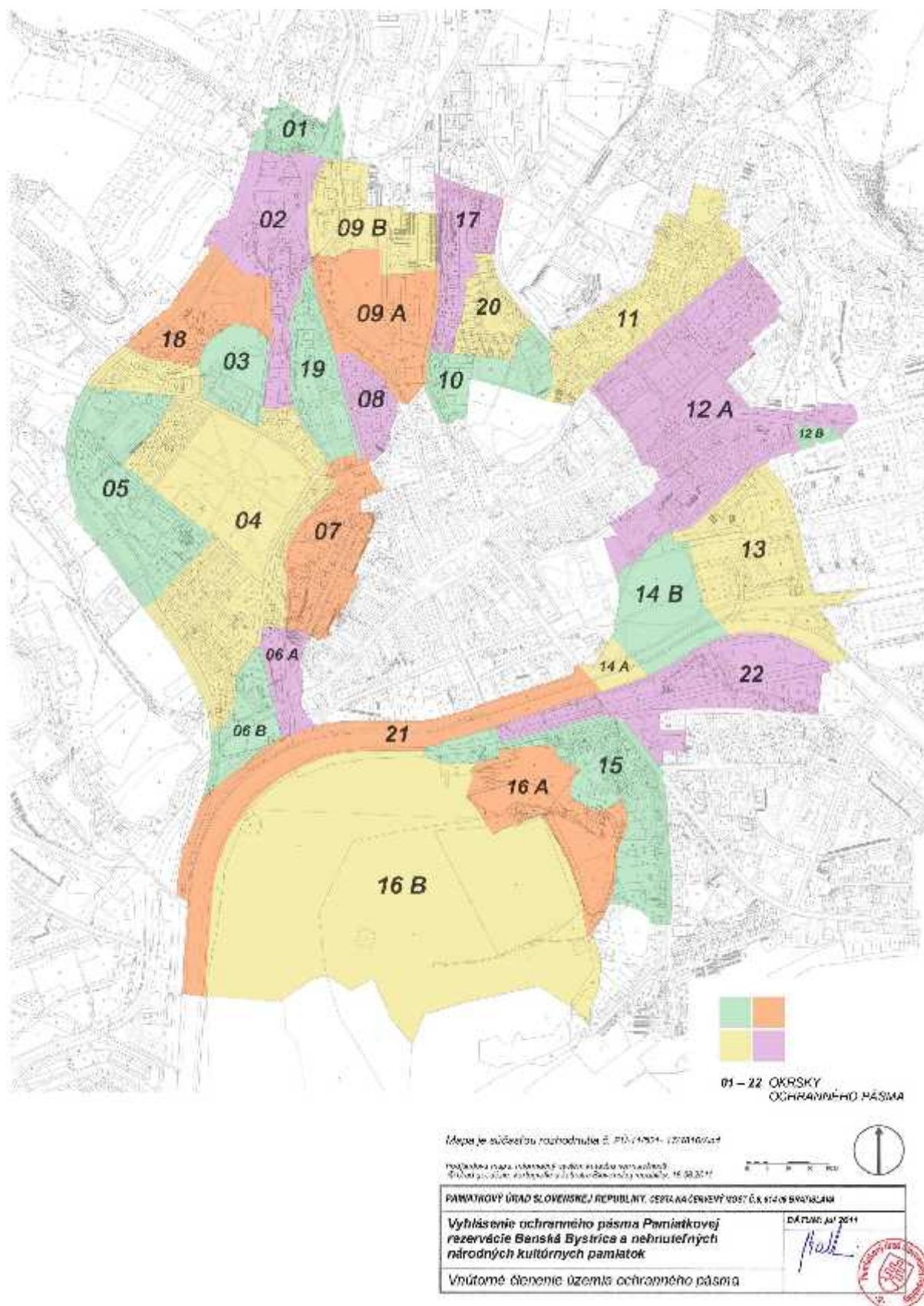
4. Ochrana charakteristickej panorámy a siluety pamiatkového územia, ochrana exponovaných diaľkových pohľadov na PR Banská Bystrica z terénnych vyvýšení Urpín, Bánoš a z priestorov nad obchvatovou komunikáciou, ochrana pohľadov z chráneného územia na okolitú prírodnú krajinu, ochrana pohľadov z čiastočne prístupných vyhlídkových bodov – veža Barbakanu, strecha hotela Lux.⁴
5. Zachovanie, ochrana a regenerácia zelene dotvárajúcej prostredie pamiatkovej rezervácie a NhNKP na území ochranného pásma.

Ochranné pásmo Pamiatkovej rezervácie Banská Bystrica a kultúrnych pamiatok je nástrojom na ochranu pamiatkových hodnôt územia, najmä jeho charakteristickej panorámy a siluety z vyznačených diaľkových pohľadov. Ochranné pásmo zároveň umožňuje reguláciu prostredia pamiatkovej rezervácie, zameranú na vhodný spôsob prepojenia chránenej historickej urbanistickej štruktúry a jej okolia. V tomto zmysle ochranné pásmo zároveň tvorí priestor na reguláciu prostredia v ňom sa nachádzajúcich národných kultúrnych pamiatok v zmysle § 27 pamiatkového zákona, podľa ktorého základná ochrana kultúrnej pamiatky je súhrn činností a opatrení vykonávaných na predchádzanie ohrozeniu, poškodeniu, zničeniu alebo odcudzeniu kultúrnej pamiatky, na trvalé udržiavanie dobrého stavu vrátane prostredia kultúrnej pamiatky a na taký spôsob využívania a prezentácie, ktorý zodpovedá jej pamiatkovej hodnote a technickému stavu.

Konkrétne podmienky ochrany na území ochranného pásma sú uvedené vo vyššie uvedenom rozhodnutí PÚ SR s diferenciaciou pre jednotlivé okrsky ochranného pásma (okrsky 1 - 22). Určujúcim pri ich stanovení bol vzťah danej časti územia ochranného pásma k jednotlivým súčasťam pamiatkového fondu vo vymedzenom území, ďalej celková konfigurácia terénu (vyvýšeniny, terénne zlomy a pod.) a tiež historicko-urbanistické súvislosti daného územia.

⁴ *Chránené pohľady sú vymedzené v grafickej časti ÚPN mesta – výkres č.7b - Regulatívy a limity funkčného a priestorového využívania územia – priestorotvorné regulatívy.*

Obr. B.11.4.1.1-2 Vnútročné členenie územia ochranného pásma PR



Ako základný dokument pre zabezpečenie obnovy nehnuteľných národných kultúrnych pamiatok a tiež úpravy nehnuteľností a stavieb na nehnuteľnostiach bude podľa ÚPN mesta chápaný metodický materiál, ktorý následne vydá Krajský pamiatkový úrad Banská Bystrica

v zmysle ustanovenia § 11 ods. 2 písm. a) pamiatkového zákona - Zásady činnosti v ochrannom pásme okolia nehnuteľných národných kultúrnych pamiatok, ktorého regulatívy sa týmto stanú záväznými v zmysle ustanovenia § 11 ods. 2 písm. b) pamiatkového zákona.

Objekty NKP na území ochranného pásma PR Banská Bystrica sú uvedené v Tab.B.11.4.3-2 v kapitole B.11.4.4.

B.11.4.2.2. Vymedzenie podmienok ochrany na území OP PR Banská Bystrica

Podmienky ochrany na celom území ochranného pásma

1. Nižšie stanovené podmienky ochrany (vrátane podmienok ochrany pre jednotlivé okrsky ochranného pásma) sa netýkajú stavebnej činnosti podľa platných stavebných povolení, územných rozhodnutí a pod. vydaných v čase pred právoplatným vyhlásením ochranného pásma.
2. Právoplatné rozhodnutie o vyhlásení ochranného pásma pamiatkovej rezervácie (ktorého súčasťou je vymedzenie územia a podmienky ochrany) je územnotechnickým podkladom podľa §7a ods. 2 písm. d zákona č.50/1976 Zb. (stavebný zákon) v znení neskorších predpisov (ďalej len „zákon č.50/1976 Zb.“), ktorý sa povinne využíva v územnoplánovacej činnosti.
3. Prípadné rozpory medzi stanovenými podmienkami ochrany a záväznými regulatívmi platnej ÚPN bude riešiť Krajský pamiatkový úrad Banská Bystrica (ďalej len „KPÚ“) podaním návrhu na aktualizáciu územnoplánovacej dokumentácie orgánu územnoplánovacej dokumentácie (ktorý v zmysle §30 ods.1 zákona č.50/1976 Zb. sleduje zmeny predpokladov na základe ktorých bol navrhnutá organizácia územia).
4. Činnosti na území ochranného pásma musia byť v súlade so zákonom Národnej rady Slovenskej republiky č. 49/2002 Z.z. a vyhlášky Ministerstva kultúry Slovenskej republiky č. 253/2010 Z.z., ktorou sa vykonáva zákon o ochrane pamiatkového fondu.
5. Pri všetkých zamýšľaných činnostiach na území ochranného pásma, vykonateľných na základe územného konania, stavebného konania alebo ohlásenia, je KPÚ dotknutým orgánom podľa § 140a stavebného zákona.
6. Činnosť na území ochranného pásma nesmie narušiť pamiatkové hodnoty Pamiatkovej rezervácie Banská Bystrica (ďalej len „pamiatkovej rezervácie“) a nehnuteľných národných kultúrnych pamiatok (ďalej len „kultúrnych pamiatok“) a má smerovať ku skvalitneniu prostredia pamiatkového fondu.
7. Akákoľvek činnosť, úpravy, obnovy a hmotové prestavby zasahujúce do exteriérov existujúcich objektov, terénu a komunikácií situovaných v ochrannom pásme podliehajú vyjadreniu KPÚ v zmysle §32 ods. 11 zákona č. 49/2002 Z.z.
8. Súčasťou základnej ochrany pamiatkového územia je ochrana siluety a panorámy pamiatkového územia ako to vyplýva zo znenia §29 ods.3 zákona č. 49/2002 Z.z. Ochrana siluety a panorámy pamiatkového územia podľa § 29 ods. 3 zákona č. 49/2002 Z.z. sa zabezpečuje aj prostredníctvom vyhlásenia ochranného pásma podľa § 18 zákona č. 49/2002 Z.z. Výškové a hmotovopriestorové usporiadanie nových stavebných zámerov na území ochranného pásma preto musí rešpektovať pamiatkové hodnoty typickej siluety a panorámy pamiatkovej rezervácie. Jednotlivé stavebné zámery na území ochranného pásma je potrebné usmerniť tak, aby nenarušili hodnotný výraz a vnímanie obrazu charakteristickej siluety pamiatkovej rezervácie.
9. Výškové a hmotovo-priestorové usporiadanie navrhovaných objektov na území ochranného pásma je potrebné posudzovať jednotlivo, s ohľadom na kompozično – priestorové pôsobenie nových stavieb:
 - a. na historickú štruktúru pamiatkovej rezervácie a kultúrne pamiatky na území ochranného pásma (chránené pohľady I. až VI. – vid' grafická príloha)
 - b. pri pohľadoch z interiéru historickej štruktúry pamiatkovej rezervácie na okolitú krajinu (najmä chránený pohľad VI. – vid' grafická príloha)

10. Hmotová, priestorová skladba a výšková hladina novej zástavby na území ochranného pásma nesmie negatívne ovplyvniť priehľady a pohľady na pamiatkovú rezerváciu a kultúrne pamiatky z územia ochranného pásma a naopak.
11. Na území ochranného pásma je vylúčená veľkoplošná a veľkoobjemová zástavba (typu hypermarketov, logistických centier priemyselných parkov a pod.) vytvárajúca jednoliate veľké stavebné hmoty.
12. Funkčné využitie územia musí rešpektovať pamiatkové hodnoty pamiatkovej rezervácie a kultúrnych pamiatok nachádzajúcich sa na tomto území, nesmie ich poškodzovať a znehodnocovať.
13. Prípadné nové štruktúry musia rešpektovať hodnoty kultúrnych pamiatok, ktorých prostredie spoluvytvárajú, nemajú vnášať do prostredia prvky a systémy usporiadania, ako aj farebné riešenia, poškodzujúce pamiatkové hodnoty kultúrnych pamiatok, vrátane ich prostredia.
14. Umiestňovanie reklamných plôch, billboardov, reklamných objektov a pod. na území ochranného pásma podlieha vyjadreniu KPÚ. Umiestňovanie takýchto plôch a objektov je na území ochranného pásma obmedzené. Reklamné plochy a objekty nesmú mať taký charakter a nesmú byť umiestňované tak aby poškodzovali:
 - a) siluetu, panorámu pamiatkovej rezervácie
 - b) priehľady z pamiatkovej rezervácie na charakteristické prvky okolitej krajiny (Urpín, silueta Kremnických, Starohorských vrchov a pod.)
 - c) prostredie (blízke okolie) pamiatkovej rezervácie a kultúrnych pamiatok.
15. Akákoľvek stavebná činnosť súvisiaca so zemnými prácami na území ochranného pásma musí byť posúdená KPÚ. Nevyhnutné je zamedziť zničeniu potencionálnych archeologických nálezov a zabezpečiť ich vyhládanie, dokumentáciu a ochranu v súlade s § 36 a 37 zákona č.49/2002 Z.z.
16. V súlade s § 37 ods. 1 zákona č. 49/2002 Z. z. je pri príprave stavieb a inej hospodárskej činnosti na území, kde sa predpokladá ohrozenie pamiatkových hodnôt a archeologických nálezov, nevyhnutné vykonať záchranný výskum.
17. Ak v priebehu obnovy alebo úpravy nehnuteľnosti dôjde k odkrytiu nepredpokladaného nálezov, ten kto práce vykonáva je povinný, v súlade s §32 ods.14 zákona č. 49/2002 Z. z., až do vydania rozhodnutia KPÚ zastaviť tie práce, ktoré ohrozujú nález alebo nálezovú situáciu. KPÚ rozhodne o ďalšom postupe najneskôr do troch pracovných dní od oznámenia nálezov.
18. Časť podmienok ochrany na území ochranného pásma (uvedených nižšie) je diferencovaná. Územie ochranného pásma je za týmto účelom rozdelené na jednotlivé okrsky (pozri obr. B.11.4.1.1-2 Vnútorne členenie územia ochranného pásma).

Podmienky ochrany diferencované pre jednotlivé okrsky ochranného pásma

Pre jednotlivé okrsky sú uvedené konkrétne výškové regulatívy v metroch alebo počtom podlaží. Pre účely tohto návrhu výška jedného podlažia (pokiaľ nie je určený konkrétny výškový limit v metroch) predstavuje cca 3 - 3,5 m. Prípadnú potrebu detailnejšej regulácie stavieb (napr. tvar strechy objektu, hmotovo-objemové členenie a pod.) na území ochranného pásma, pokiaľ nie je bližšie konkretizovaná v nižšie uvedených regulatívoch, určí KPÚ individuálne. V prípade podkrovia (resp. šikmej strechy), ktoré je chápané ako vrchné podlažie, je možné stanovenú výšku podlažia (3 - 3,5 m) primerane zväčšiť. Výškový limit (výšku hrebeňa strechy) v týchto prípadoch stanoví KPÚ podľa individuálneho posúdenia.

Prípadná čiastočná korekcia regulatívov pre jednotlivé okrsky ochranného pásma uvedených nižšie (vrátane maximálnych výškových limitov), na základe individuálneho posúdenia KPÚ Banská Bystrica, je prípustná a to na základe detailných výškovo objemových analýz, vizualizácií nového zámeru v kontexte s pamiatkovo chránenou urbanistickou štruktúrou v prípade, že tieto preukážu, že nedôjde k narušeniu pamiatkových hodnôt.

Okrskok 01 Medený hámor

Rešpektovať zvyšok Medeného hámra a historickú urbanizačnú štruktúru územia. Maximálna výšková hladina prípadnej novej zástavby je určená výškou historických objektov Medeného hámra. Ako súčasť prostredia NKP Medeného hámra je potrebné rešpektovať aj súbor obytno-hospodárskych objektov Medeného hámra - objekty Laskomerská č. 1, 3, 5.

Okrskok 02 Pod Medeným hámrom

Výškový limit prípadnej novej zástavby je max. 5 nadzemných podlaží.

Okrskok 03 Ekonomická fakulta

Nová zástavba je možná v zmysle dobudovania areálu ekonomickej fakulty. Max. výškovú hladinu určujú existujúce objekty školy. Na území sa tiež predpokladajú stavby v súvislosti s dobudovaním dopravného systému mesta.

Okrskok 04 Mestský park a okolie

Výškový limit prípadnej novej zástavby sú 3 nadzemné podlažia. V prípade zástavby na voľných parcelách je potrebné rešpektovať výškové pomery susediacich stavieb.

V súlade s regulatívmi ZaD ÚPN-A Banská Bystrica je možné, na základe individuálneho posúdenia KPÚ, ktoré zväži možné dopady plánovanej výstavby na pamiatkové hodnoty pamiatkovej rezervácie a kultúrnych pamiatok, výškový limit zvýšiť aj na 4 nadzemné podlažia.

Územie Mestského parku, (národná kultúrna pamiatka) podlieha osobitnému režimu ochrany. Je potrebná komplexná revitalizácia alejí parku. Je potrebné zachovať alejovú výsadbu platanov na ul. Hurbanova a zlepšiť podmienky ich rastu odstránením asfaltového krytu, zasahujúceho do priestoru koreňových nábehov a realizáciou vhodnejšieho riešenia daného prostredia, ktoré nebude dreviny v budúcnosti ohrozovať.

Okrskok 05 Školský a priemyselno – obslužný areál

Výškový limit prípadnej novej zástavby je 5 nadzemných podlaží.

Okrskok 06 A Hušták - predpolie Dolnej brány (A)

Výškový limit je 3 nadzemné podlažia -výška by nemala prevyšovať výšku objektu na Dolnej ul. č. 51 (strešnú rímsu a hrebeň strechy).

Územie je dôležitou archeologickou lokalitou, vzhľadom na predpokladaný priebeh zaniknutých častí historického mestského opevnenia. Činnosť v území je potrebné regulovať aj s ohľadom na túto skutočnosť.

Prípadná nová výstavba by nemala prekryvať diaľkové pohľady na zástavbu meštianskych domov Dolnej ulice.

Priestor by mal svojou štruktúrou vytvárať prechodovú zónu medzi novou výstavbou v oblasti estakády a samotnou pamiatkovou rezerváciou.

Okrskok 06 B Hušták - predpolie Dolnej brány (B)

Na území okrsku je výškový limit prípadnej novej zástavby 5 nadzemných podlaží. Ostané limity sú totožné s 06 A.

Okrskok 07 Fortnička a Strieborné nám.

Výškový limit prípadnej novej zástavby je 5 nadzemných podlaží.

Územie je dôležitou archeologickou lokalitou, vzhľadom na priebeh historického mestského opevnenia. Činnosť v území je preto potrebné regulovať aj s ohľadom na túto skutočnosť.

Okrskok 08 Pod evanjelickým kostolom

Výškový limit prípadnej novej zástavby je 3 nadzemné podlažia. V prípade zástavby v prielukách, resp. voľných parcelách nie je možné prekročiť výškové pomery susediacich stavieb.

Okrasok 09A Evanjelický kostol a okolie

Prípadná zástavba západnej strany Bakosovej ulice je možná do výšky rímsy existujúcich objektov na východnej strane ulice (okrasok 17). V ostatných častiach územia je možná nadstavba existujúcich objektov do celkovej výšky 3 nadzemné podlažia.

Prostredie kostola a cintorína je potrebné riešiť v súlade s pamiatkovými hodnotami areálu.

V území sa doporučuje rozvíjať potenciál parkovo-oddychovej zóny.

Okrasok 09B Slovenka - sever

Výškový limit zástavby je 5 nadzemných podlaží.

Okrasok 10 Bakossova ulica

Citlivé územie z pohľadu celkovej kompozície pamiatkovej rezervácie, jej panorámy a siluety. Hmota prípadnej novej zástavby bude posudzovaná individuálne a musí byť dôsledne preverená vizualizáciou panoramatických pohľadov z pozícií chránených pohľadových kužeľov (pozri obr. B.11.4.1.1-1 Vymedzenie ochranného pásma PR Banská Bystrica). Nová zástavba nesmie vytvárať konkurenciu existujúcim dominantám pamiatkovej rezervácie, najmä hradnému areálu.

Je potrebné zachovať alejové výsadby drevín.

Okrasok 11 Kollárova ulica a Rudlovská cesta

Stabilizovaná štruktúra. Výškový limit prípadnej novej zástavby sú 3 nadzemné podlažia. V prípade zástavby v prielukách, resp. voľných parcelách najmä v územiach nie je možné prekročiť výškové pomery susediacich stavieb.

V súlade s regulatívami ZaD ÚPN-A Banská Bystrica je možné, na základe individuálneho posúdenia KPÚ, ktoré zväží možné dopady plánovanej výstavby na pamiatkové hodnoty pamiatkovej rezervácie a kultúrnych pamiatok, výškový limit zvýšiť na max 5 nadzemných podlaží.

Okrasok 12A Za Hornou bránou

Územie tvorí bezprostredné okolie (prostredie) viacerých objektov NKP. Je preto potrebné rešpektovať výškové členenie radovej zástavby meštianskych domov Hornej ulice po obchodný dom Prior.

Je potrebné rešpektovať výškovú rôznorodosť meštianskych domov, tvary striech, architektúru meštianskych domov, klesanie Hornej ulice smerom k OD Prior - nie je žiaduce vyrovnávať výškovú hladinu zástavby do jednej úrovne.

Výškový limit prípadnej novej zástavby určí KPÚ individuálne s prihliadnutím na pamiatkové hodnoty kultúrnych pamiatok a pamiatkovej rezervácie.

V prípade zástavby v prielukách, resp. voľných parcelách nie je možné prekročiť výšky ríms a hrebeňov striech susediacich stavieb.

Plochy zelene, ako aj charakter sadovníckych úprav odporúčame zachovať v plnom rozsahu. Vilové záhrady je potrebné chápať ako integrálnu súčasť historickej zástavby daného priestoru.

Parcely č.1297/3,1297/2, 1297/1 (pôvodne priestor pod mestskými hradbami bez zástavby) je potrebné chápať ako súčasť historického hradobného systému. Územie je jedným z možných priestorov na prezentáciu hradobného systému v rámci mestského pôdorysu a preto je potrebné uvedené parcely ponechať bez zástavby. Z tohto dôvodu sa požaduje zmena platného ÚPN-A v zmysle neskorších zmien a doplnkov.

Okrasok 12B Pred poliklinikou

Stavebná činnosť zasahujúca do exteriéru je vylúčená s výnimkou prípadných úprav komunikácií a pod.

Okrasok 13 Námestie Slobody

Hotel LUX je považovaný za solitér a nie je z hľadiska ochrany pamiatkových hodnôt merítkom pre prípadnú novú zástavbu. Výškový limit prípadnej novej zástavby sa určí individuálne na základe preverenia stavebných zámerov vizualizáciou panoramatických pohľadov (z pozícií chránených diaľkových pohľadov) s ohľadom na pamiatkové hodnoty pamiatkovej rezervácie a kultúrnych pamiatok.

Je potrebné zachovať existujúcu Z-V os – priehľad na kultúrnu pamiatku pamätník SNP z nám. Slobody. Je potrebné zachovať priehľady na zachované časti mestských hradieb.

Okrsok 14A Parkovisko

Výškový limit prípadnej novej zástavby je 5 nadzemných podlaží.

Okrsok 14B Park pod pamätníkom SNP

Nová zástavba na území je vylúčená. Pri zásahoch podporujúcich parkovo - oddychový charakter územia je potrebné overiť koncepciu riešenia zamýšľaných úprav urbanisticko - architektonickou štúdiou, park je potrebné vnímať aj v nadväznosti na architektonické hodnoty samotného pamätníka SNP.

Okrsok 15 Pod Urpínom

Výškový limit prípadnej novej zástavby sú 3 nadzemné podlažia. Výškový limit v oblasti malej železničnej stanice je 1 nadzemné podlažie.

Okrsok 16 A Kalvária

Na území je potrebné podporovať obnovu a zachovanie urbanisticky a architektonicky hodnotného areálu Kalvárie ako výrazného krajinnno-urbanistického prvku územia. Na území je ďalšia zástavba vylúčená s výnimkou prípadnej výstavby objektov záhradnej a parkovej architektúry pri rešpektovaní dominantného postavenia národnej kultúrnej pamiatky Kalvária (č.2588/1-2) a Krížovej cesty.

Existujúcu aleju je potrebné zachovať.

V súvislosti so stanoveným chráneným pohľadom z Urpína na pamiatkovú rezerváciu (chránený pohľad č. II.; II.a.) je potrebné v primeranej miere odstrániť časť náletovej zelene.

V prípade, že areál Kalvárie, v rozšírenej objektovej skladbe, bude právoplatne vyhlásený za kultúrnu pamiatku, bude činnosť na parcelách kultúrnej pamiatky podliehať osobitnému režimu ochrany v zmysle §27 a § 32 zákona 49/2002 Z.z.

Okrsok 16 B Nad Kalváriou

Na území je potrebné podporovať obnovu a zachovanie urbanisticky a architektonicky hodnotného areálu Kalvárie ako výrazného krajinnno-urbanistického prvku územia. Na území je ďalšia zástavba vylúčená s výnimkou prípadnej výstavby objektov záhradnej a parkovej architektúry, a v minimálnej miere aj prípadných objektov občianskej vybavenosti pri rešpektovaní dominantného postavenia národnej kultúrnej pamiatky Kalvária a Krížovej cesty. Občianska vybavenosť je v tejto súvislosti chápaná výlučne ako drobná občianska vybavenosť funkcií spojených s využívaním lesoparku na Urpíne.

Na území sa (v obmedzenej miere) pripúšťa aj možnosť budovania objektov voľnočasových aktivít resp. atraktivít (napr. lanovka, vyhliadková veža a pod.), ale len spôsobom, ktorý nenaruší urbanistické a architektonické hodnoty areálu Kalvárie, najmä jeho dominantné postavenie ako výrazného krajinnno-urbanistického prvku územia ani celkovú siluetu a panorámu pamiatkovej rezervácie v kontexte jej krajinného prostredia. Pre situovanie prípadných objektov tohto druhu je potrebné využiť najmä západný svah vrchu Urpín, aby nedochádzalo k priamemu vizuálnemu kontaktu s areálom kalvárie.

Prípadné zámery v území je tiež potrebné overiť z pozícií chránených pohľadov.

Okrsok 17 Bakossova ul. - sever

Výškový limit prípadnej novej zástavby je 4 nadzemné podlažia.

Okrsok 18 Amfiteáter a okolie

Výškový limit prípadnej novej zástavby je 5 nadzemných podlaží.

Prípadné riešenie prekrytia amfiteátra je potrebné overiť s ohľadom na vplyv na siluetu PR najmä z pozície chráneného pohľadu IV., stanovisko nad amfiteátrom.

Okrskok 19 Slovenka

Výškový limit pre prípadnú novú zástavbu tvoria továrenské objekty bývalého závodu Slovenka.

Okrskok 20 Ul. Komenského a A. Matušku

Zástavba radových rodinných domov. Stavebná činnosť je možná v zmysle prípadného dobudovania podkroví RD.

V súlade s regulatívami ZaD ÚPN-A Banská Bystrica je možné, na základe individuálneho posúdenia KPÚ, ktoré zväží možné dopady plánovanej výstavby na pamiatkové hodnoty pamiatkovej rezervácie a kultúrnych pamiatok, výškový limit zvýšiť na max 4 nadzemné podlažia.

Okrskok 21 Nábregie Hrona

Odporúčame neriešiť protipovodňovú ochranu v území realizáciou trvalých prekážok.

Okrskok 22 Zimný štadión

Výškový limit prípadnej novej zástavby je 5 nadzemných podlaží.

B.11.4.3. Časti mesta, pôvodne samostatné obce - zásady uplatnenia limitov rozvoja mesta, vyplývajúce z ochrany kultúrneho dedičstva

V 20. storočí nastal mimoriadny územný a demografický rozvoj Banskej Bystrice. Pôvodné mesto sa postupne sformovalo do väčšieho mestského organizmu, ku ktorému patria pôvodne samostatné obce v podobe častí mesta, a to: Iľiaš, Jakub, Kostiviarska, Kráľová, Kremnička, Majer, Podlavice-Skubín, Radvaň, Rakytovce, Rudlová, Sásová, Senica, Šalková a Uľanka. Mesto sa po pripojení týchto obcí predovšetkým rozrástlo o nové, pôvodne nezastavané územia.

ČM IV Kostiviarska

- rešpektovať uličnú sieť v jadre mesta, sleduje pôvodne nespevnené komunikačné priestory v južnej časti obce,
- pri dostavbe dodržať pôvodnú parceláciu a typ zástavby,
- rešpektovať objekt kostola s opevnením na Jakubskej ceste 54, parc. č. 788, ktorý je evidovaný v ÚZPF pod č. 55/1, 2 a zabezpečiť jeho údržbu,
- počítať s revitalizáciou a krajinárskym dotvorením potoka Bystrica,
- architektonické úpravy, prestavby, nadstavby riešiť s ohľadom na charakter existujúcej zástavby, s ohľadom na hmoty a výškové zónovanie.

ČM VI Kremnička

- zachovať dobre čitateľné urbanistické jadro,
- zachovať pôvodnú parceláciu,
- pri architektonických úpravách, prestavbách, dostavbách a nadstavbách dôsledne dbať na súlad hmoty a výšky riešených objektov s existujúcou zástavbou,
- revitalizovať miestny cintorín,
- revitalizovať aj južne situovaný areál krematória s urnovým hájom,
- v súlade s pamiatkovým zákonom rešpektovať NKP - hrob a pomník, č. v ÚZPF 152, na parc. č. 56.

ČM II Iľiaš

- zachovať prepojenie s ČM Kráľová dreveným mostom ponad Hron
- rešpektovať základnú historickú cestnú sieť súvisiacu s týmto prepojením,

- rešpektovať zvyšok historickej urbanistickej štruktúry situovanej na jednej strane lliášovskej cesty pod lesným masívom.

ČM X Rakytovce

- zachovať a obnoviť murovanú klasicistickú zvonnicu z konca 18. stor.

ČM IX Radvaň

- rešpektovať NKP v ČM:
 - kostol s areálom, č. v ÚZPF 71/1- 8, parc.č. 2910,
 - pomník, č. v ÚZPF 172, parc.č. 3352,
 - kaštieľ a park, č. v ÚZPF 2709/ 1, 2, parc.č. 3344, Radvanská ul.,
 - kaštieľ s areálom, č. v ÚZPF 73/1-5, parc.č. 3357- 3360, Sládkovičova 1,
 - kaštieľ s areálom, č. v ÚZPF 74/1-3, parc.č. 2576, 2576/1, 2573, 2577, Sládkovičova 4,
 - kostol, č. v ÚZPF 11116/0, parc. č. 3351, Sládkovičova ul.,
- zachovať historické jadro identifikovateľné podľa situovania farského kostola zo 14. stor., fary z 18. stor. a kaštieľov,
- zachovať evanjelický tolerančný klasicistický kostol z roku 1785 (bez veže) prestavaný v r. 1862-1865, so samostatne stojacou zvonnicou,
- počítat' s vypracovaním návrhu na pamiatkovú zónu.

ČM XI Rudlová

- zachovať pôvodný urbanizmus v zachovanej starej časti Rudlovej,
- rešpektovať čitateľné historické jadro,
- pokračovať v založenom rozvoji sídla s jasne čitateľnou SV-JZ osou,
- obmedziť rozvoj bytových a polyfunkčných domov na plochách nadväzujúcich na starú časť Rudlovej.

ČM XII Sásová

- zachovať pôvodný urbanizmus v zachovanej starej časti Sásovej,
- rešpektovať čitateľné historické jadro,
- nadviazať na typickú úzku parceláciu,
- dopĺňujúcu zástavbu situovať do hĺbky parcel v súlade so zachovanou zástavbou,
- rešpektovať opevnený rímsko-katolícky kostol pustovníkov sv. Antona a Pavla z 1.pol. 14. stor., prestavaný na prelome 15. a 16. stor., zapísaný v ÚZPF pod číslom 75/1,2 na Sásovskej ceste, parc.č. 702.

ČM XIII Senica

- zachovať pôvodnú urbanistickú štruktúru,
- udržiavať NKP – pamätnú tabuľu a pamätný dom č. v ÚZPF 176/1, 2 na Senickej ceste 60, parc. č. 2.

ČM XV Šalková

- zachovať Hronskú cestu s prilahlými dlhými a úzkymi parcelami,
- rešpektovať typickú hĺbkovú zástavbu v centre ČM.

ČM XVI Uľanka

- revitalizovať potok Bystrica,
- rešpektovať klasicistický rím.-kat. kostol Všetech svätých z r. 1829,
- pri dostavbách, prestavbách a nadstavbách rešpektovať mierku, hmotu aj architektonický výraz existujúceho charakteru zástavby,
- v intenciách pamiatkového zákona pristupovať k NKP č. 2829/0 – pomník, parc.č. 608.

ČM VIII Podlavice a XIV Skubín, ako aj ČM III Jakub a VI Kráľová boli novou výstavbou a urbanizáciou hlavne v 2. polovici 20. storočia poznačené natoľko, že je bezpredmetné sa k nim vyjadrovať z hľadiska ochrany pamiatkového fondu, na nižšom stupni ÚPD je však

nutné zaoberať sa myšlienkou dotvárajúcej regenerácie týchto sídiel a vytvoriť tak novú formu zástavby.

Všeobecne možno konštatovať, že architektonické a stavebné úpravy vo všetkých častiach mesta treba riešiť s ohľadom na ochranu jedinečného prírodného prostredia a zachovanie tradičného krajinného obrazu Banskej Bystrice, pričom však treba najmä

- rešpektovať siluetu, panorámu územia, obraz mesta (časti mesta) v krajine, konfiguráciu terénu, hodnotné pohľadové uhly v rámci krajiny (z prístupových ciest, železnice atď.), ale aj v interiéri sídla,
- rešpektovať charakteristický spôsob zástavby, zachovanú pôvodnú historickú uličnú štruktúru, hmotovú skladbu, urbanistickú kompozíciu, rozsah zachovania historickej štruktúry (vrátane zachovaných torz historicky zaujímavých stavieb),
- rešpektovať dominanty a výškové zónovanie blokov zástavby na základe analýzy základných kompozičných princípov,
- rešpektovať aj ostatné dobré miestne architektúry dotvárajúce identitu mesta (časti mesta),
- rešpektovať pri prestavbe regionálne znaky architektúry a urbanity mesta (časti mesta).

V prípade akýchkoľvek zemných prác v súvislosti s predpokladanými možnými archeologickými nálezmi treba postupovať v intenciách pamiatkového zákona, a podľa charakteru archeologických nálezov uvažovať s ich prezentáciou.

B.11.4.4. Objekty s legislatívnou ochranou kultúrnych pamiatok

Zoznam všetkých nehnuteľných kultúrnych pamiatok v meste Banská Bystrica a jeho záujmovom území, zapísaných v Ústrednom zozname pamiatkového fondu, je uvedený v nasledovných tabuľkách:

Tab. B.11.4.4-1 Objekty NKP v Pamiatkovej rezervácii Banská Bystrica

Č. ÚZPF rozsah OS	UNKP (unifikovaný názov kultúrnej pamiatky)	UNPO (unifikovaný názov pamiatkového objektu)	Adresa ulica – orient. číslo	Parcelné číslo	Súpisné číslo
2330/0	Dom meštiansky		Bakossova 2	1833	468
2331/0	Dom meštiansky		Bakossova 4	1835	469
2332/0	Dom meštiansky		Bakossova 6	1836	
2346/0	Dom meštiansky		Dolná 1	1483	134
2347/0	Dom meštiansky		Dolná 2	1601/4	135
2348/0	Dom meštiansky		Dolná 3	1484	136
2349/0	Dom meštiansky		Dolná 4	1600/1 1600/8	137
2350/0	Dom meštiansky		Dolná 5	1485/1-2	138
2351/0	Dom meštiansky		Dolná 6	1599/1 1599/5	139
2352/0	Dom meštiansky		Dolná 7	1489	140
2353/0	Dom meštiansky	Bethlenov	Dolná 8	1598	141
2354/0	Dom meštiansky		Dolná 9	1490	142
2355/0	Dom meštiansky		Dolná 10	1597	143
2356/0	Dom meštiansky		Dolná 11	1494	144
2357/0	Dom meštiansky		Dolná 12	1596/1	145
2358/0	Dom meštiansky		Dolná 13	1495	146
2359/0	Dom meštiansky		Dolná 14	1593	147
2360/0	Dom meštiansky		Dolná 15	1496/1	148
2361/0	Dom meštiansky		Dolná 16	1592	149
2362/0	Dom meštiansky		Dolná 17	1498/1	150
2363/0	Dom meštiansky		Dolná 18	1589	151
2364/0	Dom meštiansky		Dolná 19	1499	152

Č. ÚZPF rozsah OS	UNKP (unifikovaný názov kultúrnej pamiatky)	UNPO (unifikovaný názov pamiatkového objektu)	Adresa ulica – orient. číslo	Parcelné číslo	Súpisné číslo
2365/0	Dom meštiansky		Dolná 20	1588	153
2366/0	Dom meštiansky		Dolná 21	1500/1	154
2367/0	Dom meštiansky		Dolná 22	1585/1	155
2368/0	Dom meštiansky		Dolná 23	1519	156
2369/0	Dom meštiansky		Dolná 25	1520/1-2	158
2370/0	Dom meštiansky		Dolná 26	1576	159
2371/0	Dom meštiansky		Dolná 27	1523	160
2372/0	Dom meštiansky		Dolná 28	1575	161
2373/0	Dom meštiansky		Dolná 29	1524/1	162
2374/0	Dom meštiansky		Dolná 30	1574/2	163
2375/0	Dom meštiansky		Dolná 31	1525	164
2376/0	Dom meštiansky		Dolná 32	1571	165
2377/0	Dom meštiansky		Dolná 33	1526	166
2378/0	Dom meštiansky		Dolná 34	1570/1-2	167
2379/0	Dom meštiansky		Dolná 35	1529	168
2380/0	Dom meštiansky		Dolná 36	1567	169
2381/0	Dom meštiansky		Dolná 37	1530/1	170
2382/0	Dom meštiansky		Dolná 38	1566	171
2383/0	Dom meštiansky		Dolná 39	1531	172
2384/0	Dom meštiansky		Dolná 40	1565	173
2385/0	Dom meštiansky		Dolná 41	1532	174
2386/0	Dom meštiansky		Dolná 42	1563	175
2387/0	Dom meštiansky		Dolná 43	1533	176
2388/0	Dom meštiansky		Dolná 44	1562	177
2389/0	Dom meštiansky		Dolná 45	1534	178
2390/1 I-2	Dom meštiansky		Dolná 46	1555	179
94/1 I-3	Špitál s areálom (mestský špitál)	špitál Matej Bel-Funtík	Dolná 47	1535/1	180
2390/2 I-2	Dom meštiansky		Dolná 48	1554	181
94/2 I-3	Špitál s areálom	r.k. kostol sv.Alžbety	Dolná 49	1536	182
94/3 I-3	Špitál s areálom	tabuľa pamätná Matej Bel-Funtík	Dolná 47	1535/1	180
2392/0	Dom meštiansky		Dolná 50	1551	183
2393/0	Dom meštiansky		Dolná 52	1550	185
2394/0	Dom meštiansky		Dolná 54	1546/1	188
2395/0	Dom meštiansky		Dolná 56	545/1	189
2396/0	Dom meštiansky		Dolná 58	1544/1 1544/2	190
2397/0	Dom meštiansky		Dolná 60	1543	191
2416/0	Dom meštiansky		Horná Strieborná 7	1610/1	284
2417/0	Dom meštiansky		Horná Strieborná 8	1747	288
2418/0	Dom meštiansky		Horná Strieborná 9	1612	285
2419/0	Dom meštiansky		Horná Strieborná 13	1614/1-2	289
2420/0	Dom meštiansky		Horná Strieborná 15	1615/1	291
2421/0	Dom meštiansky		Horná Strieborná 16	1743	296
2422/0	Dom meštiansky		Horná Strieborná 18	1742	298
2423/0	Dom meštiansky		Horná Strieborná 19	1624	295
2424/0	Dom meštiansky		Horná Strieborná 21	1625	297
2398/0	Dom meštiansky		Horná ul.2	1326	55
2399/0	Dom meštiansky		Horná ul.3	8	60
10011/0	Dom meštiansky		Horná ul.4	1324	57
2400/0	Dom meštiansky		Horná ul.5	9	62
10012/0	Dom meštiansky		Horná ul.6	1323	59

Č. ÚZPF rozsah OS	UNKP (unifikovaný názov kultúrnej pamiatky)	UNPO (unifikovaný názov pamiatkového objektu)	Adresa ulica – orient. číslo	Parcelné číslo	Súpisné číslo
2401/0	Dom meštiansky		Horná ul.7	10/2	64
10013/0	Dom meštiansky		Horná ul.8	1319	61
2402/0	Dom meštiansky		Horná ul.9	11	66
2403/0	Dom meštiansky		Horná ul.10	1318	63
2404/0	Dom meštiansky		Horná ul.11	12/1	68
2405/0	Dom meštiansky		Horná ul.12	1315/1	65
2406/0	Dom meštiansky		Horná ul.13	13/1	
2407/0	Dom meštiansky		Horná ul.14	1314/1 1314/3	67 5748
2408/0	Dom meštiansky		Horná ul.16	1311	69
10014/0	Dom meštiansky		Horná ul.17	15	74
2409/0	Dom meštiansky		Horná ul.18	1310/1	71
10015/0	Dom meštiansky		Horná ul.20	1309/1	73
2410/0	Dom meštiansky		Horná ul.21	17	78
10016/0	Dom meštiansky		Horná ul.22	1307/1	75
10017/0	Dom meštiansky		Horná ul.23	18	
2411/0	Dom meštiansky		Horná ul.24	1306/1	77
10018/0	Dom bytový		Horná ul.25	118	82
2412/0	Dom meštiansky		Horná ul.26	1305/1-2	79
2413/0	Špitál		Horná ul.28	1302	81
2414/0	Dom meštiansky		Horná ul.32	1301	85
2415/0	Dom meštiansky		Horná ul.34	1299	87
10019/0	Dom meštiansky		Horná ul.36	1298/1	89
2446/0	Dom meštiansky		Kapitulská 1	1340	
2327/1 I-2	Kláštor jezuitov I.		Kapitulská 2	1446/2	341
2448/0	Dom meštiansky		Kapitulská 3	1341	304
2327/2 I-2	Kláštor jezuitov II.		Kapitulská 4	1446/1	305
2449/0	Dom meštiansky		Kapitulská 5	1342	306
2451/1 I-3	Kapitula s areálom	budova kapituly I	Kapitulská 6	1445/1	307
2450/0	Dom meštiansky		Kapitulská 7	1343	308
2451/2 I-3	Kapitula s areálom	budova kapituly II	Kapitulská 8	1444	309
2452/0	Dom meštiansky		Kapitulská 9	1344	310
2451/3 I-3	Kapitula s areálom	budova kapituly III	Kapitulská 10	1443	311
2453/0	Dom meštiansky		Kapitulská 11	1345	312
2454/0	Dom meštiansky		Kapitulská 13	1346	314
2733/1 I-2	Pamätník s areálom	pamätník SNP	Kapitulská 23	1332/1	282
2733/2 I-2	Pamätník s areálom	park	Kapitulská ul.	1332/1	
2320/3 I-5	Opevnenie mestské	Mäsiarska bašta	Kapitulská ul.	1332/1	547
2320/4 I-5	Opevnenie mestské	bašta hranatá	Kapitulská ul.	1332/1	
2320/2 I-5	Opevnenie mestské	Katovná bašta	Katovná ul.	1801	250
2320/5 I-5	Opevnenie mestské	Obuvnícka bašta	Kollárova ul.	23/2	7013
2425/0	Dom meštiansky		Lazovná ul. 1	1759	232
2426/0	Dom meštiansky		Lazovná ul. 3	1760	234
2427/0	Dom meštiansky		Lazovná ul. 5	1761	236
2428/0	Dom meštiansky		Lazovná ul. 7	1762	238
96/1	Dom meštiansky	dom meštiansky	Lazovná ul. 8	1765	239

Č. ÚZPF rozsah OS	UNKP (unifikovaný názov kultúrnej pamiatky)	UNPO (unifikovaný názov pamiatkového objektu)	Adresa ulica – orient. číslo	Parcelné číslo	Súpisné číslo
I-2	a pamätná tabuľa	Izidor Žiak-Somolický			
96/2 I-2	Dom meštiansky a pamätná tabuľa	tabuľa pamätná Izidor Žiak-Somolický	Lazovná ul. 8	1765	239
2430/0	Župný dom		Lazovná ul. 9	1784	240
2431/0	Dom meštiansky		Lazovná ul. 10	1763	241
95/1 I-2	Dom pamätný a pamätná tabuľa	dom pamätný Ján Botto	Lazovná ul. 11	1792	242
95/2 I-2	Dom pamätný a pamätná tabuľa	tabuľa pamätná Ján Botto	Lazovná ul. 11	1792	242
107/0	Miesto pamätne	miesto pamätne Pavol Križko	Lazovná ul. 12	1822	243
2433/0	Dom meštiansky		Lazovná ul. 13	1793/1	244
2434/0	Dom meštiansky		Lazovná ul. 14	1821	245
2435/0	Dom meštiansky		Lazovná ul. 15	1799	246
2436/0	Dom meštiansky		Lazovná ul. 16	1820	247
2437/0	Dom meštiansky		Lazovná ul. 17	1800/1	248
2438/0	Dom meštiansky		Lazovná ul. 18	1819	249
10024/0	Dom meštiansky		Lazovná ul. 19	1801	250
2439/0	Dom meštiansky		Lazovná ul. 20	1818	251
2440/0	Dom meštiansky		Lazovná ul. 21	1803	252
2441/0	Dom meštiansky		Lazovná ul. 22	1817	253
2442/0	Dom meštiansky		Lazovná ul. 24	1816	255
2443/0	Dom meštiansky		Lazovná ul. 26	1815	257
2444/0	Dom meštiansky		Lazovná ul. 28	1814	258
2445/0	Dom meštiansky		Lazovná ul. 30	1813/1	259
2320/1 I-5	Opevnenie mestské	múr hradbový	Moyses Štefana námestie		
2335/0	Fara		Moyses Štefana námestie 1	1327	29
2336/0	Dom meštiansky		Moyses Štefana námestie 2	1330	30
2337/0	Dom meštiansky		Moyses Štefana námestie 3	1331	31
2338/0	Dom meštiansky		Moyses Štefana námestie 4	1333	32
2339/0	Dom meštiansky		Moyses Štefana námestie 5	1334	33
2340/0	Dom meštiansky		Moyses Štefana námestie 6	1335/2	34
2341/0	Dom meštiansky		Moyses Štefana námestie 7	1336	35
2342/0	Dom meštiansky		Moyses Štefana námestie 9	1774	37
2343/0	Dom meštiansky		Moyses Štefana námestie 10	1775	38
2344/0	Dom meštiansky		Moyses Štefana námestie 15	1779	43
2345/0	Dom meštiansky		Moyses Štefana námestie 16	1783	44
3001/0	Dom meštiansky		Moyses Štefana námestie 17	1828 1825	45
2321/1 I-9	Hrad mestský s areálom	brána opevnenia barbakánová	Moyses Štefana námestie 26	1/1, 1/3, 1/4	52
2321/2 I-9	Hrad mestský s areálom	veža barbakánu	Moyses Štefana námestie 26	1/2	53
2321/3 I-9	Hrad mestský s areálom	múr hradbový	Moyses Štefana námestie		
2321/4	Hrad mestský s areálom	Farská bašta	Moyses Štefana	1830	46

Č. ÚZPF rozsah OS	UNKP (unifikovaný názov kultúrnej pamiatky)	UNPO (unifikovaný názov pamiatkového objektu)	Adresa ulica – orient. číslo	Parcelné číslo	Súpisné číslo
I-9	– bašta		námestie 18		
2321/5 I-9	Hrad mestský s areálom – bašta	Pisárska bašta	Moyses Štefana námestie 21 22?	5/2	49

Č. ÚZPF rozsah OS	UNKP (unifikovaný názov kultúrnej pamiatky)	UNPO (unifikovaný názov pamiatkového objektu)	Adresa ulica – orient. číslo	Parcelné číslo	Súpisné číslo
2321/6 I-9	Hrad mestský s areálom	radnica	Moyses Štefana námestie 25	2/1	51
2321/7 I-9	Hrad mestský s areálom	Palác, Matejov dom a Banická bašta	Moyses Štefana námestie 20	4	48
2321/8 I-9	Hrad mestský s areálom	kostol r.k. Nanebovzatia Panny Márie	Moyses Štefana námestie 28	3/1	56
2321/9 I-9	Hrad mestský s areálom	kostol r.k. sv. Kríža slovenský	Moyses Štefana námestie 21	5	49
109/0	Pomník	Jozef Dekrét Matejovie	Národná ul.	1471	
110/1 I-4	Hroby s náhrobníkmi	hrob s náhrobníkom Egra János	Moyses Štefana námestie 47	1832/1	19
110/2 I-4	Hroby s náhrobníkmi	hrob s náhrobníkom Jozef Dekrét Matejovie	Moyses Štefana námestie 47	1832/1	19
110/3 I-4	Hroby s náhrobníkmi	hrob s náhrobníkom Izidor Žiak-Somolický	Moyses Štefana námestie 47	1832/1	19
110/4 I-4	Hroby s náhrobníkmi	hrob s náhrobníkom Ján Móry	Moyses Štefana námestie 47	1832/1	19
2826/0	Dom meštiansky		Národná ul. 8	1473	736
10010/0	Banka		Národná ul.10	1472/1	880
108/1 I-2	Hotel a pamätná tabuľa	hotel pamätný Matica slovenská	Národná ul.11	1424/1 1425/1	790
108/2 I-2	Hotel a pamätná tabuľa	tabuľa pamätná Matica slovenská	Národná ul.11	1424/1	
104/1 I-2	Internát a pamätná tabuľa	internát pamätný revolučný NV	Národná ul.12	1423	739
104/2 I-2	Internát a pamätná tabuľa	tabuľa pamätná revolučný NV	Národná ul.12	1423	739
10027/0	Dom meštiansky		Skuteckého 1	22/1	115
10028/0	Škola		Skuteckého 5	24	118
2328/0	Socha na stípe	Panna Mária	SNP námestie	5505/1	
2734/0	Pomník	sovietska armáda	SNP námestie	5505/1	
2455/0	Dom meštiansky		SNP námestie 1	1449/1	1
2456/0	Dom meštiansky		SNP námestie 2	1454	2
2457/0	Dom meštiansky		SNP námestie 3	1455/1	3
2458/0	Dom meštiansky	Thurzov, tzv. Mittelhaus	SNP námestie 4	1460	4
2459/0	Dom meštiansky		SNP námestie 5	1461/1	5
2460/0	Dom meštiansky		SNP námestie 6	1467	6
2461/0	Dom meštiansky		SNP námestie 7	1468	7
2462/0	Budova administratívna		SNP námestie 8	1470/1	8
2463/0	Dom meštiansky		SNP námestie 9	1477	9
2464/0	Dom meštiansky		SNP námestie 10	1478	
2465/0	Dom meštiansky		SNP námestie 11	1479/1	11
2466/0	Dom meštiansky		SNP námestie 12	1602/1-2	12
2467/0	Dom meštiansky		SNP námestie 13	1603	13
2468/0	Dom meštiansky		SNP námestie 14	1751/1	14

Č. ÚZPF rozsah OS	UNKP (unifikovaný názov kultúrnej pamiatky)	UNPO (unifikovaný názov pamiatkového objektu)	Adresa ulica – orient. číslo	Parcelné číslo	Súpisné číslo
2469/0	Dom meštiansky	Benického	SNP námestie 16	1753/1-2	16
2470/0	Dom meštiansky		SNP námestie 17	1755	17
2471/0	Dom meštiansky		SNP námestie 18	1756	18
97/1 I-2	Palác biskupský a pamätná tabuľa	palác biskupský pamätný Štefan Moyses	SNP námestie 19	1758/1-4	19
97/2 I-2	Palác biskupský a pam. tabuľa	tabuľa pamätná Štefan Moyses	SNP námestie 19	1758	19
2473/0	Dom meštiansky (Cisársky dom)		SNP námestie 20	1770/1	20
2474/0	Dom meštiansky		SNP námestie 21	1771	21
2475/0	Dom meštiansky	Ebnerov dom	SNP námestie 22	1772/1	22
2476/0	Banka		SNP námestie 23	1773/1	23
2477/0	Veža mestská		SNP námestie 24	1338	24
2478/0	Vážnica		SNP námestie 25	1339/2	25
2327/3 I-3	Kláštor Jezuitov	kostol r.k. sv. Františka Xaverského	SNP námestie 26	1447	26
2479/0	Dom meštiansky	Oberhaus	SNP námestie 27	1448	27
11297/0	Škola		Štefánikovo nábrežie 6	1355/1-2 1354	954
103/1 I-2	Budova administratívna a pamätná tabuľa	budova administratívna pamätná - povereníctvo SNR	Švantnera Františka 9	1439/1	527
103/2 I-2	Budova administr. a pamätná tabuľa	tabuľa pamätná - povereníctvo SNR	Švantnera Františka 9	1439	527

Tab. B.11.4.4-2 Objekty NKP za hranicou Pamiatkovej rezervácie Banská Bystrica na území ochranného pásma

Č. ÚZPF rozsah OS	UNKP (unifikovaný názov kultúrnej pamiatky)	UNPO alebo bližšie určenie	Adresa ulica – orient. číslo	Parcelné číslo	Súpisné číslo
3467/0	gymnázium pamätné	SNP	Československej armády 7	1225	753
113770	internát		Československej armády 25	1265	1007
2626/1 I-3	Vila s areálom	Vila Dominik Skutecký	Horná ul. 55	151	107
2626/2 I-3	Vila s areálom	pamätná tabuľa Dominik Skutecký	Horná ul. 55	151	107
2626/3 I-3	Vila s areálom	záhrada	Horná ul. 55	150/1-3	
11376/0	administratívna budova		Horná ul. 60	1266/3	838
10020/0	Vila		Horná ul. 69	383	112
10781/0	Park mestský		Kráľka Janka ul.	2690/1-2 2691/1-2 2692/1-5	
10021/0	Vila		Kráľka Janka ul.7	3300/1-2	226
10022/0	Vila		Kráľka Janka ul.9	3301	229
10023/0	Vila		Kráľka Janka ul.11	3304	231
105/0	Dom bytový		Kukučínova ul. 5	163/1	4150
2710/1 I-4	Hámor	hámor medený	Laskomerská 2	2290/41	515

Č. ÚZPF rozsah OS	UNKP (unifikovaný názov kultúrnej pamiatky)	UNPO alebo bližšie určenie	Adresa ulica – orient. číslo	Parcelné číslo	Súpisné číslo
2710/2 I-4	Hámor	dielne	Laskomerská ul.	2290/5	
2710/3 I-4	Hámor	haly výrobné	Laskomerská ul.	2290/35	
2710/4 I-4	Hámor	náhon vodný	Laskomerská ul.	2290/2,27, 39	
10025/0	Chudobinec		Lazovná ul. 23	2233	254
10026/0	Škola		Lazovná ul. 25	2219/4	256
98/1 I-2	Kostol s areálom	kostol ev. a.v.	Lazovná ul. 46	2168	268
98/2 I-2	Kostol s areálom	fara pamätná ev. a.v.	Lazovná ul. 44	2167/1	194 271
98/3 I-2	Kostol s areálom	tabuľa pamätná Karol Kuzmány	Lazovná ul. 44	2167/1	271
112/1 I-8	Hroby s náhrobníkmi súbor	hrob s náhrobníkom Terézia Vansová	Lazovná ul. 42	2169/2	
112/2 I-8	Hroby s náhrobníkmi súbor	hrob s náhrobníkom B.L' Grossmann	Lazovná ul. 42	2169/2	
112/3 I-8	Hroby s náhrobníkmi súbor	hrob s náhrobníkom Samuel Libay	Lazovná ul. 42	2169/2	
112/4 I-8	Hroby s náhrobníkmi súbor	hrob s náhrobníkom K.A. Zipser	Lazovná ul. 42	2169/2	
112-5 I-8	Hroby s náhrobníkmi súbor	hrob s náhrobníkom Ján Botto	Lazovná ul. 42	2169/2	
112/6 I-8	Hroby s náhrobníkmi - súbor – Matuška A.	hrob s náhrobníkom Alexander Matuška	Lazovná ul. 42	2169/2	
112/7 I-8	Hroby s náhrobníkmi - súbor – Figuš-Bystrý Viliam	hrob s náhrobníkom Viliam Figuš-Bystrý	Lazovná ul. 42	2169/2	
112/8 I-8	Hroby s náhrobníkmi - súbor – Rázus Martin	hrob s náhrobníkom Martin Rázus	Lazovná ul. 42	2169/2	
10034/0	Kaplnka	r.k. sv. Ján Nepomucký	Pod Urpínom 1	5648	
3002/0	Dom meštiansky	Thurzov	Pod Urpínom 13	4267	
106/0	Dom spolkový	dejiny robotníckeho hnutia	Robotnícka ul. 3	1261	841
2992/0	Hrob s náhrobníkom	Dominik Skutecký	Rudlovska cesta	256/2	
102/1 I-2	Súd a pamätná tabuľa	súd pamätný poverenictvo SNR	Skuteckého ul. 7	117	120
102/2 I-2	Súd a pamätná tabuľa	pamätná tabuľa poverenictvo SNR	Skuteckého ul. 7	117	120
101/1 I-2	Budova administratívna a pamätná tabuľa	budova administratívna	Skuteckého ul. 10	139	123
101/2 I-2	Budova administratívna a pamätná tabuľa	tabuľa pamätná sídlo SNR	Skuteckého ul. 10	139	123
100/1 I-2	Škola pamätná a pamätná tabuľa	škola pamätná poverenictvo SNR	Skuteckého ul. 11	108	124
100/2 I-2	Škola pamätná a pamätná tabuľa	tabuľa pamätná poverenictvo SNR	Skuteckého ul. 11	108	124
10029/0	Vila		Skuteckého ul. 12	146	125
10030/0	Vila		Skuteckého ul. 13, 15	106	126
10031/0	Vila		Skuteckého ul. 14	153	127
10032/0	Vila		Skuteckého ul. 16	154	128
10033/0	Vila		Skuteckého ul. 22	381/1	132
2588/1 I-13	Kalvária	kostol r.k. Povýšenia sv.Kríža	východný svah vrchu Urpín	5389	132/84

Č. ÚZPF rozsah OS	UNKP (unifikovaný názov kultúrnej pamiatky)	UNPO alebo bližšie určenie	Adresa ulica – orient. číslo	Parcelné číslo	Súpisné číslo
2588/2 I-13	Kalvária	múr ohradný	východný svah vrchu Urpín	5383/11	
2588/3 I-13	Kalvária	kalvária	východný svah vrchu Urpín	5396/1,3 5643/2 5383/2 5385/2 5389 5390/6-7	

Č. ÚZPF rozsah OS	UNKP (unifikovaný názov kultúrnej pamiatky)	UNPO alebo bližšie určenie	Adresa ulica – orient. číslo	Parcelné číslo	Súpisné číslo
2588/4 I-13	Kalvária	kaplnka Krížovej cesty 1.zastavenie	východný svah vrchu Urpín	5396/7	
2588/5 I-13	Kalvária	kaplnka Krížovej cesty 2.zastavenie	východný svah vrchu Urpín	5396/18	
2588/6 I-13	Kalvária	kaplnka Krížovej cesty 3.zastavenie	východný svah vrchu Urpín	5396/18	
2588/7 I-13	Kalvária	kaplnka Krížovej cesty 4.zastavenie	východný svah vrchu Urpín	5396/18	
2588/8 I-13	Kalvária	kaplnka Krížovej cesty 5.zastavenie	východný svah vrchu Urpín	5643/14	
2588/9 I-13	Kalvária	kaplnka Krížovej cesty 6.zastavenie	východný svah vrchu Urpín	5383/6	
2588/10 I-13	Kalvária	kaplnka Krížovej cesty 7.zastavenie	východný svah vrchu Urpín	5383/6	
2588/11 I-13	Kalvária	kaplnka Krížovej cesty 8.zastavenie	východný svah vrchu Urpín	5643/2	
2588/12 I-13	Kalvária	aleja I. jednoradová lipová	východný svah vrchu Urpín	5383/6,14 5385/2 5396/1,6,18 5643/2,14	
2588/13 I-13	Kalvária	aleja II. jednoradová lipová	východný svah vrchu Urpín	5643/2,4,14 5383/2 5390/6 5396/8	

Tab. B.11.4.4-3 Objekty vytypované na zápis do ÚZPF na území PR Banská Bystrica

Parcelné číslo	Súp. číslo	Adresa ulica – orient.č.	Názov objektu	Vznik	Dôvod zápisu
5458/13		Horná ul. (pred objektom Hungária na križovatke Horná-Skuteckého)	park	koniec 19. stor.	zachovaný pôdorys, kompozícia, dôležitá súčasť uličného interiéru
19/1-2		Horná ul. 23	záhrada	koniec 18, začiatok 19. stor.	zachovaný pôdorys, kompozícia
120	86	Horná ul. 29	dom bytový	začiatok 20. stor.	zachovaný pôdorys, dispozícia, hmota, fasády
121/1	88	Horná ul. 31	dom bytový	začiatok 20. stor.	
1347/1	315	Kapitulská ul. 15	dom meštiansky	goticko-renesančné jadro, fasády 19.stor.	
1348	316	Kapitulská ul. 17	dom meštiansky	renesančné jadro, fasády 19.stor.	
124	117	Skuteckého ul. 2,4	dom spolkový	koniec 19. stor.	zachovaný pôdorys, dispozícia, hmotová
125/3	119	Skuteckého ul. 6	dom bytový	koniec 19. stor.	

130	121	Skuteckého ul. 8	škola	1903	skladba, fasády
1371	788	Štefánikovo nábrežie 2	vila mestská	začiatok 30.rokov 20. stor.	
1370	628	Štefánikovo nábrežie 3	vila mestská	začiatok 30.rokov 20. stor.	zachovaný pôdorys, dispozícia, hmotová skladba, fasády
1366	794	Štefánikovo nábrežie 4	vila mestská	začiatok 30.rokov 20. stor.	
1361/1	836	Štefánikovo nábrežie 5	vila mestská	začiatok 30.rokov 20. stor.	
361/1	599	Figuša-Bystrého Viliama ul. 4	vila mestská	20.roky 20.stor.	zachovaný pôdorys, dispozícia, hmota, fasády

Tab. B.11.4.4-4 Objekty vytypované na zápis do ÚZPF na území OP PR Banská Bystrica

Parcelné číslo	Súp. číslo	Adresa ulica – orient.č.	Názov objektu	Vznik	Dôvod zápisu
137	101	Horná ul. 45	dom meštiansky	staršie jadro pred r.1851 takmer v dnešnom pôdorysnom rozsahu	
141	103	Horná ul. 47	dom meštiansky		
143	105	Horná ul. 49	dom meštiansky		
1269/1	104	Horná ul. 52	dom meštiansky	19. storočie	zachovaný pôdorys, dispozícia, hmota, fasády
161	110	Horná ul. 63	dom meštiansky	po roku 1910	zachovaný pôdorys, dispozícia, secesné fasády
162	111	Horná ul. 65	dom mestský	po roku 1910	
2673	417	Hatalu Martina ul. 3	vila mestská	po roku 1908	zachovaný pôdorys, dispozícia, fasády
2664	419	Hatalu Martina ul. 6	vila mestská	po roku 1908	
2656	421	Hatalu Martina ul. 8	vila mestská	po roku 1908	
2250/2	822	Kráfa Janka ul. 16	vila Július Flache	1929	
3338	846	Hurbana Jozefa Miloslava ul. 9	gymnázium katolícke	1925	pôvodne Vincentinum – r.k. sirotinec, zachovaný pôdorys, dispozícia, hmotová skladba, fasády
93	997	Kollárova ul. 23	vila mestská	20.roky 20.stor.	zachovaný pôdorys, dispozícia, fasády
101	998	Kollárova ul. 27	dom bytový	20.roky 20.stor.	
2459	514	Laskomerská ul. 1	obytný dom	16. storočie	zachovaný pôdorys, dispozícia, hmota, fasády
2456	516	Laskomerská ul. 3	dom nočného strážcu	16. storočie	
2455/1	518	Laskomerská ul. 5	dom hámoorského šafára	prestavba, začiatok 17.stor.	zachovaný pôdorys, dispozícia, členenie fasád (omietka s renesančnou výzdobou zosekaná)
2240/1	265	Lazovná ul. 41	budova správna	staršie jadro, prestavba, začiatok 20.stor.	zachovaný pôdorys, dispozícia, hmota, členenie fasád (prestavané antikové murivo)
2168		Lazovná ul.	brána murovaná	1760	murovaná brána do areálu ev.a v. kostola
2166		Lazovná ul.	plot kovový s kamennou podmurovkou	20.roky 20.stor.	vymedzenie hraníc areálu z JV strany, prvok uličného interiéru
2241/1	267	Lazovná ul. 43	vila mestská	začiatok 20.stor.	zachovaný pôdorys, dispozícia, fasády
2243/1	269	Lazovná ul. 45	dom obytný	staršie jadro, pred rokom 1859	zachovaný pôdorys, dispozícia, hmota, fasády
2271	nemá	Lazovná ul.	dom obytný	staršie jadro,	

				pred rokom 1859	
3380/1	583	Na Troskách ul. 12	dom obytný	staršie jadro, pred rokom 1859	
1273	595	Robotnícka ul. – Železničiarska ul.	dom bytový		
2259	410	Tajovského ul. 4	vila mestská	začiatok 20.stor.	
2475/5	413	Tajovského ul. 10	škola (dnes Ekonomická fakulta UMB)	začiatok 20.stor., 1914	zachovaný pôdorys, dispozícia, hmotová skladba, fasády
2480/1	415	Tajovského ul. 14	vila mestská	začiatok 20.stor.	
2485	930	Tajovského ul. 18	vila mestská	po roku 1910	
1724/1 1724/9	14616 442	Vansovej Terézie ul. 5	obytný dom	po roku 1910	
Parcelné číslo	Súp. číslo	Adresa ulica – orient.č.	Názov objektu	Vznik	Dôvod zápisu
1725	440	Vansovej Terézie ul. 7	obytný dom	1910	
1729	432	Vansovej Terézie ul. 15	obytný dom	1910	zachovaný pôdorys, dispozícia, hmota, fasády
130	121	Skuteckého ul. 8	škola	1903	pôvodne chlapčenská meštianska škola, zachovaný pôdorys, dispozícia, hmotová skladba, fasády
164	956	Skuteckého ul. – Kukučínova ul. 20	škola a dielne (bývalá SPŠ stavebná)	1934	pôvodne Odborná kovorobná škola, zachovaný pôdorys, dispozícia, hmotová skladba, fasády
170/9	6868	Skuteckého ul. 27	škola (dnes Konzervatórium J.L.Bellu)	1892-1893	pôvodne mestská pešia kasáreň, zachovaný pôdorys, dispozícia, hmotová skladba, fasády

Tab. B.11.4.4-5 Objekty zapísané v ÚZPF na území častí mesta – bývalých samostatných obcí

ČM	Č. v ÚZPF	Unifikovaný názov NKP a PO (zaužívaný názov)	Ulica/námestie	Parcelné č.
Kostiviarska	55/1	Kostol s opevnením – kostol – r.k. sv.Jakuba staršieho	Jakubská cesta 54	788
	55/2	Kostol s opevnením – opevnenie kostola	Jakubská cesta 54	788
Kremnička	152/1	Hrob a pomník – hrob – zavraždení občania	Kremnička	56
	152/2	Hrob a pomník – pomník – zavraždení občania	Kremnička	56
Radvaň	175/0	Hrob s náhrobníkom – Sládkovič A.		
	71/1	Kostol s areálom – kostol – r.k. Narodenia P.Márie	Kalinčiakova ul.	2910
	71/2	Kostol s areálom – zvonica	Kalinčiakova ul.	
	71/3	Kostol s areálom – múr hradbový	Kalinčiakova ul.	
	71/4	Kostol s areálom – bašta I	Kalinčiakova ul.	
	71/5	Kostol s areálom – bašta II	Kalinčiakova ul.	
	71/6	Kostol s areálom – schodisko	Kalinčiakova ul.	
	71/7	Kostol s areálom – križ	Kalinčiakova ul.	
	71/8	Kostol s areálom – fara	Kalinčiakova ul.	
	2709/1	Kaštieľ a park - kaštieľ	Radvanská ul.	3344
2709/2	Kaštieľ a park - park	Radvanská ul.		

ČM	Č. v ÚZPF	Unifikovaný názov NKP a PO (zaužívaný názov)	Ulica/námestie	Parcelné č.
	172	Pomník – Sládkovič A.	Sládkovičova ul.	3352
	73/1	Kaštieľ s areálom – kaštieľ	Sládkovičova 1	3357-3360
	73/2	Kaštieľ s areálom – opevnenie kaštieľa	Sládkovičova 1	
	73/3	Kaštieľ s areálom – bastión	Sládkovičova 1	
	73/4	Kaštieľ s areálom – park	Sládkovičova 1	
	73/5	Kaštieľ s areálom – ľadovňa	Sládkovičova 1	
	74/1	Kaštieľ s areálom – kaštieľ	Sládkovičova 4	2576/1, 2573, 2576, 2577
	74/2	Kaštieľ s areálom – brána opevnenia	Sládkovičova 4	
	74/3	Kaštieľ s areálom – park	Sládkovičova 4	
	11116/0	Kostol – kostol ev. a.v.	Sládkovičova ul.	3351
ČM	Č. v ÚZPF	Unifikovaný názov NKP a PO (zaužívaný názov)	Ulica/námestie	Parcelné č.
Sásová	75/1	Kostol s opevnením – kostol	Sásovská cesta 60	702
	75/2	Kostol s opevnením – opevnenie kostola	Sásovská cesta 60	
Senica	176/1	Dom pamätný a pam. tabuľa – dom pamätný – sov.armáda	Senická cesta 57	2
	176/2	Dom pamätný a pam. tabuľa – tabuľa pamätná	Senická cesta 57	
Ufanka	2829/0	Pomník – pomník - SNP		608

B.11.4.5. Objekty dotvárajúce pamiatkové prostredie

V zmysle stanoviska KPÚ v Banskej Bystrici ku konceptu ÚPN mesta Banská Bystrica sú ako objekty dotvárajúce pamiatkové prostredie stanovené:

- Ulica ČSA č. 11, č. 13 a č.15
- Ulica ČSA č. 23
- Horná ulica č. 38
- Horná ulica č. 38
- Horná ulica č. 42
- Horná ulica č. 47
- Horná ulica č. 48
- Horná ulica č. 49
- Horná ulica č. 50
- Kollárova ulica č. 5
- Kollárova ulica č. 7
- Kollárova ulica č. 9
- Kollárova ulica č. 11
- Kollárova ulica č. 13
- Kollárova ulica č. 15
- Kollárova ulica č. 17
- Kollárova ulica č. 19
- Kollárova ulica č. 21
- Kollárova ulica č. 23
- Kollárova ulica č. 25
- Kollárova ulica č. 27
- Kollárova ulica č. 29
- Kollárova ulica č. 5
- Kollárova ulica č. 5

- Národná 13-15, bytový dom.

V zmysle stanoviska KPÚ v Banskej Bystrici ku konceptu ÚPN mesta Banská Bystrica sú ako ďalšie objekty dotvárajúce pamiatkové prostredie stanovené:

- Robotnícka ulica č. 11
- Robotnícka ulica č. 12
- Robotnícka ulica č. 13
- Robotnícka ulica č. 15
- Robotnícka ulica č. 17
- Robotnícka ulica č. 19
- Robotnícka ulica č. 24
- Rudlovska cesta č. 2
- Rudlovska cesta č. 4
- Rudlovska cesta č. 14
- Rudlovska cesta č. 16
- Rudlovska cesta č. 18
- Železničarska ulica č. 9
- Železničarska ulica č. 12.

B.11.4.6. Ochranné pásma nehnuteľných kultúrnych pamiatok mimo PR

Rozhodnutím Pamiatkového úradu SR č. PÚ-06/1839-4/9886/KOW zo dňa 15. 12. 2006 bolo vyhlásené ochranné pásmo nehnuteľných kultúrnych pamiatok Kaštieľ s areálom (kaštieľ Radvanskovcov), Kostol evanjelický a.v. a Pomník (A.Sládkovič) v Banskej Bystrici – mestskej časti Radvaň, evidovaných v ÚZPF SR pod č. 73/1-5, 11116/0 a 172/0, parcelné č. 3357, 3358/1, 3358/2, 3359, 3360/1; 3351; 3352.

ÚPN mesta rešpektuje vyššie uvedené OP podľa vyššie uvedeného rozhodnutia PÚ SR a v zmysle v ňom stanovených podmienok ochrany a usmerneného rozvoja (podmienok činností) na území OP.

Ochranné pásmo NhNKP je územne vymedzené v grafickej časti ÚPN mesta – výkres č.7a - Regulatívy a limity funkčného a priestorového využívania územia, chránené pohľady v grafickej časti ÚPN mesta – výkres č.7b - Regulatívy a limity funkčného a priestorového využívania územia – Priestorotvorné regulatívy.

B.11.4.7. Evidencia pamätihodností mesta Banská Bystrica

Územný plán zohľadňuje všetky aspekty ochrany kultúrneho dedičstva, kultúrnej krajiny a tradičného využitia zeme, a tým sa stáva základom pre záchranu identity riešeného územia. Predmetom ochrany takto chápaného územného plánu je krajinný obraz vyjadrený ochranou prirodzenej konfigurácie terénu, tradičného využitia zeme, historických komunikácií, vodných tokov, masívov a skupín zelene, hmotovo-priestorovej skladby urbanity, zachovaním akcentácie historických dominánt i emotívneho pôsobenia prvkov malej architektúry (prícestné kaplnky, kríže, staré cintoríny...).

V nadväznosti na ÚPN mesta by mali byť po podrobnom prieskume predmetom ochrany na území mesta (napr. v historických jadrách bývalých obcí) dodatočne do Ústredného zoznamu pamiatkového fondu zapísané objekty a prvky regionálnej kultúry, ktoré doposiaľ vykazujú kultúrno-historické hodnoty a ich stavebno-technický stav umožňuje ochranu ich autenticity, alebo v zmysle pamiatkového zákona môže obec rozhodnúť o utvorení a odbornom vedení evidencie pamätihodností obce.

Do evidencie pamätihodností obce by mali byť zaradené okrem hnutelných a nehnuteľných vecí, ktoré nie sú zapísané v Ústrednom zozname pamiatkového fondu Slovenskej republiky, ale ktorá majú pre mesto svoju historickú, architektonickú, urbanistickú, krajinnú, kultúrnu, výtvarnú, umelecko-remeselnú, spoločenskú, vedeckú alebo technickú hodnotu, aj

kombinované diela prírody a človeka, historické udalosti, názvy ulíc (ktoré sa viažu k histórii a osobnostiam obce), zemepisné a katastrálne názvy, ktoré sa viažu k histórii a osobnostiam obce. Zoznam evidovaných pamätihodností mesto Banská Bystrica predloží na odborné a dokumentačné účely krajskému pamiatkovému úradu; ak ide o nehnuteľné veci, predloží zoznam aj stavebnému úradu.

Mestské zastupiteľstvo v Banskej Bystrici vydalo v súlade s platnou legislatívou na úseku ochrany pamiatkového fondu⁵ dňa 30.3.2010 uznesením č. 767/2010 Všeobecne záväzné nariadenie Mesta Banská Bystrica č.4/2010 o evidencii pamätihodností Mesta Banská Bystrica (s platnosťou od 1.5.2010), ktoré upravuje spôsob utvorenia a odborného vedenia evidencie pamätihodností a určuje podmienky výberu a zápisu do Zoznamu pamätihodností mesta. Cieľom tohto VZN je „vyhlásiť pamätihodnosti mesta a schváliť ich evidenciu v záujme ochrany ich kultúrohistorickej hodnoty, zachovanie a zlepšenie ich stavu pre budúce generácie“.

Na základe uvedeného VZN vyhlásené pamätihodnosti mesta Banská Bystrica⁶ predloží mesto Banská Bystrica na odborné a dokumentačné účely krajskému pamiatkovému úradu; ak ide o nehnuteľné veci, predloží zoznam aj stavebnému úradu.

B.11.5. Archeologické lokality

B.11.5.1. Archeologické lokality na území mesta

B.11.5.1.1. Pamiatková rezervácia Banská Bystrica

Banská Bystrica má význam i z hľadiska poznania vývoja našich miest. Svedčia o tom pozoruhodné archeologické objavy zaznamenané v Dolnej ulici, predovšetkým však na Námestí SNP. Ďalšími miestami potrebného a navrhovaného archeologického výskumu sú miesta s jasnou lokalizáciou hradobného systému (predovšetkým mestských brán), ktoré po odkryve odporúča ÚPN mesta primerane prezentovať⁷.

Dolná ulica:

- I. Dolná ul., č. 35 – č. ÚZPF: 2379/0 (Ebnerov dom)
 - výskumy v rokoch 1974 a 1979
 - kachliarska dielňa v 15. stor. - zanikla pri požiari v roku 1500 - bohaté nálezy komorových neglazovaných kachlíc s reliéfnou figurálnou výzdobou
- II. Dolná ul., parkovisko - za hranicou PR, parcelné č. 5513 (?)
 - výskum 1993
 - nález zaklenutého mlynského náhonu (novovek)
- III. Dolná ul., č. 10 a 12 – č. ÚZPF: 2355/0 a 2357/0
 - výskum v roku 1993.
 - odkrytie neznámych suterénnych priestorov zo 16.-17. stor., nálezy keramiky zo 14.-16. stor. a mincí zo 14. a 15. stor.
- IV. Dolná ul., č. 19 – č. ÚZPF: 2364/0
 - nálezy keramiky z 15. stor. v požiarovej vrstve, získané pri kopaní základov (r. 1996, 1997) a nálezy renesančných kachlíc
- V. Dolná ul., č. 33 – č. ÚZPF: 2377/0
 - výskum 2002

⁵ V dobe spracovania ÚPN mesta Banská Bystrica zákon č. 49/2002 Z.z. o ochrane pamiatkového fondu v znení neskorších predpisov.

⁶ Uzn. MsZ č. 311/2011 zo dňa 13.12.2011 a uzn. MsZ č. 705/2012 zo dňa 13.11.2012.

⁷ Pozn.: vzhľadom na požiadavku Krajského pamiatkového úradu v Banskej Bystrici boli v návrhu ÚPN mesta

- z textovej časti odstránené čísla parciel archeologických lokalít na území mesta (kapitola E.4.1.1.),
- z textovej časti odstránené názvy všetkých archeologických nálezísk, okrem tých, ktoré sú súčasťou ÚZPF,
- z grafickej časti odstránené značky evidovaných archeologických nálezísk ako aj značky lokalít s predpokladom ďalších archeologických nálezov.

- v rámci rekonštrukcie barokového domu zistená kultúrna vrstva so stredovekými nálezmi (15. stor.) dokladajúca gotické jadro objektu, a jeho prestavbu po požiari vr. 1761
- VI. Okolie dolnej brány - torzá viacerých nie celkom definovaných murív, gotický architektonický článok a deštrukcia drevozemného opevnenia z roku 1540 (výskum v roku 2009)

Námestie SNP:

- I. Nám. SNP č. 16 – č. ÚZPF: 2469/0 (Benického dom)
- výskum 1982, 1986 /?/
 - zo suterénu staršieho, pôvodne samostatne stojaceho domu v západnej časti parcely pochádzajú nestratifikované keramické nálezy, rámcovo datované do 13.- 14. storočia
- II. Priestor Nám. SNP, pred domom č. 7 na komunikácii - parcelné č. 5505
- v hĺbke 190 cm zistené (v r. 1993) staršie (pravdepodobne novoveké) drevené kanalizačné potrubie o priemere 20 cm
- III. Priestor Nám. SNP, pri fontáne - parcelné č.: 5505
- výskum 1994
 - odkryté porušené drevené potrubie o priemere 20 cm, vyrobené z borovicového kmeňa (/pravdepodobne novoveké)
- IV. Nám. SNP č. 3 – č. ÚZPF: 2457/0, parcelné č.: 1455/1
- výskum 1994, 1995 a 1996
 - v priestore vnútrobloku vo dvore sa na JV okraji parcely podarilo odkryť časť dreveného - zrubového objektu z 2. polovice 15. storočia, ktorý zanikol pri požiari v roku 1500 (vlastníkom uvedeného pozemku bol v tomto období Ján Thurzo); sprievodné nálezy predstavovali pomerne bohatú výbavu: sklenené nádoby, biela keramika, kachlice a pod.; v superpozícii pod objektom sa zistila konštrukcia starších drevených žlabov vodovodu (spred polovice 15. stor.) pod ktorými sa našli fragmenty slovanskej keramiky z 10. storočia
- V. Nám. SNP č. 1 – č. ÚZPF: 2455/0, parcelné č.: 1449
- výskum 1996 a 1997
 - pri sledovaní rekonštrukčných prác v suterénnych priestoroch radnice bola zistená čierna kultúrna vrstva, datovaná keramickými nálezmi do 13.- 14. storočia; na prízemí sa našli fragmenty neglazovaných komorových kachlíc datovaných do 15. stor. a na prvom poschodí sa pri odstraňovaní násypu z renesančnej klenby zachránilo veľké množstvo gotických kachlíc - približne z troch kachlových pecí; na nádvorí zistené mohutné murivá zo 16. storočia ako aj žumpa pod prevetom a odpadové jamy; v dvornom krídle zistená zasypaná bližšie nedatovaná studňa (2008)

Pozoruhodné archeologické objavy zaznamenané v Dolnej ul., predovšetkým však na Námestí SNP, ale aj systematické sledovanie zásahov do terénu a výsledky zberu archeologických nálezov (hnutelných), zaraďujú uvedené časti pamiatkovej rezervácie do kategórie archeologických nálezísk. Dôsledné sledovanie zemných prác, požadovanie a realizovanie predstihových - záchranných archeologických výskumov (predovšetkým vo vnútroblokoch a dvoroch) je zásadným predpokladom pre ochranu archeologických nálezov – hnutelných i nehnuteľných, a súčasne aj jedinou možnosťou na objasnenie zložitého historického a stavebno-urbanistického vývoja sídla.

Námestie Štefana Moysesu:

- I. Nám. Š. Moysesu č. 17 – č. ÚZPF: 3001/0 (Farský dvor)
- výskum 1987, obnovený v r. 2004 - negatívne výsledky
 - zistené bolo zníženie terénu v rámci mladších stavebných fáz komplexu a potvrdená prístupová komunikácia do neskorogotického objektu; v suteréne východného krídla sa v základovom murive obnažil pôvodný otvor, neskôr sekundárne zamurovaný
- II. Nám. Š. Moysesu č. 23 – parcelné č. 1778/1
- výskum 1988
 - vo vstupnom priestore základnej školy, vo vyhĺbenej jame (400 x 200 x 190 cm) bol v hĺbke 163-190 cm odkrytý blok mazanice (pravdepodobne z pece) s keramickým materiálom, datovaným rámcovo do neskorej doby bronzovej; jednoznačne bol narušený základmi gotickej

- stavby, zapustenými do hĺbky 180 cm; nad pravekým objektom sa v profile zistila kultúrna vrstva zo 14.-16. storočia
- III. Nám. Š. Moyses, pred domom č. 11 - parcelné č.: 5419 /?/
 - archeologický dozor v r. 1996
 - z vyhlbenej ryhy (hĺbka 100 cm) ojedinelý keramický nález (dno nádoby), datovaný do 12. storočia. Východne od miesta nálezu zachytená na ploche 7 x 3 m spálená kultúrna vrstva a obytný drevený príbytok, datovaný na základe sprievodných nálezov do 14.-15. stor., so zánikovým horizontom spôsobeným požiarom v r. 1500
- IV. Nám. Š. Moyses, pred domom č. 12 - parcelné č.: 5419 /?/
 - archeologický dozor v r. 1996
 - vo vzdialenosti 5 m východne od domu potravín bol zistený suterén gotického domu; kultúrna vrstva so stredovekou keramikou sa zistila aj pred JV nárožím banky Slovakia a ďalší stredoveký objekt južne od JZ nárožia novej tržnice
- V. Priestor Nám. Š. Moyses, pred rozhraním domov č. 14 –15 (č. ÚZPF: 2344, parcelné č. 5419),
 - sledovanie prác v súvislosti s výmenou inžinierskych sietí a následným osadením novej dlažby - r. 1996
 - v priestore námestia zistený v hĺbke 250 cm zaklenutý kamenný objekt (chodba ?) široký 100 cm a vysoký 120 cm, smerujúci k Farskej bašte; nález nebolo možné preskúmať ani zdokumentovať, nakoľko bol urýchlene zasypaný
- VI. Priestor Nám. Š. Moyses na mieste asanovanej starej tržnice, vybudovanej v polohe zasypanej vodnej priekopy (písomne doloženej v r. 1480) - parcela č. 1/2, resp. 2287
 - záchranný výskum 1996
 - čiastočne zachytený priebeh priekopy bol zdokumentovaný v dĺžke 120 m; nepodarilo sa však zistiť jej šírku ani hĺbku (zasypaná bola koncom 18 stor.)
- VII. Dvorová parcela Nám. Š. Moyses 2 – dvorná parcela
 - kultúrna vrstva a vydrevená odpadová jama zo stredoveku
- VIII. Priestor pred pretóriom
 - zaniknutý zaklenutý suterénny objekt z vrstvou naplaveniny a neidentifikované murivá pri pretóriu

Celý priestor Námestia Š. Moyses je archeologickým náleziskom, kde sa pod dlažbou, resp. súčasnou zástavbou nachádzajú pozostatky starších sídelných celkov (praveké osídlenie) i staršej stredovekej drevenej zástavby, ktorú zrejme až začiatkom 16. stor. nahradila kamenná architektúra.

Ulica Jána Cikkera

- I. Parcela č. 1426
 - záchranný výskum v r. 2000 bol vyvolaný zistením kultúrnej vrstvy s najmenej tromi sídliskovými horizontami od včasného až po neskorý stredovek; najstaršie doklady osídlenia sú nálezmi keramiky rámcové datované do 12. stor.; ďalšie výrazné nálezy materiálnej kultúry reprezentujú 14.- 15. stor. a najmladší horizont je zo 16. stor.; v priestore cesty objekt pravdepodobne púchovskej kultúry
- II. Bývalý dvor, dnes prístavba štátnej opery
 - odpadová jama s hrobom koňa z 15. storočia a keramika od včasného po vrcholný stredovek v porušenej stratigrafii (2009)

Územie parcely č. 1426 na ul. J.Cikkera, vrátane prilahlých, zásadne nenarušených plôch pravobrežnej terasy Hrona, kde je vzhľadom na hodnotný archeologický materiál - nálezy odôvodnený predpoklad zistenia staršej zástavby, je archeologickým náleziskom.

Kuzmányho ulica

- I. v ceste zahĺbený objekt púchovskej kultúry (2009)

Národná ulica

- I. zachytené základové murivo mestského opevnenia a obvodové murivo steblovou dlažbou objektu pristavaného k tzv. bráne Komorského dvora - pravdepodobne sýpky (2007)

Kapitulská ulica

- I. základové murivo a zahĺbené objekty v súvislosti s Hronskou bránou, mince zo 16. storočia (2009)
- II. Kapitulská 7 - v interiéri niekoľko vrstiev stredovekých udusaných hlinených dlážok datovaných stredovekým keramickým materiálom (2006)

Horná ulica

- I. Horná 2-4: stredoveká vrstva s deštrukciou drevohleného domu predchádzajúceho súčasný kamenný, studňa. Gotické nálezy - 14. - 16. storočie (2009)
- II. Horná brána - nález časti základového muriva opevnenia v dotyku s hornou bránou (2006)

Skuteckého ulica

- I. Skuteckého 3 - nález valového opevnenia, nález keramického fragmentu lužickej alebo púchovskej kultúry (2007)

Lazovná ulica

- I. nález kanalizačného systému z obdobia baroka (2006, 2007)
- II. pred domom č. 18? deštrukcia kamenná zo stredoveku (2007)
- III. v dome číslo 20 zistené nedatované kultúrne vrstvy v podjazde, jedna z nich požiarová (2010).
- IV. Lazovná brána - zistený pôdorys a základové murivo (2006)

Krížna ulica

- I. baroková kanalizácia - jeden hlavný zberač (2006)

Katovná ulica

- I. baroková kanalizácia (2006)

Dolná Strieborná ulica

- I. baroková kanalizácia (2006)
- II. torzo nárožia Striebornej brány (2006)

Areál Mestského hradu

- I. Farský kostol Nanebovzatia Panny Márie – č. ÚZPF: 2321/8, parcelné č. 3,
- výskumy v r. 1984
- v interiéri kostola, cca v strede lode, resp. v jej západnej časti pod chórom boli odkryté základy južného múru lode a empory staršieho kostola, paralelné so stojacim severným múrom; na základe uvedených nálezov je možné interpretovať pôvodnú sakrálnu stavbu - datovanú na základe písomných prameňov a analogických pôdorysov do polovice 13. stor. ako jednoloďový objekt, na západnej strane s murovanou emporou a predsunutou vežou; východný, pravdepodobne pravouhlý uzáver nebol dosiaľ doložený
- II. Kostol sv. Kríža – slovenský, č. ÚZPF: 2321/9, parcelné č. 5,
- výskumy v r. 1981, 1982
- výsledky výskumu preukázali, že najstaršia časť kostola - pôvodne menšia jednoloďová kaplnka - nie je súčasná so severným obvodovým múrom opevnenia hradného areálu, ako sa prv predpokladalo, ale je jeho prístavbou výstavbu hradbového múru je možné datovať podľa najnovších výsledkov archívnych a archeologických výskumov až do 2. pol. 15. storočia (pred rokom 1465 boli murované bašty navzájom pospájané palisádami)
- III. Príkostolný cintorín okolo farského kostola, parcelné č. 5419, 2/2
- výskumy v r. 1981, 1982, 1995, 1996
- v priestore medzi kostolmi - farským a slovenským - bolo odkrytých 92 hrobov z mladšej fázy cintorína (17.- 18. stor.), ktorých neobvykle plytké uloženie (v 98 % hrobov boli pochovaní v hĺbke 40-90 cm) poukázalo na zmenu nivelety v uvedenej časti areálu; podľa výšky dlažby v slovenskom kostole ako aj podľa výsledkov archeologických výskumov v Matejovom dome môžeme predpokladať, že terén bol znížený o cca 80-120 cm; južne od Farskej bašty boli odkryté ďalšie hroby cintorína (12) - spôsob pochovávania bol etážovitý, s dvoj i viacnásobnou superpozíciou hrobov, zapustených do rôznych hĺbok; ďalšie štyri hroby boli zachytené

- na parcele č. 2/2, medzi farským kostolom a objektom mladšieho pretória (vybudovaným po požiari v roku 1500);
- na cintoríne okolo kostola sa bezpochyby pochovávalo už od 13. storočia a až na prerušenie v období tureckého nebezpečenstva (1530) bol cintorín funkčný do konca 18. storočia; vzhľadom na postupné zapíňanie areálu okolo kostola ďalšou zástavbou (sakrálneho i profánneho charakteru) sa priestor vhodný na pochovávanie neustále zmenšoval, čo vyvolávalo neustále porušovanie starších hrobov; v písomných prameňoch je k roku 1406 doložený karnier -ossárium sv. Michala (posledný krát spomínaný ešte v 2.pol. 17. storočia); pravdepodobne z uvedených dôvodov sa výskumom nepodarilo zachytiť hroby zo starších fáz cintorína
- IV. Opevnenie mestského hradu, parcelné č. 5419,1/1 a 6 (v areáli základnej školy na Nám. Štefana Moysesu č. 23)
- výskum v r. 1966, 1997, 2001
 - odkrytie zvyškov najstaršieho - palisádového - opevnenia hradu, konkrétne kolových jám a spálených kolov (vybratých z vrstiev datovaných mincami do 2.pol. 15. stor.); jamy po koloch s kamenným obložením sa nachádzali v piatich radoch (v šírke 250 cm), v hĺbke 150-170 cm, približne v jednej línii so západným hradbovým múrom, datovaným do konca 60-tych rokov 15. storočia, t. j. po roku 1465, z ktorého pochádza písomná správa o príp. poskytnutí nemalého finančného obnosu na vybudovanie murovaného opevnenia hradu; časť západného hradbového múru bola zistená tiež z južnej strany veže, v priestore mladšieho vstupu do hradného areálu; v rámci archeologického výskumu bola v priestore barbakanu zistená priekopa so zahroteným profilom, prebiehajúca v smere SZ-JV, situovaná pred pôvodnou vstupnou - bránovou vežou - dnešnou zvonnicou; odkryli sa tiež časti základového muriva (širokého 145-180 cm) zaniknutej bašty (pravdepodobne obdĺžnikového pôdorysu) mestského hradu - tzv. Ondrejovej a základy neznámych objektov v dotyku s pretóriom
- V. Zástavba areálu mestského hradu, parcelné č. 1/2, 2/2, 5419
- výskumy v r. 1993, 1995, 1996, 1997
 - v SZ nároží hradného areálu bol čiastočne odkrytý objekt zaniknutej fary - táto drevená stavba s maltovou dlážkou dosahovala dĺžku 9,8 m a bola orientovaná JZ-SV; v jej interiéri sa našli zvyšky kachľovej pece, datovanej na základe kolekcie komorových neglazovaných kachlíc do polovice 15. storočia; fara zanikla pri požiari v roku 1500
 - v priestore areálu S od zvonice boli odkryté základy „strážneho domčeka" (rozmery 6,7x6,6 m) pristavané k západnému hradbovému múru; objekt bol postavený podľa písomných prameňov v roku 1587; zo severnej strany k nemu priliehali plytké základy hospodárskych stavieb; pod uvedeným komplexom sa zistila deštrukcia pomerne veľkého dreveného objektu (s ubíjanou podlahou), ktorý je možné datovať na základe nálezov kachlíc na koniec 15. storočia.
 - medzi farským kostolom a radnicou boli zachytené pôdorysy troch dosiaľ neznámych stavieb, ktoré nebolo možné preskúmať z dôvodu osádzania novej dlažby v areáli; murované kamenné objekty - 2 štvoruholníkového a 1 pravdepodobne kruhového pôdorysu - boli už čiastočne porušené rekonštrukciou inžinierskych sietí; základové murivo jedného z objektov pravouhlého pôdorysu dosahovalo šírku 140 cm, v druhom - čiastočne skúmanom objekte - sa našla kolekcia glazovaných gotických kachlíc; vzhľadom na charakter týchto nálezov je možné predpokladať, že išlo o najstaršiu radnicu
 - objekt so súvislou kamennou deštrukciou kruhového pôdorysu sa nachádzal južne od východného uzáveru svätyne; objavil sa po vybagrovaní povrchovej asfaltovej a betónovej vrstvy a okamžite bol zasypaný podkladovým štrkom pod novú dlažbu; na základe pôdorysu a Willenbergovej veduty z roku 1590, resp. 1596, je reálne uvažovať, že išlo o pozostatok stavby karnera sv. Michala.

Z prehľadu výsledkov výskumov i načrtnutých ďalších nálezových možností je nutné považovať celé územie mestského hradu za archeologické nálezisko, ktoré je potrebné rozšíriť aj na príslahlé polohy mimo opevneného areálu, t.j. pred barbakan, Galériu, poštu, resp. školu. Ďalšou polohou s predpokladom archeologických nálezov - hnutelných i nehnuteľných je rozsiahla poloha pod vrškom hradného kopca, odkiaľ bol zberom získaný nálezový materiál datovaný do 11. storočia. Ide o zástavbu Hornej ulice až po hranice pamätníka SNP, t.j. aj priestory vnútrobloku, resp. dvory.

B.11.5.1.2. Územie mesta Banská Bystrica okrem pamiatkovej rezervácie

I) Kremnička

- starší nález kamennej sekerky z eneolitu pre portálom neidentifikovanej malej jaskynky nad obcou
- II) Radvaň
 - kaštieľ Radvanských - zistené nálezy z obdobia neskorého stredoveku a renesancie, predpokladané nálezy aj v okolí kaštieľa
 - kaštieľ Barczyovskvch - predpoklad nálezov z obdobia neskorého stredoveku a renesancie v interiéri aj okolí
 - r. k. kostol a okolie - nálezy barbarských mincí (mladšia doba železná alebo doba rímska?), nález kamenného opevnenia areálu, predpoklad príkostolného cintorína z obdobia stredoveku, nález stredovekého hrobu v interiéri
 - pozostatky valu - bližšie nedatovaný lineárny val opisovaný už Matejom Belom sa tiahne od r.k. kostola smerom k Hronu, pozostatky sú čitateľné v svahoch kopca medzi kostolom a Kalinčiakovou ulicou
- III) Fončorda
 - v mieste výstavby IBV Moskovská - nálezy historickej cesty a hnutel'né nálezy z praveku a stredoveku
 - Oremburská ul. - pri potoku, nález kamenných nástrojov z paleolitu
 - Ul. Družby - nález zvona a mincí od 15. do začiatku 18. storočia
 - bližšie nezistená lokalita pri záhradkách na Suchom Vrchu - nález keltských mincí
 - územie okolo Suchého vrchu - viaceré zaniknuté banské diela, úpravne rúd a obydlia z obdobia stredoveku a novoveku koncentrované najmä v širšom okolí jazera Mútne
- IV) Jakub
 - okolie a interiér r. k. kostola - predpokladané nálezy súvisiace so stredovekým vývojom kostola a príkostolným cintorínom
- V) Severná ul. – v okolí novovybudovaného obchvatu
 - nález ojedinelého črepu zo včasného stredoveku, predpoklad existencie lokality v blízkosti
- VI) Sásová
 - poloha Kurta - nález stredovekej keramiky, pravdepodobne v súvislosti so zaniknutou kúriou zemanov zo Sásovej (Barlovcov)
 - Stará Sásová — v okolí a interiéri r.k. kostola a na viacerých parcelách na území bývalej dediny stará Sásová - nálezy z obdobia stredoveku
- VII) Rudlová
 - Ulica Pod Hôrkou - nálezy z doby bronzovej
- VIII) Majer
 - pole medzi železnicou a starou cestou na Brezno - výrobné objekty zo včasného stredoveku, lokalita je preťatá výstavbou severného obchvatu mesta
- IX) Ul. Pod Urpínom
 - v okolí tzv. Thurzovej vily a v jej interiéri, predpokladané nálezy od obdobia stredoveku súvisiace so zaniknutou dedinou Urpín
- X) Hušták
 - zaniknutá stredoveká a novoveká zástavba

B.11.5.2. Archeologické lokality v záujmovom území mesta

- I) Ostrý vrch (nad Riečkou)
 - výšinné sídlisko, doba bronzová
- II) Hrádok (Nemce)
 - výšinné sídlisko osídlené od doby bronzovej, kultúrna pamiatka č. ÚZPF 2191/1 (známy aj ako Hrádok v Nemciach)
- III) Netopierska jaskyňa (Nemce)
 - osídlená vo viacerých obdobiach počínajúc eneolitom, kultúrna pamiatka č. ÚZPF 2191/2
- IV) Jaskyňa Kaplnka (Nemce)

- osídlená v období sťahovania národov, kultúrna pamiatka č. ÚZPF 2191/3
- V) Horný diel
- bližšie nedatovaná fortifikácia na kopci Horný diel
- VI) Nemce – polohy: Hrádok, jaskyňa Kaplnka, Netopierska jaskyňa
Hradisko v polohe Hrádok i jaskynné sídliská sú vyhlásené za Národnú kultúrnu pamiatku, zapísanú v Ústrednom zozname pamiatkového fondu pod číslom 2191
- VII) Selce – poloha Hrádok
Výšinné sídlisko (hradisko, resp. hrádok?) je vyhlásené za Národnú kultúrnu pamiatku, zapísanú v Ústrednom zozname pamiatkového fondu pod číslom 2192
- VIII) Slovenská Ľupča – polohy: Kláštorisko, Hrad
- *Poloha Kláštorisko – v strede obce: nálezisko zaniknutého stredovekého kláštora je vyhlásené za Národnú kultúrnu pamiatku, zapísanú v Ústrednom zozname pamiatkového fondu pod číslom 11429/1-3*
 - *Poloha Zámok nad obcou – pôvodne stredoveký hrad – NKP, č. ÚZPF 77/1*

Všetky stavebné a hospodárske činnosti predpokladajúce zásah do terénu, najmä tie plánované v mieste alebo v blízkom okolí archeologických nálezísk a na celom území PR Banská Bystrica je potrebné dať schváliť Krajským pamiatkovým úradom Banská Bystrica, ktorý rozhodne o potrebe, spôsobe a rozsahu archeologického výskumu v súvislosti s predmetnou činnosťou. V prípade archeologických nálezísk s predpokladom zachovanej prehistorickej alebo historickej architektúry je žiaduce stavebnú činnosť obmedziť tak, aby nedošlo k deštrukcii zachovaných torz architektúry.

Na stavbách realizovaných v návrhovom období ÚPN na území mesta (najmä však na území Pamiatkovej rezervácie Banská Bystrica a jej ochranného pásma) je v zmysle § 37, ods. 1-3 pamiatkového zákona nevyhnutné vykonať predstihový archeologický výskum, a to v dvoch etapách: v prvej sa pod dohľadom archeológa odhumusuje priestor stavby, v druhej sa preskúmajú archeologické objekty zachytené v 1. fáze výskumu.

Každý stavebník musí plánovaný začiatok prác ohlásiť najmenej s 1 mesačným predstihom Archeologickému ústavu SAV v Nitre a KPÚ (v prípade rozsiahlejších stavieb je odporúčaný väčší časový predstih) a zabezpečiť si oprávnenú osobu na vykonanie archeologického výskumu, ktorou je podľa § 36 ods. 2 pamiatkového zákona Archeologický ústav SAV v Nitre, alebo iná právnická osoba s oprávnením vydaným Ministerstvom kultúry SR, pričom náklady na archeologický výskum uhradí stavebník v zmysle § 38 ods.1 citovaného zákona.

Stavebník aj dodávateľ musia uzatvoriť s realizátorom výskumu zmluvu o dielo a zároveň vytvoriť priaznivé podmienky pre uskutočnenie archeologického výskumu (umožnenie vstupu na pozemok za účelom obhliadky výkopových prác, záchrany a dokumentácie archeologických situácií a nálezov).