

## Obsah

Úvod.....	2
1 .Legislatíva.....	2
2 .Rozpočet Mesta Banská Bystrica .....	2
3 .Plnenie rozpočtu.....	2
3.1. Štruktúra príjmovej časti rozpočtu.....	3
3.1.1.Príjmy bežného rozpočtu.....	3
3.1.2.Príjmy kapitálového rozpočtu.....	7
3.1.3.Príjmové finančné operácie.....	8
3.2. Štruktúra výdavkovej časti rozpočtu.....	8
3.2.1.Hodnotenie plnenia programového rozpočtu.....	8
4 .Prehľad usporiadania finančných vzťahov Mesta so štátnym rozpočtom a s ostatnými prijatými a poskytnutými dotáciami a grantami za rok 2012.....	12
5.Bilancia aktív a pasív.....	16
6 .Stav a vývoj dlhu Mesta .....	17
7.Vyčíslenie a usporiadanie rozpočtového hospodárenia.....	19
8 .Tvorba a použitie peňažných fondov.....	20
9 .Hospodárenie rozpočtových a príspevkových organizácií v zriaďovateľskej pôsobnosti Mesta..	21
9.1. Hospodárenie rozpočtových organizácií .....	21
9.2. Hospodárenie príspevkových organizácií .....	22
10 .Podnikateľská činnosť Mesta .....	25
11 .Prehľad o poskytnutých zárukách .....	26
12 .Prílohy.....	26
13 .Zoznam grafov.....	26
14 .Zoznam tabuliek.....	26

## Úvod

Záverečný účet Mesta Banská Bystrica za rok 2012 je zostavený v štruktúre, ktorú stanovuje zákon č. 583/2004 Z. z. o rozpočtových pravidlách územnej samosprávy v znení neskorších predpisov. Obsahuje komplexný prehľad rozpočtového hospodárenia, hodnotenie plnenia programov, bilanciu aktív a pasív, prehľad o stave a vývoji dlhu, údaje o nákladoch a výnosoch z podnikateľskej činnosti a údaje o hospodárení príspevkových organizácií v zriaďovateľskej pôsobnosti Mesta.

### 1 . Legislatíva

Záverečný účet Mesta Banská Bystrica za rok 2012 je zostavený v súlade s § 16 odsek 5 zákona č. 583/2004 Z. z. o rozpočtových pravidlách územnej samosprávy v znení neskorších predpisov, na základe ktorého je Mesto povinné zostaviť po skončení rozpočtového roka záverečný účet. Návrh záverečného účtu musí Mesto prerokovať najneskôr do šiestich mesiacov po uplynutí rozpočtového roka.

Ďalej je zostavený v súlade so Zásadami rozpočtového hospodárenia Mesta Banská Bystrica č. ZD 25/2011, ktoré boli schválené uznesením Mestského zastupiteľstva č. 306/2011 dňa 13. decembra 2011.

### 2 . Rozpočet Mesta Banská Bystrica

Rozpočet Mesta Banská Bystrica na rok 2012 bol schválený dňa 13.12.2011 uznesením Mestského zastupiteľstva č. 255/2011.

Rozpočet bol v roku 2012 upravovaný deviatimi zmenami rozpočtu, z ktorých 2 boli schválené primátorom a 7 bolo schválených Mestským zastupiteľstvom. Celkovo bolo v priebehu roka 2012 vykonaných 173 rozpočtových opatrení, čo spôsobilo nárast príjmovej a výdavkovej strany rozpočtu o 12 809 166 Eur na úroveň 57 806 062 Eur, kde:

- upravený rozpočet bežných príjmov predstavuje 44 011 927 Eur,
- upravený rozpočet bežných výdavkov predstavuje 43 919 653 Eur,
- upravený rozpočet kapitálových príjmov predstavuje 2 405 834 Eur,
- upravený rozpočet kapitálových výdavkov predstavuje 3 247 057 Eur.

Upravený rozpočet príjmových finančných operácií predstavoval v roku 2012 sumu 11 388 301 Eur a rozpočet výdavkových finančných operácií predstavoval sumu 10 639 742 Eur a to hlavne kvôli predčasnemu splateniu úverov Mesta vedených v Prima banke.

### 3 . Plnenie rozpočtu

Príjmová časť rozpočtu bola v roku 2012 plnená na 93,46 %. Výdavková časť rozpočtu bola čerpaná na úrovni 92,44 %. K 31.12.2012 hospodáril Mesto Banská Bystrica s prebytkom bežného a kapitálového rozpočtu v sume 360 865 Eur. Plnenie príjmovej časti k 31.12.2012 dosiahlo 54 025 170 Eur a výdavková časť 53 437 476 Eur po zapojení finančných operácií, čím vznikol kladný zostatok hospodárenia v sume 587 694 Eur.

Príjmy bežného rozpočtu dosiahli 96,59 %, čo predstavuje 42 510 538 Eur a výdavky bežného rozpočtu boli realizované v sume 41 447 499 Eur na úrovni 94,37 % z plánovaných výdavkov.

To spôsobiloby prebytkové hospodárenie bežného rozpočtu v sume 1 063 038 Eur.

Kapitálové príjmy boli plnené na 27,73 %, čo predstavuje 667 061 Eur a kapitálové výdavky boli plnené na 42,17 %, teda sumu 1 369 235 Eur. Vzhľadom na uvedené plnenie kapitálových príjmov a výdavkov predstavoval schodok kapitálového rozpočtu v roku 2012 sumu 702 174 Eur.

Prebytkové hospodárenie bežného a kapitálového rozpočtu bolo na úrovni 360 865 Eur. Do rozpočtu boli v priebehu roka 2012 zapájané príjmové finančné operácie v celkovej sume 10 847 571 Eur. Z toho vyplýva, že rozpočet príjmových finančných operácií bol plnený na 95,25 %. Výdavkové finančné operácie boli zapojené do rozpočtu v celkovej sume 10 620 742 Eur, pričom boli plnené na 99,83 %. V nasledujúcej tabuľke uvádzame prehľad plnenia rozpočtu príjmov a výdavkov vrátane finančných operácií. Dôvod, prečo boli zapájané finančné operácie v priebehu roka 2012 v takých vysokých sumách v porovnaní s rokom 2011, je refinancovanie úverov a následný prechod platobného styku samosprávy do Československej obchodnej banky, a. s.

Tabuľka č. 1: Plnenie rozpočtu v roku 2012

Rozpočet	Schválený rozpočet	Upravený rozpočet	Plnenie rozpočtu k 31.12.2012	Plnenie rozpočtu v %
Bežné príjmy	42 989 286	44 011 927	42 510 538	96,59%
Kapitálové príjmy	1 223 008	2 405 834	667 061	27,73%
Príjmové finančné operácie	784 602	11 388 301	10 847 571	95,25%
Bežné výdavky	42 707 017	43 919 653	41 447 499	94,37%
Kapitálové výdavky	1 676 635	3 247 057	1 369 235	42,17%
Výdavkové finančné operácie	613 244	10 639 352	10 620 742	99,83%

### 3.1. Štruktúra príjmovej časti rozpočtu

Rozpočet bežných a kapitálových príjmov v roku 2012 bol schválený na úrovni 44 212 294 Eur. V priebehu roka bol rozpočtovými opatreniami navýšený na 46 417 761 Eur. K 31.12.2012 predstavovalo plnenie rozpočtu bežných a kapitálových príjmov sumu 43 177 599 Eur, čo je 93,02 % z upraveného rozpočtu. Upravený rozpočet príjmov po zapojení finančných operácií predstavoval sumu 57 806 062. Plnenie príjmovej časti k 31.12.2012 bolo 54 025 170 Eur (93,46%).

#### 3.1.1. Príjmy bežného rozpočtu

Príjmy bežného rozpočtu tvorili daňové, nedaňové príjmy, granty a transfery. Daňové príjmy sú najväčšou príjmovou položkou v rozpočte Mesta.

##### Daňové príjmy

Daňové príjmy tvorili v roku 2012 67,12% z príjmov bežného rozpočtu. V tabuľke č. 2 uvádzame prehľad plnenia rozpočtu daňových príjmov v roku 2012.

Tabuľka č. 2: Daňové príjmy za rok 2012

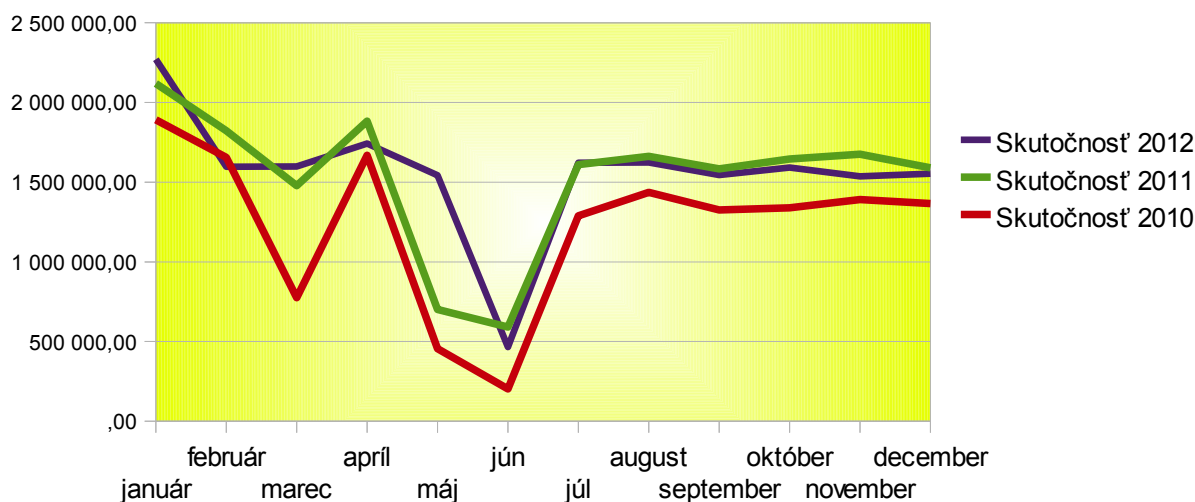
Rozpočet	Schválený	Upravený	Plnenie	Plnenie v %
Podielové dane	19 500 000	19 500 000	18 689 335	95,84%
Daň z nehnuteľností	6 112 408	6 112 408	6 176 058	101,04%
Ostatné dane	3 558 558	3 602 958	3 630 702	100,77%
Sankcie v daňovom konaní	0	15 747	38 018	241,43%
<b>Daňové príjmy spolu</b>	<b>29 170 966</b>	<b>29 231 113</b>	<b>28 534 113</b>	<b>97,62%</b>

Najvyššiu položku daňových príjmov tvoria podielové dane, tzn. výnos dane z príjmov fyzických osôb pre mesto prideľovaný na základe nariadenia vlády č. 668/2004 Z. z. o rozdeľovaní výnosu dane z príjmov územnej samospráve v znení neskorších noviel.

V nasledujúcom grafe uvádzame vývoj príjmov z podielových daní od roku 2010. Na základe grafu č. 1 môžeme konštatovať podobný vývoj uvedených príjmov v rokoch 2010 až 2012.

Graf č. 1: Vývoj príjmov z podielových daní v rokoch 2010 až 2012

#### Podielové dane z príjmov - vývoj 2010 až 2012

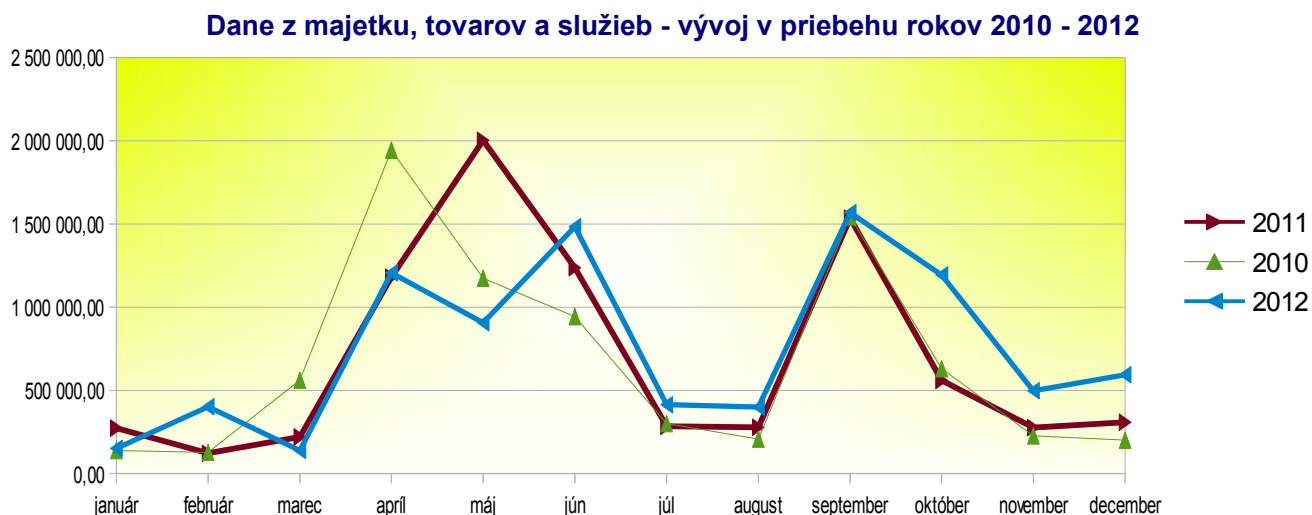


Daň z nehnuteľností predstavovala v roku 2012 príjem v sume 6 176 058 Eur, čo prekročilo predpokladané plnenie o 1,04 %. Oproti roku 2011 došlo k nárastu v plnení príjmov z dane z nehnuteľností, a to o 24,83 %. Skutočnosť, že došlo k nárastu, je podmienená platnosťou Všeobecno záväzného nariadenia Mesta č. 17/2011, ktoré ustanovuje vyššie sadzby dane.

Ostatné dane predstavovali 3 630 702 Eur, čo je nárast oproti roku 2011 o 10,27 %. Tieto príjmy tvorili v roku 2012 hlavne príjmy z poplatkov za komunálny odpad, príjmy z daní a poplatkov za psa, za predajné automaty, užívanie verejného priestranstva, trvalé parkovanie, za dobývací priestor a príjmy zo zrušených miestnych poplatkov.

V nasledujúcom grafe uvádzame vývoj príjmov z miestnych daní a poplatkov podľa zákona č. 582/2004 Z. z. o miestnych daniach a miestnom poplatku za komunálne odpady a drobné stavebné odpady v znení neskorších predpisov.

Graf č. 2: Vývoj príjmov z miestnych daní a poplatkov v rokoch 2010 až 2012



### Nedaňové príjmy

Nedaňové príjmy tvorili v roku 2012 11,93 % bežných príjmov. V nasledujúcej tabuľke uvádzame štruktúru nedaňových príjmov v roku 2012.

Tabuľka č. 3: Nedaňové príjmy za rok 2012

Rozpočet	Schválený	Upravený	Plnenie	Plnenie v %
Podnikanie a vlastníctvo	1 335 183	1 418 322	1 459 270	102,89%
Administratívne poplatky a iné poplatky a platby	3 493 496	3 592 112	2 821 596	78,55%
Úroky z vkladov	13 000	13 020	7 316	56,19%
Iné nedaňové príjmy	511 532	578 549	639 429	110,52%
<b>Nedaňové príjmy spolu</b>	<b>5 353 211</b>	<b>5 602 003</b>	<b>4 927 611</b>	<b>87,96%</b>

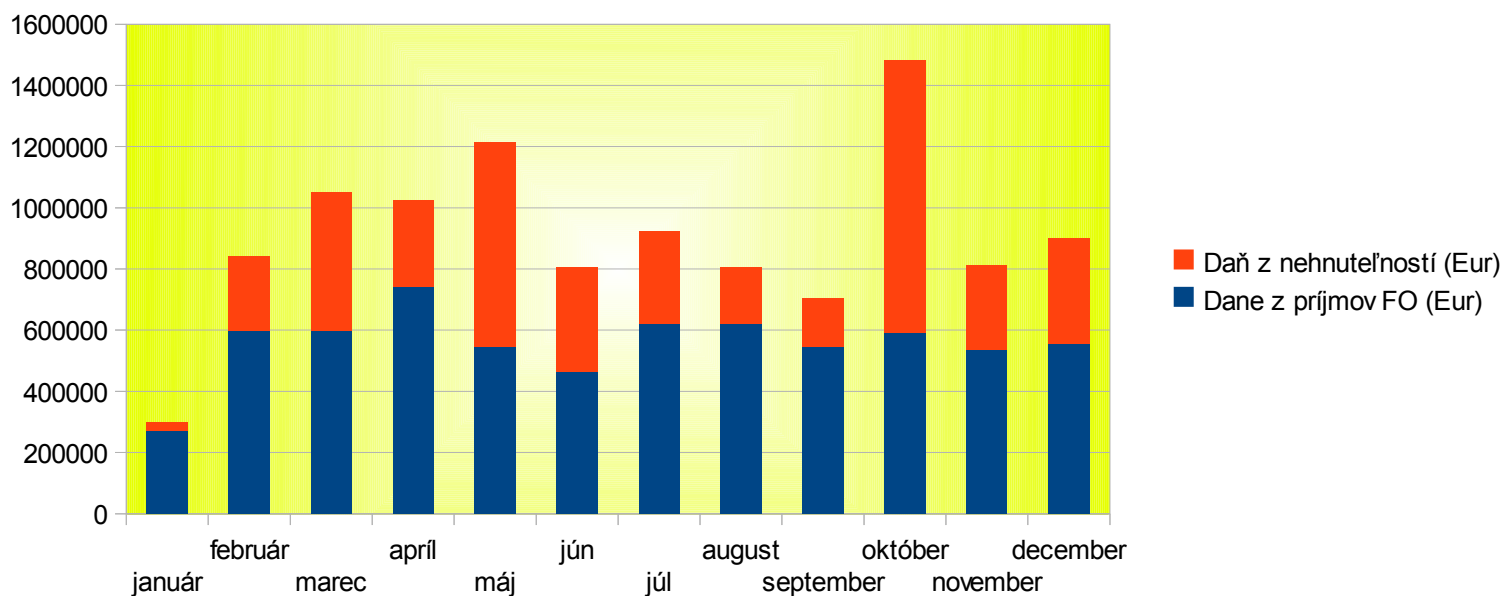
Príjmy z podnikania a vlastníctva predstavovali 1 459 270 Eur. Ich najvyššou položkou boli príjmy z prenájmu budov a priestorov, ktoré tvorili 773 920 Eur

**Tabuľka č. 4: Vývoj majetkových daní v priebehu roka 2012**

2012	Dane z príjmov FO (Eur)	Daň z nehnuteľností (Eur)
január	270 837,00	26 018,99
február	596 582,00	245 795,94
marec	598 922,84	453 544,97
apríl	742 030,00	284 077,16
máj	543 436,00	669 815,43
jún	465 240,00	340 179,24
júl	622 172,00	301 865,72
august	622 992,00	183 544,00
september	545 094,00	159 429,64
október	591 225,00	889 203,46
november	536 935,00	276 059,42
december	553 869,00	346 523,67

**Graf č. 3: Vývoj príjmov z majetkových daní v roku 2012**

### Majetkové dane - vývoj v roku 2012



Výber administratívnych poplatkov podlieha zákonu č. 145/1995 Zb. o správnych poplatkoch v zmysle neskorších predpisov. Podľa tohto zákona sem patria poplatky za vyhotovenie a overenie matričných dokladov, vyhotovenie odpisu a výpisu z úradných kníh, územné rozhodnutia, stavebné povolenia, rozhodnutia o odstránení a zmene využitia stavby, kolaudačné rozhodnutia, vydanie rybárskeho lístka a podobne. Príjem z administratívnych poplatkov predstavoval v roku 2012 sumu 522 658 Eur, z čoho príjmy z licencií predstavovali 175 268 Eur, pričom sme očakávali príjmy vo výške 500 tis. Eur.

Príjmy z iných poplatkov a platieb tvorili v roku 2012 príjmy z pokút vyrúbených Mestskou políciou v objeme 147 184 Eur. Poplatky za znečistenie ovzdušia predstavovali 2 313 Eur.

Príjmy za poskytnuté služby v zmysle VZN č. 07/20111 o úhradách za sociálne služby v zriaďovateľskej pôsobnosti Mesta Banská Bystrica v hodnote 870 670 Eur a platby za služby v predškolských zariadeniach (úhrady za stravu, režia a príspevky rodičov na jasle a materské školy) predstavovali 1 022 494 Eur.

Úroky z vkladov sa v roku 2012 podieľali na bežných príjmoch sumou 7 316 Eur, čo je pokles oproti roku 2011 o 46,89 %. Ich výšku ovplyvňuje úroková miera na vkladových účtoch a krátkodobých vkladoch.

Iné nedaňové príjmy predstavujú príjmy z poplatkov z výťažku stávkových hier a podobných hier, ktoré spĺňajú všetky podmienky prevádzkovania podľa zákona o hazardných hrách v sume 639 429 Eur. Samotné výťažky z hazardných hier boli v roku 2012 vo výške 251 465,92 Eur.

### Granty a transfery

Tabuľka č. 5: Granty a transfery za rok 2012

Rozpočet	Schválený	Upravený	Plnenie	Plnenie v %
Granty	6 000	73 697	81 893	111,12%
Zahraničné transfery	0	0	0	0,00%
Tuzemské transfery	8 459 109	9 105 114	8 966 921	98,48%
<b>Granty a transfery spolu</b>	<b>8 465 109</b>	<b>9 178 811</b>	<b>9 048 814</b>	<b>98,58%</b>

Granty sú tvorené zo sponzorských prostriedkov, či iných finančných darov. V roku 2012 predstavovali sumu 81 893 Eur, v porovnaní s rokom 2011 sme zaznamenali nárast o 186,43 %. Najväčšiu položku tvorili granty pre ZŠ v sume 58 062 Eur.

Bežné tuzemské transfery predstavujú príjmy z prostriedkov štátneho rozpočtu, rozpočtu vyššieho územného celku, štátnych fondov alebo z rozpočtov iných miest a obcí na Slovensku. Najväčšiu položku z tuzemských transferov tvorili transfery zo štátneho rozpočtu v sume 8 842 019 Eur, čo je 98,61 % z tuzemských transferov. Najväčšou položkou z bežných transferov zo štátneho rozpočtu tvorili transfery na mzdy a bežné výdavky základných škôl.

Príjem zo zahraničných transferov Mesto Banská Bystrica v priebehu roka 2012 neviduje.

#### 3.1.2. Príjmy kapitálového rozpočtu

Rozpočet kapitálových príjmov v roku 2012 bol schválený na úrovni 1 223 008 Eur. V priebehu roka bol rozpočtovými opatreniami navýšený na sumu 2 405 834 Eur. Skutočná výška kapitálových príjmov v roku 2012 predstavovala 667 061 Eur. Nízke plnenie kapitálových výdavkov ovplyvnila hlavne skutočnosť, že Mesto očakávalo príjem finančných prostriedkov na projekt KOMUCE. Štruktúru kapitálových príjmov za rok 2012 uvádzame v nasledujúcej tabuľke.

Tabuľka č. 6: Kapitálové príjmy za rok 2012

Rozpočet	Schválený	Upravený	Plnenie	Plnenie v %
Nedaňové príjmy	1 223 008	1 234 608	607 061	49,17%
Granty	0	10 000	10 000	100,00%
Transfery v rámci verejnej správy	0	1 161 226	50 000	4,31%
<b>Kapitálové príjmy spolu</b>	<b>1 223 008</b>	<b>2 405 834</b>	<b>667 061</b>	<b>27,73%</b>

Rozpočet kapitálových príjmov tvoria nedaňové príjmy z odpredaja majetku. Príjem z predaja kapitálových aktív predstavoval 132 566 Eur a príjem z predaja pozemkov predstavoval 462 895 Eur. Plnenie nedaňových príjmov predstavovalo 49,17 %.

Kapitálové transfery v rámci verejnej správy v roku 2012 tvorila dotácia na financovanie projektu „Robotnícky dom v sume 50 000 Eur.

### 3.1.3. Príjmové finančné operácie

Rozpočet príjmových finančných operácií bol v roku 2012 schválený na úrovni 784 602 Eur. V priebehu roka bola táto suma upravená na 11 388 301 Eur, pričom plnenie bolo 95,25 %.

Príjmy z finančných operácií v roku 2012 dosiahli 10 847 571 Eur. Najväčšou príjmovou finančnou transakciou boli príjmy z úverov, ktorými Mesto refinancovalo existujúce úvery a to vo výške 10 221 395 Eur.

## 3.2. Štruktúra výdavkovej časti rozpočtu

Schválený rozpočet bežných a kapitálových výdavkov v roku 2012 bol zostavený na úrovni 44 383 652 Eur, pričom v priebehu roka bol úpravami navýšený na sumu 47 166 710 Eur. V roku 2012 boli skutočne realizované bežné a kapitálové výdavky rozpočtu na úrovni 42 816 734 Eur. Upravený rozpočet výdavkov po zapojení finančných operácií predstavoval 57 806 062 Eur. Plnenie výdavkovej časti rozpočtu dosiahlo k 31.12.2012 53 437 476 Eur.

### 3.2.1. Hodnotenie plnenia programového rozpočtu

Výdavková časť rozpočtu Mesta pozostáva zo šestnástich programov, v rámci ktorých sú výdavky realizované. V tabuľke č. 6 uvádzame prehľad plnenia rozpočtu za rok 2012 v štruktúre podľa jednotlivých programov.



Tabuľka č. 7: Plnenie programového rozpočtu za rok 2012

Program	Upravený rozpočet	Plnenie rozpočtu k 31.12.2012				Plnenie v %
		Bežné výdavky	Kapitálové výdavky	Finančné operácie	Plnenie spolu	
1. Plánovanie, manažment a kontrola	910 837	415 268	15 574		430 842	47,30%
2. Propagácia a marketing	443 377	321 271	18 800	2 143	342 213	77,18%
3. Interné služby	3 667 331	1 661 831	51 032		1 712 863	46,71%
4. Služby občanov	1 006 579	527 032	414 728		941 760	93,56%
5. Bezpečnosť, právo a poriadok	1 339 268	1 207 116	13 042		1 220 158	91,11%
6. Odpadové hospodárstvo	3 784 976	3 579 684	4 728		3 584 412	94,70%
7. Miestne komunikácie	3 071 628	2 656 221	304 722		2 960 943	96,40%
8. Doprava	3 537 090	3 491 296			3 491 296	98,71%
9. Verejné osvetlenie	907 100	835 167	11 911		847 078	93,38%
10. Vzdelávanie	17 588 618	16 944 461	107 722		17 052 183	96,95%
11. Šport	1 596 811	1 337 212	200 000	49 483	1 586 695	99,37%
12. Kultúra	652 027	613 702	8 000		621 702	95,35%
13. Prostredie pre život	1 469 150	1 191 158	216 036		1 407 194	95,78%
14. Bývanie	45 286	23 436	2 940		26 376	58,24%
15. Sociálna služba	1 569 886	1 248 432	0	3 500	1 251 932	79,75%
16. Administratíva	16216098	5 394 212		10 565 616	15 959 828	98,42%
<b>Výdavky spolu</b>	<b>57 806 062</b>	<b>41 447 499</b>	<b>1 369 235</b>	<b>10 620 742</b>	<b>53 437 475</b>	<b>92,44%</b>

Celkové plnenie výdavkovej časti rozpočtu v roku 2012 bolo na úrovni 98,42 %. Najnižšie čerpanie bolo v rámci programu 14. Bývanie, a to v objeme 26 376 Eur. Najvyššie čerpanie bolo v programe 10. Vzdelávanie v objeme 17 052 184 Eur a v programe 16. Administratíva v objeme 15 959 828 Eur.

V rámci programu **1. Plánovanie, manažment a kontrola** bolo v roku 2012 najvyššie plnenie v podprograme 1.6 Útvar hlavného architekta, a to až 54,53 % z celkových výdavkov realizovaných v tomto programe. Výdavky realizované v rámci tohto podprogramu slúžia na pokrytie bežných výdavkov Útvaru hlavného architekta. Plnenie programu 1. Plánovanie, manažment a kontrola ovplyvnilo nízke plnenie prvku 1.2.3. Projektové plánovanie, kde upravený rozpočet výdavkov na rok 2012 predstavoval 57 660 Eur, pričom realizované výdavky boli len na úrovni 6,95 % z upraveného rozpočtu.

Program **2. Propagácia a marketing** zahŕňa výdavky na prezentáciu mesta, Informačné centrum, Kroniku mesta, partnerské mestá a medzinárodnú spoluprácu. Najvyššou výdavkovou položkou boli výdavky na Cestovný ruch v sume 216 381 Eur, čo je 63,23 % z výdavkov realizovaných v tomto programe. Na Informačné centrum bolo z rozpočtu Mesta vynaložených 93 825 Eur.

Zámerom programu **3. Interné služby** je zabezpečiť flexibilnú a kvalitnú činnosť samosprávy mesta prostredníctvom efektívnych a účinných interných služieb. U plánovaných výdavkov predstavovalo plnenie 46,71 %. V rámci tohto programu boli v roku 2012 výdavky štruktúrované nasledovne :

– právne služby	26 939 Eur
– činnosť orgánov mesta	202 652 Eur
– materiálové zabezpečenie úradu	193 096 Eur
– správa a evidencia majetku	951 158 Eur
– vzdelávanie zamestnancov mesta	10 492 Eur
– autodoprava	38 196 Eur
– sieť MsÚ a organizácií v zriaďovateľskej pôsobnosti	159 929 Eur
– zabezpečenie úkonov spojených s voľbami	79 370 Eur

Najvyššou položkou boli výdavky na správu a evidenciu nehnuteľného majetku, a to najmä na energie (318 636 Eur), opravy, rutinnú a štandardnú údržbu (104 905 Eur) a výdavky na služby (163 081 Eur).

V roku 2012 bolo na program **4. Služby občanom** vynaložených 93,56 % z plánovaných výdavkov. Najvyššie výdavky boli realizované v podprograme 4.12 Elektronické služby, pričom boli vynaložené na financovanie elektronizácie verejnej správy vo výške 414 728 Eur (kapitálové výdavky).

V rámci programu **5. Bezpečnosť, právo a poriadok** sa realizujú výdavky súvisiace s hliadkovaním, kamerovým systémom, prevenciou, vzdelávaním a odbornou prípravou príslušníkov MsP, civilnou obranou, požiarou ochranou a výdavky na Karanténnu stanicu. Tieto výdavky boli plnené na 91,93 % z plánovaných výdavkov. Celkové realizované výdavky v tomto programe predstavovali za rok 2012 1 231 160 Eur. Najvyššie výdavky boli realizované v podprograme 5.1.1 Hliadkovanie, a to v sume 1 129 280 Eur vynaložených na mzdy mestských policajtov.

V programe **6. Odpadové hospodárstvo** sa v priebehu roka realizovali najmä výdavky na zabezpečenie odvozu komunálneho odpadu od fyzických a právnických osôb. Výdavky v tomto programe predstavovali v roku 2012 sumu 3 584 412 Eur, čo je 94,70 % z plánovaných výdavkov. Najvyššie výdavky boli spojené s uložením odpadu od fyzických osôb (925 660 Eur) a s odvozom odpadu fyzických osôb (802 764 Eur).

Výdavky na výstavbu a rekonštrukciu miestnych komunikácií, opravu miestnych komunikácií, správu a údržbu miestnych komunikácií, svetelné signalizácie a cestný právny orgán boli v roku 2012 realizované v programe **7. Miestne komunikácie**. Z plánovaných výdavkov predstavovalo plnenie tohto programu 96,40 %. Najvyššie náklady boli realizované v rámci podprogramu 7.2 Oprava miestnych komunikácií v sume 1 312 511 Eur, z čoho 96,84 % výdavkov bolo vynaložených na rutinnú a štandardnú údržbu miestnych komunikácií.

Program **8. Doprava** obsahuje výdavky spojené so zabezpečením autobusovej dopravy, citybusov

a trolejbusovej dopravy. V roku 2012 predstavovalo plnenie v rámci programu 98,71 % plánovaných výdavkov. Najvyššie výdavky boli vynaložené v rámci podprogramu 8.1 Autobusová doprava v sume 2 238 834 Eur. Toto čerpanie bolo tvorené príspevkom na bežné výdavky autobusovej dopravy.

V roku 2012 realizovalo Mesto Banská Bystrica v rámci programu **9. Verejné osvetlenie** úhradu elektrickej energie pre verejné osvetlenie v sume 847 078 Eur, čo bolo najvyššou výdavkovou položkou tohto programu. Zvyšné výdavky boli vynaložené na opravy, údržbu a rekonštrukcie verejného osvetlenia.

V programe **10. Vzdelávanie** bol realizovaný najvyšší objem výdavkov, a to až 31,91 % z celkových realizovaných výdavkov v roku 2012. Program bol plnený na 96,95 % plánovaných výdavkov. Výdavky boli v roku 2012 v rámci programu členené nasledovne:

– materské školy	3 501 949 Eur
– školské stravovanie v materských školách	1 137 625 Eur
– základné školy	10 634 192 Eur
– neformálne vzdelávanie pre deti a mládež	215 078 Eur
– neštátne školské zariadenia	1 121 130 Eur
– školský úrad	39 781 Eur
– mestské detské jasle	268 070 Eur
– dotácia pre deti v hmotnej núdzi	26 636 Eur

V rámci programu **11. Šport** boli v roku 2012 výdavky vynakladané na športovú infraštruktúru, športové zariadenia, podujatia, podporu športu grantovým systémom a pre príspevkovú organizáciu Správa športových a telovýchovných zariadení. Z plánovaných výdavkov bolo realizovaných 99,37 %. Najvyššou výdavkovou položkou boli výdavky na prevádzku Krytej plavárne v sume 502 000 Eur, čo je 31,64 % výdavkov vynakladaných na šport.

Mesto realizovalo v rámci programu **12. Kultúra** viacero kultúrnych podujatí, zabezpečovalo opravu a údržbu kultúrnych pamiatok, poskytovalo podporu kultúry grantovým systémom. Program bol plnený na 95,35 %. V rámci tohto programu poskytlo Mesto príspevok na prevádzku príspevkovej organizácii Park kultúry a oddychu, ktorý predstavoval 253 320 Eur, čo je 40,75 % z výdavkov vynaložených v roku 2012 na kultúru.

Výdavky realizované v programe **13. Prostredie pre život** boli vynakladané na fontány, verejné hodiny, údržbu vodných tokov, verejné pieskoviská a ihriská, údržbu a výsadbu mestskej zelene, deratizáciu mesta, hluk a ovzdušie a mestský mobiliár. Program bol plnený na 95,78 % z plánovaných výdavkov. Najvyššie výdavky boli vynaložené v podprograme 13.5 Údržba a výsadba mestskej zelene v sume 599 249 Eur. Prevádzkový príspevok pre ZAaRES bol poskytnutý vo výške 476 550 Eur.

Z programu **14. Bývanie** je financovaná správa a evidencia mestských bytov, bytový fond –

nájomné byty a Štátny fond rozvoja bývania. Skutočné výdavky predstavovali 26 376 Eur, čo je 58,24 % zo skutočných výdavkov realizovaných v tomto programe. Z toho 90,47 % predstavovali výdavky na prenesený výkon štátnej správy v oblasti ŠFRB, ktoré boli hradené z transferu zo štátneho rozpočtu.

Program **15. Sociálna služba** obsahuje výdavky na zabezpečenie komplexnej starostlivosti o sociálne znevýhodnené skupiny obyvateľov. Program bol plnený na 79,75 %. Najvyššie výdavky boli realizované v podprograme 15.1 Pobytové sociálne služby v sume 632 180 Eur. Nižšie plnenie výdavkov bolo ovplyvnené nenaplnením plánovaných výdavkov na mzdy v sume 91 600 Eur a nenaplnením plánovaných výdavkov na tovary a služby v objeme 94 151 Eur. Zo zdrojov podielových daní bolo v rámci programu 15. vynaložených 1 177 795,31 Eur, t.j. 6,30 %.

V programe **16. Administratíva** boli v roku 2012 realizované výdavky v objeme 15 959 828 Eur, čo predstavovalo 98,42 % z plánovaných výdavkov. Po programe 10. Vzdelávanie je druhým najnákladnejším programom. Obsahuje výdavky, ktoré nie sú priradené k ostatným programom. Splátky istín z dlhodobých bankových úverov predstavovali 10 565 616 Eur a to vzhľadom refinancovanie úverov a následný prechod platobného styku samosprávy do Československej obchodnej banky, a. s..

#### **4. Prehľad usporiadania finančných vzťahov Mesta so ŠR a s ostatnými prijatými a poskytnutými dotáciami a grantami za rok 2012**

V zmysle § 16 ods. 2 Zákona č. 583/2004 Z. z. o rozpočtových pravidlách územnej samosprávy boli k 31.12.2012 vysporiadané vzťahy Mesta s prijatými finančnými prostriedkami zo štátneho rozpočtu, s ostatnými dotáciami a grantami. Rozdiel medzi poskytnutou a skutočne použitou sumou finančných prostriedkov bol vrátený jeho poskytovateľovi na začiatku roka 2013 a ostatné nedočerpané účelové finančné prostriedky, ktoré možno dočerpať v roku 2013 budú v nedočerpanej sume v roku 2013 zaradené do rozpočtu Mesta na rok 2013.

*Tabuľka č. 8: Prehľad prijatých grantov a transferov*

Výsledky hospodárenia a Záverečný účet Mesta Banská Bystrica za rok 2012

Granty a transfery	Zdroj financovania	Príjem		Výdavok	Zostatok prostriedkov
		Zapojenie do rozpočtu z min. r.	Príjem v roku 2012		
ZŠ	ŠR		7 348 590,73	7 208 579,63	140 011,10
		2 604,00		2 604,00	
MŠ – predškolači	ŠR		103 898,00	81 503,71	22 394,29
MŠ – projekty	ŠR		9 682,75	9 682,75	
	ŠR z roku 2011	13 210,50		13 210,50	
ZŠ Hronská	ŠR		59 874,27	59 874,27	
projekt ZŠ Moskovská	EÚ	2 512,47		512,00	2 000,47
	spolufinancovanie ŠR	325,28		90,00	235,28
projekt ZŠ Radvanská	EÚ	5 572,64		5 572,64	
	spolufinancovanie ŠR	655,59		655,59	
projekt ZŠ Sitnianska	EÚ	10 620,01		10 620,01	
	spolufinancovanie ŠR	1 248,58		1 248,58	
	EÚ		11 687,05	11 687,05	
	spolufinancovanie ŠR		1 374,95	1 374,95	
projekt ZŠ Okružná	EÚ	5 557,31		17 532,37	4 254,95
	spolufinancovanie ŠR	653,80		2 215,86	500,57
Projekt od dávok k plat. Práci	EÚ		65 821,77	61 187,62	4 634,15
	spolufinancovanie ŠR		7 743,74	7 198,44	545,30
projekt ZŠ Mesto BB	EÚ	5 314,17		5 582,65	
	spolufinancovanie ŠR	651,59		656,90	
PVŠS – ŠÚ	ŠR		38 613,00	36 795,03	1 817,97
PVŠS – ŠFRB	ŠR		23 760,21	23 760,21	
PVŠS – matrika	ŠR		66 749,19	66 749,19	
PVŠS – hlásenie pobytu	ŠR		26 340,27	26 340,27	
PVŠS CdaPk	ŠR		4 423,00	4 423,00	
PVŠS – ŽP	ŠR		8 984,05	8 984,05	
PVŠS – SÚ	ŠR		78 640,50	78 640,50	
PVŠS – SÚ – od obcí	ŠR			,00	
Voľby	ŠR		79 315,69	79 315,69	
vojnové hroby	od. ost. Subj. verejnej správy		2 293,60	2 293,60	
pamätihodnosti Mesta	ŠR		4 000,00	4 000,00	
Moja bezpečnosť na ceste	ŠR		3 000,00	3 000,00	
OSV – SDS	ŠR		816 102,15	771 309,91	44 792,24
SDS – platby od obcí	od. ost. Subj. verejnej správy		460,26	460,26	
Kotva, Tymián	ŠR		75 600,00	70 434,00	5 166,00
prídavky na deti	ŠR		6 117,63	5 194,02	923,61
	ŠR z roku 2011	990,37		990,37	
hmotná núdza	ŠR		34 561,03	34 561,03	
aktívacia nezamestnaných	ŠR		2 695,99	2 695,99	
podpora zamestnanosti	EÚ		4 585,58	4 585,58	
chránené pracovisko	spolufinancovanie ŠR		809,22	809,22	
	ŠR		1 053,93	1 053,93	
	ŠR z roku 2011	801,60		801,60	
skladníci	od. ost. Subj. verejnej správy		801,60	801,60	
katastrálny úrad – ROEP	ŠR		16,60	16,60	
	zo štátneho fondu		51 888,00	51 888,00	
recyklačný fond	ŠR z roku 2011	16 894,34		,00	
rekonštr.rob.dom-projekt	ŠR		50 000,00		50 000,00
BBSK	od. ost. Subj. verejnej správy		1 000,00	1 000,00	
údržba CO krytov	iný subjekt		6 000,00	2 847,72	3 152,28
Stadetore – na údržbu	iný subjekt		1 830,63		1 830,63
SDS	iný subjekt		200,00	200,00	
MŠ	iný subjekt		500,00	495,33	4,67
ZŠ – granty v príjmoch škôl	iný subjekt		58 062	58 062,15	
OPM-CR	iný subjekt		2 000,00		2 000,00
NR-PP cyklostanovisko	iný subjekt		3 000,00		3 000,00
Sásovská dolina	iný subjekt		10 300,00	10 300,00	
detské ihrisko	iný subjekt		10 000,00		10 000,00
ZUŠ – v príjmoch školy	iný subjekt		3 500,00	3 500,00	
PR-KP	od. ost. Subj. verejnej správy		1 000,00	1 000,00	
<b>SPOLU</b>		<b>67 612,25</b>	<b>9 024 149,94</b>	<b>8 809 503,35</b>	<b>297 263,51</b>

Výsledky hospodárenia a Záverečný účet Mesta Banská Bystrica za rok 2012

Mesto Banská Bystrica je zriaďovateľom troch príspevkových organizácií. Na základe § 24 ods. 9 Zákona č. 523/2004 o rozpočtových pravidlách verejnej správy v znení neskorších predpisov má príspevková organizácia po uplynutí rozpočtového roka povinnosť vykonať zúčtovanie finančných vzťahov s rozpočtom zriaďovateľa a so štátnym rozpočtom.

V tabuľke č. 9 uvádzame informácie o výške príspevkov smerovaných príspevkovým organizáciám.

Tabuľka č. 9: Prehľad príspevkov pre príspevkové organizácie za rok 2012

	PKO	SŠTZM	ZARES
prevádzkový príspevok	253 320,00	475 725	476 550
čerpanie	253 195,50	475 725	476 550
vrátené	124,50	0	0
ostatné príspevky	93 620,67	208 000	647 777
čerpanie	93 605,93	208 000	647 777
vrátené	14,74	0	0

Okrem dotácií pre príspevkové organizácie poskytla samospráva zo svojho rozpočtu dotácie rôznym fyzickým aj právnickým osobám.

Tabuľka č. 10: Prehľad o poskytnutých dotáciách z rozpočtu Mesta Banská Bystrica za r. 2012(Eur)

Prehľad o poskytnutých dotáciách z rozpočtu Mesta Banská Bystrica			
Žiadateľ	Účel	Suma	
Elena Králiková	Krásne je žiť – 2. vydanie knihy	100	
Návrat o.z.	Vieš. Kto si? ... si veľmi...	200	
Verejná knižnica Mikuláša Kováča	BB – Mesto rodiny – rado dá im na knihy!	3000	
Stredoslovenská galéria	Pozývame Vás do galérie III.	1000	
Teodor Bindas	Jazz v BB	2000	
Vresk factory o.z.	Barbakan 2012	2000	
Štátna vedecká knižnica	Nákup literatúry do fondu	500	
Banskobystrický geomontánný park	Financovanie časopisu Bys. Permon	3000	
Enterprise	Publikácia Orbis urbi	3500	
O.z. Kultúra pre všetkých	Letom svetom umením 2012	3680	
Klub 77	Alternative music live 2012	2500	
Stredoslovenské osvetové stredisko	Víkend s fotografiou	600	
Ing. Marcel Perecár	Vydanie básnickej trilógie	300	
Nula o.z.	Organizovanie tvorby a prezentácie	970	
Stredoslovenské národopisné združenie	Nákup mobiliáru pre výstavy	1000	
Univerzita Mateja Bela	Sympóziu Cantus Choralis Slovaca	300	
Bábkové divadlo na rázcestí	Teatrálne v rámci Bábkarskej Bystrice	2000	
Kľúčik pri Matičiariku	Na baňu klopajú	1500	
Kultúre združenie Rómov Slovenska	Ľudia z rodu rómov XI. ročník	2000	
Záhrada – Centrum nezávislej kultúry, n.o.	Ako vnímať súčasný tanec	1000	
Stredoslovenské múzeum	Propagácia a kultúrno – vzdelávacie aktivity	2000	
Slovenský zväz protifašistických bojovníkov	Stretnutie generácií	1000	
O.z. Laputa	Maliar Július Flache a BB	1100	
Stred	Catch the flava summer camp 2012	2000	
Rímskokatolícka cirkev Banská Bystrica	Fončordské hody – Koncert vďaky	700	
Divadlo štúdia tanca	Lososy premiéra	2250	
Stredoslovenské osvetové stredisko	Bystrická folklórna haravara	1000	
Občianske združenie FS Urpín	55. výročie FS Urpín	750	
Oz. Big music	Gatariáda 2012	2050	
Miestny odbor Matice slovenskej	Nákup stoličiek	1500	
Spok o.z.	Workshow Animalinside	2000	
Dotácie pre kultúru a informatiku SPOLU			47500



Výsledky hospodárenia a Záverečný účet Mesta Banská Bystrica za rok 2012

Antre public s.r.o.	Digitálna publikácia BB v 16. storočí	3200
Ján Mesík – MEEN	Sprievodca po banskobystrických cintorínoch	3200
Antikomplex.sk o.z.	Stolpersteine v BB	870
Podpora komunity n.o.	Spomienky na našu Bystricu	2500
Ingrid Krajčovičová – INAK	Hravá BB	3440
Mascott s.r.o.	Banskobystrické Montmartre	1585
Arianta s.r.o.	Vzdel. Hra Medený rytier	3800
Spolok architektov Slovenska	Inform. propag. Skladačka	3850
O.z. Permon	Najstaršie dejiny mesta	1000
C.A.L.E.H. n.o.	Po stopách architekta L. Hudeca	3800
Ľirkevný zbor ECAV	Oprava hrobových miest	3968
<b>Dotácie pre Pamätihodnosti mesta</b>		<b>31213</b>
Športový klub polície	na reprezentáciu SKP a BB, mat. Tech. zabezpečenie	1 400
Plavecký oddiel KTV UMB BB	na medzinár. plavecké preteky, prenájom bazéna	3 500
BK UMB 08 BB	podpora športu v meste, prenájom telocvičnice	12 467
Juraj Vesel	rozšírenie ponuky voľnočasových aktivít,...	250
Šachový klub Tatran Harmanec Junior B.b.	činnosť klubu, súťaže družstiev, podujatia,...	1 000
Futbalový klub Jupie Banská Bystrica – Podlavice	medzinárodný mládežnícky turnaj, celoslovenský	500
Banskobystrická hokejbalová únia	organizovanie regionálnych hokejových lig v BB	500
Basket B.B., s.r.o.	preprava športovcov celoslovenskej súťaže E	7 500
Basket BB občianske združenie	Streetball tour 2012 – základné a stredné školy	16 198
Krasok. Klub Iskra BB	50. Grand Prix SNP Banská Bystrica v krasokorčuľovaní	400
Erawan Gym klub thajského boxu	podpora činnosti klubu – prenájom priestorov	200
ŠK Benecol	19. ročník medzinárodného žiackeho halového	300
FK Dukla, a.s.	športová činnosť mládeže	17 290
Školský volejbalový klub Tatran Banská Bystrica	podpora športovej činnosti mládeže	3 640
Športový klub UMB BB	klub karate, klub gymnastiky, klub atletiky	11 739
Auto Model Klub BB	tréningová činnosť mládeže, súťaže, podujatia	300
Klub prieskumníkov Pathfinder	športová činnosť združenia, športové podujatia	100
Športový klub Bystričan – Lyžiarik	športová činnosť klubu, preteky, súťaže,...	1 911
HC 05 Banská Bystrica	podpora mládežníckeho hokeja v BB,...	17 745
Klub slovenských turistov Lokomotíva Banská Bystrica	Evoľučný časový program – turistika	300
Mládež Dukla, n.o.	zabezpečenie športovej činnosti detí	6 370
TJ ŠK Sokol Jakub	činnosť súvisiaca so zabezpečením podmienok	300
Lukostrelec BB	podpora projektu Lukostreľba pre mládež	200
Krajská organizácia rómskych iniciatív	realizácia a dofinancovanie projektu letného táboru	150
ŠK kulturistiky B+B Banská Bystrica	zabezpečenie športovej prípravy	1 000
Ing. Raška Marián – MR LUNARI	Fitness Day – Night International	250
Združenie muškárov a priateľov vody	podujatie Banskobystrická muška	500
HC 05 Banská Bystrica, a.s.	Podpora hokeja v BB	25 000
EXTREME	SKATE DEPO (prvý krytý skatepark)	200
FAIR PLAY SPORTS	Rozvoj florbalu v meste Banská Bystrica	1 500
Lyžiarsky oddiel Mladosť	Podpora činnosti klubu, súťaže,...	1 000
<b>Dotácie pre šport SPOLU</b>		<b>133 710</b>
Informačné centrum mladých BB	propagácie, ceny, diplomy, súťaže, služby,...	3000
<b>Dotácie pre ICMBB SPOLU</b>		<b>3000</b>
Občianske združenie VIKTORKY	podpora vytvárania podmienok pre rozvoj aktivity	400
Občianske združenie SANARE	podpora vytvárania podmienok pre rozvoj aktivity	800
Saleziáni don Bosca – Slovenská provincia	podpora vytvárania podmienok pre rozvoj aktivity	2 300
Občianske združenie Prístav Nádeje	podpora vytvárania podmienok pre rozvoj aktivity	800
Diecézna charita	podpora vytvárania podmienok pre rozvoj aktivity	1 650
Občianske združenie Tridsaťpäťka – 35		720
<b>Dotácie pre zdravie, sociálnu starostlivosť a bytovú politiku</b>		<b>6 670</b>

<b>školský rok 2011/2012</b>		<b>850</b>
Denisa Mihalovičová	úhrada nákladov	240
Veronika Borovjaková	úhrada nákladov	120
Mária Ištvanová	pokrytie nákladov na študijný pobyt v Číne	240
Rastislav Valent	náklady na ubytovanie	250
<b>školský rok 2012/2013</b>		<b>1200</b>
Ivana Petáková	úhrada nákladov	200
Nikola Kačániová	úhrada nákladov	200
Veronika Borovjaková	úhrada nákladov	200
Rastislav Valent	úhrada nákladov	200
Mária Ištvanová	úhrada nákladov	200
Mária Púčiková	úhrada nákladov	200
<b>Štipendijný fond A. Hanzlíka SPOLU</b>		<b>2050</b>

## 5. Bilancia aktív a pasív

Tabuľka č. 11: Bilancia aktív a pasív Mesta Banská Bystrica (Eur)

<b>AKTÍVA</b>	<b>Netto 31.12.2012</b>	<b>Netto 31.12.2011</b>
<b>Spolu majetok</b>	<b>267 785 480,14</b>	<b>269 577 051</b>
<b>Neobežný majetok</b>	249 550 690,14	249 893 408
Dlhodobý nehmotný majetok	995 614,00	48 280
Dlhodobý hmotný majetok	210 601 763,16	211 896 899
Dlhodobý finančný majetok	37 953 312,98	37 948 229
<b>Obežný majetok</b>	18 136 322,19	19 596 248
Zásoby	49 155,20	56 557
Zúčtovacie vzťahy	12 270 526,39	13 807 901
Dlhodobé pohľadávky	1 297 757,01	1 730 281
Krátkodobé pohľadávky	2 125 026,55	1 546 038
Finančný majetok	2 393 857,04	2 455 471
<b>Prechodné účty aktív</b>	98 467,81	87 395

<b>PASÍVA</b>	<b>Netto 31.12.2012</b>	<b>Netto 31.12.2011</b>
<b>Spolu vlastné imanie a záväzky</b>	<b>267 785 480,14</b>	<b>269 577 051</b>
<b>Vlastné imanie</b>	226 225 245,41	242 388 392
Oceňovacie rozdiely	1 734 774,33	1 731 834
Kapitálové fondy	0,00	0
Výsledok hospodárenia minulých rokov	240 530 559,28	249 333 072
Výsledok hospodárenia za ÚO	-16 040 088,20	-8 676 514
<b>Záväzky</b>	38 453 004,02	23 419 865
Rezervy	15 541 088,57	1 682 606
Zúčtovanie medzi subjektami verejnej správy	277 275,61	74 420
Dlhodobé záväzky	7 576 457,02	2 090 990
Krátkodobé záväzky	4 836 787,56	9 149 148
Bankové úvery	10 221 395,26	10 422 701
<b>Prechodné účty pasívne</b>	3 107 230,71	3 768 794



Majetok Mesta Banská Bystrica klesol v roku 2012 o 0,66 % oproti predchádzajúcemu roku. Došlo k poklesu neobežného majetku, ktorý bol spôsobený úbytkom dlhodobého hmotného majetku o 0,61 % oproti roku 2011. Čo sa týka dlhodobého nehmotného majetku, došlo k nárastu o 947 334 Eur, čo je takmer 20-násobný nárast oproti minulému roku. Neobežný majetok klesol o hodnotu vo výške 342 717,90 Eur. V priebehu roka 2012 boli k dlhodobému hmotnému majetku a dlhodobému nehmotnému majetku vytvorené odpisy v sume 3 228 411,64 Eur.

V roku 2012 poklesli dlhodobé pohľadávky o 25 % a krátkodobé pohľadávky vzrástli o 37,45 % oproti roku 2011. K 31.12.2012 Mesto evidovalo pohľadávky po lehote splatnosti v sume 3 489 824,22 Eur.

Finančný majetok poklesol v roku 2012 o 2,51 % oproti predchádzajúcemu obdobiu. Hodnota na položke bankové účty k 31.12.2012 bola rovná sume 2 370 605,44 Eur, čo je pokles oproti roku 2011 o 2,91 %.

Hodnota rezerv vrástla v roku 2012 viac ako 8-násobne, čo spôsobil hlavne rast ostatných rezerv, ktoré vzrástli z hodnoty 458 345 Eur na hodnotu 14 413 899 Eur. Tento nárast rezerv bol spôsobený tvorbou rezervy kvôli prebiehajúcim a hroziacim súdnym sporom, pričom predpokladaný rok použitia rezerv je rok 2014. Ostatné dlhodobé rezervy – iné Mesto plánuje použiť v roku 2016. Nárast rezerv ovplyvnil aj výsledok hospodárenia za účtovné obdobie, čo sa odzrkadlilo na poklese vlastného imania ku koncu roka 2012. V porovnaní s rokom 2011 zaznamenávame pokles vlastného imania o 6,67 %. Zároveň došlo k poklesu hodnoty bankových úverov na úroveň 10 221 395,26 Eur, teda ich hodnota poklesla o 1,93 % oproti predchádzajúcemu roku.

Hodnota záväzkov vyplývajúcich zo zúčtovania so subjektami verejnej správy k 31.12.2012 bola na úrovni 277 275,61 Eur, čo je nárast oproti roku 2011 o 272,58 %. Zároveň došlo k nárastu dlhodobých záväzkov o 262,34 %.

Nárast dlhodobých záväzkov bol spôsobený presunom záväzkov Mesta v súvislosti s elektronizáciou Mesta, mosta do priemyselného parku a väčšiny projektu výstavby a obnovy miestnych komunikácií, z krátkodobých záväzkov.

Krátkodobé záväzky poklesli o 47,13 % oproti roku 2011, čo bolo spôsobené poklesom záväzkov voči dodávateľom o 78,68 % oproti roku 2011, a to na sumu 1 638 129,63 Eur. Týmto spôsobom sa prejavil presun veľkej časti krátkodobých záväzkov do dlhodobých záväzkov.

Mesto Banská Bystrica hospodáril v roku 2012 so stratou vo výške 16 040 088,20 Eur a zároveň vykazovalo kladný rozdiel príjmovej a výdavkovej časti rozpočtu v sume 587 694 Eur.

Záporný výsledok hospodárenia za rok 2012 bude vysporiadaný voči nevysporiadanému výsledku hospodárenia minulých rokov.

## **6 . Stav a vývoj dlhu Mesta**

Celková suma dlhu Mesta poklesla v sledovanom období o 201 306 Eur oproti roku 2011.

*Tabuľka č. 12: Stav a vývoj úverov Mesta Banská Bystrica za rok 2011 a 2012 (Eur)*

Úver	Výška úveru	Zostatok istiny	
		K 31.12.2012	K 31.12.2011
ČSOB – 8115/12/08720	8 348 303	8 348 303	-
ČSOB – 8116/12/08720	1 873 092	1 873 092	-
<b>ČSOB spolu</b>	<b>10 221 395</b>	<b>10 221 395</b>	<b>-</b>
Prima banka – 07/016/01	12 281 750	0	6 014 594
Prima banka – 07/104/04	4 979 088	0	2 516 107
Prima banka – 07/049/10	2 000 000	0	1 892 000
<b>Prima banka spolu</b>	<b>19 260 838</b>	<b>0</b>	<b>10 422 701</b>
ŠFRB – 601/2182/2000	760 971	408 304	446 428
ŠFRB – 601/1520/2000	529 775	303 063	328 777
ŠFRB – 601/1521/2000	987 917	564 959	613 102
ŠFRB – 601/1386/2005	1 011 585	794 159	825 094
<b>ŠFRB spolu</b>	<b>3 290 248</b>	<b>2 070 486</b>	<b>2 213 401</b>

Tabuľky 12 a 13 sú zostavené v súlade s § 17 ods. 6 zákona č. 583/2004 Z. z. o rozpočtových pravidlách územnej samosprávy v znení neskorších predpisov. Podľa tohto zákona môže mesto prijať návratné zdroje financovania, len ak celková suma dlhu neprekročí 60 % skutočných bežných príjmov predchádzajúceho rozpočtového roka a suma ročných splátok návratných zdrojov financovania neprekročí 25 % skutočných bežných príjmov predchádzajúceho rozpočtového roka.

Tabuľka č. 13: Suma celkového dlhu a jej podiel na bežných príjmoch v rokoch 2011 a 2012 (Eur)

Úver	K 31.12.2012	K 31.12.2011	Rast/pokles (+/-)
Úvery Prima banka - spolu	10 221 395	10 422 701	-201 306
<b>Celková suma dlhu</b>	<b>10 221 395</b>	<b>10 422 701</b>	<b>-201 306</b>
Skutočné bežné príjmy predchádzajúceho roka	39 735 683	37 485 276	2 250 407
<b>% podiel</b>	<b>25,72%</b>	<b>27,80%</b>	<b>-2,08%</b>

V roku 2012 poklesol podiel celkového dlhu Mesta Banská Bystrica na bežných príjmoch o 2,08 percentuálneho bodu. Mesto splňa zákonom danú požiadavku k celkovej sume dlhu. Zároveň splňa aj druhú zákonnú požiadavku k sume ročných splátok, čo uvádzame v nasledujúcej tabuľke. Podiel celkových ročných splátok poklesol oproti roku 2011 na 3,30 %, čo je ovplyvnené refinancovaním úverov a odložením splátok istiny do roku 2013.

Tabuľka č. 14: Suma ročných splátok a jej podiel na bežných príjmoch v rokoch 2011 a 2012 (Eur)

Ročné splátky	K 31.12.2012	K 31.12.2011
Úvery Prima banka - spolu	593 486	1 618 459
<b>Celková suma ročných splátok</b>	<b>593 486</b>	<b>1 618 459</b>
Skutočné bežné príjmy predchádzajúceho roka	39 735 683	37 485 276
<b>% podiel</b>	<b>1,49%</b>	<b>4,32%</b>

## 7. Vyčíslenie a usporiadanie rozpočtového hospodárenia

Tabuľka č. 15: Vyčíslenie rozpočtového hospodárenia za rok 2012

Rozpočet Mesta Banská Bystrica	Príjmy v Eur	Výdavky v Eur	Rozdiel v Eur
<b>Bežný rozpočet</b>	42 510 538	41 447 499	1 063 039
<b>Kapitálový rozpočet</b>	667 061	1 369 235	-702 174
<b>PREBYTOK</b>			<b>360 865</b>

Mesto hospodáril v roku 2012 s prebytkovým bežným rozpočtom v sume 1 063 039 Eur a so schodkovým kapitálovým rozpočtom v sume -702 174 Eur.

Pre účely odvádzania peňažných prostriedkov z prebytku rozpočtu do peňažných fondov je potrebné vylúčiť nedočerpané účelovo určené prostriedky zo štátneho rozpočtu, rozpočtu Európskej únie alebo na základe osobitného predpisu, ktoré boli poskytnuté v roku 2012 a v roku 2013 budú zapojené do rozpočtu cez príjmové finančné operácie.

Tabuľka č. 16: Vylúčenie účelovo určených prostriedkov (Eur)

Bežný rozpočet	Hodnota k 31.12.2012
Rozdiel príjmov a výdavkov	1 063 039,00
<b>Vylúčenie účelovo určených prostriedkov, z toho:</b>	<b>227 703,99</b>
Nedočerpané účelovo určené prostriedky – Sociálne služby	44 792,24
Nedočerpané účelovo určené prostriedky – Prídavok na dieťa	923,61
Nedočerpané účelovo určené prostriedky – Školstvo	164 223,36
Nedočerpané účelovo určené prostriedky – Projekty	12 170,72
Nedočerpané účelovo určené prostriedky – Kotva, Tymián	5 166,00
Výnosy	428,06
<b>Rozdiel príjmov a výdavkov po vylúčení účelovo určených prostriedkov</b>	<b>835 335,01</b>

Kapitálový rozpočet	Hodnota k 31.12.2012
Rozdiel príjmov a výdavkov	-702 174,00
<b>Vylúčenie účelovo určených prostriedkov, z toho:</b>	<b>50 000,00</b>
Nedočerpané účelovo určené prostriedky – Projekt Robotnícky dom	50 000,00
<b>Rozdiel príjmov a výdavkov po vylúčení účelovo určených prostriedkov</b>	<b>-752 174,00</b>

Po odpočítaní účelovo určených prostriedkov predstavuje rozdiel príjmov a výdavkov bežného rozpočtu 835 335,01 Eur a rozdiel príjmov a výdavkov kapitálového rozpočtu - 752 174 Eur. Z toho vyplýva, že prebytok rozpočtu predstavuje 83 161,01 Eur.

V priebehu roka boli do rozpočtu mesta zapájané príjmové finančné operácie v sume 10 847 571 Eur a výdavkové finančné operácie v objeme 10 620 742 Eur, čo malo vplyv na rozpočtové hospodárenie.

V nasledujúcej tabuľke uvádzame usporiadanie rozpočtového hospodárenia za rok 2012.

Tabuľka č. 17: Usporiadanie rozpočtového hospodárenia bežného a kapitálového rozpočtu za rok 2012

	Príjmy (Eur)	Výdavky v (Eur)	Rozdiel v (Eur)
Bežný rozpočet	42 510 538	41 447 499	1 063 039
Kapitálový rozpočet	667 061	1 369 235	-702 174
<b>Bežný a kapitálový rozpočet SPOLU</b>	<b>43 177 599</b>	<b>42 816 734</b>	<b>360 865</b>
Vylúčenie účelovo určených prostriedkov			-277 703,99
z toho:	bežné		-227 703,99
	kapitálové		-50 000
<b>Prebytok príjmov a výdavkov po vylúčení účelovo určených prostriedkov</b>			<b>83 161,01</b>
Finančné operácie	10 847 571	10 620 742	226 829
Rozpočet spolu	54 025 170	53 437 476	587 694
<b>Výsledok rozpočtového hospodárenia po vylúčení účelovo určených prostriedkov</b>			<b>309 990,01</b>

## 8 . Tvorba a použitie peňažných fondov

Tabuľka č. 18: Tvorba a použitie peňažných fondov

PEŇAŽNÉ FONDY	Rezervný fond	Fond minulých rokov	Fond rozvoja bývania	Fond opráv
počiatočný stav	868 479,49	797 139,69	125 033,09	0,00
tvorba	248 367,94	0	0,00	21 865,00
použitie	32 677,93	526 275,50	0,00	0,00
<b>stav k 31.12.2012</b>	<b>1 084 169,50</b>	<b>270 864,19</b>	<b>125 033,09</b>	<b>21 865,00</b>

Tvorba Rezervného fondu podlieha ustanoveniam § 15 ods. 4 zákona č. 583/2004 Z. z. o rozpočtových pravidlách územnej samosprávy v znení neskorších predpisov. Mesto vytvára rezervný fond vo výške určenej Mestským zastupiteľstvom, najmenej však 10 % z prebytku rozpočtu. V roku 2012 mesto tvorilo rezervný fond vo výške 248 367,94 Eur. Použitie rezervného fondu podlieha §16, ods. 8, § 15 a § 10, ods.8. V roku 2012 bolo použitých z rezervného fondu 32 677,93 Eur. Na konci roka 2012 vykazoval rezervný fond zostatok finančných prostriedkov v hodnote 1 084 169,50 Eur.

Tvorba a použitie Fondu minulých rokov podlieha zákonu č. 583/2004 Z. z. o rozpočtových pravidlách územnej samosprávy v znení neskorších predpisov a príslušným právnym predpisom schváleným Mestským zastupiteľstvom. V sledovanom období Mesto netvorilo fond minulých rokov. V roku 2012 bolo z fondu čerpaných 526 275,50 Eur, z toho sa najviac finančných prostriedkov vynaložilo na financovanie elektronizácie Mesta v sume 157 659 Eur a Rudlovský potok v sume 199 179,84 Eur. Na konci roka 2012 bol zostatok finančných prostriedkov vo výške 207 864,19 Eur.

Tvorba a použitie Fondu rozvoja bývania podlieha § 30 zákona č. 182/1993 Z. z. o vlastníctve bytov a nebytových priestorov v znení neskorších predpisov, zákonu č. 607/2003 Z. z. o štátnom fonde rozvoja bývania v znení neskorších predpisov a zákonu č. 583/2004 Z. z. o rozpočtových pravidlách územnej samosprávy v znení neskorších predpisov. Okrem uvedených zákonov podlieha tvorba a použitie fondu rozvoja bývania právnym predpisom schváleným Mestským zastupiteľstvom. V sledovanom období fond rozvoja bývania nebol tvorený ani čerpaný. Na konci roka 2012

vykazoval fond rozvoja bývania zostatok finančných prostriedkov v hodnote 125 033 Eur, čo sa rovná počiatočnému stavu na začiatku roka 2012.

Podľa § 12 a § 18 Zákona 443/2010 o dotáciách na rozvoj bývania a o sociálnom bývaní tvorí Mesto fond opráv. Na konci roka 2012 vykazoval konečný stav fondu opráv sumu 21 865 Eur. Tieto finančné prostriedky budú vyňaté z prebytku bežného a kapitálového rozpočtu.

## 9 . Hospodárenie rozpočtových a príspevkových organizácií v zriaďovateľskej pôsobnosti Mesta

V zriaďovateľskej pôsobnosti Mesta Banská Bystrica bolo k 31.12.2012 14 rozpočtových organizácií a 3 príspevkové organizácie. Rozpočet organizácií je napojený na rozpočet zriaďovateľa v zmysle zákona č. 523/2004 Z. z. o rozpočtových pravidlách verejnej správy a o zmene a doplnení niektorých zákonov.

### 9.1. Hospodárenie rozpočtových organizácií

Rozpočtové organizácie		Stav	
r.	STRANA AKTÍV	K 31.12.2012	K 31.12.2011
		netto	netto
	<b>SPOLU MAJETOK (r. 002 + r. 033 + r. 110 + r. 114)</b>	<b>7 685 702,26</b>	<b>8 662 604</b>
<b>A.</b>	<b>Neobežný majetok (r. 003 + r. 011 + r. 024)</b>	<b>6 911 383,65</b>	<b>7 998 364</b>
A.I.	Dlhodobý nehmotný majetok súčet (r. 004 až 010)	20 778,64	20 562
A.II.	Dlhodobý hmotný majetok súčet (r. 012 až 023)	6 890 605,01	7 977 802
A.III.	Dlhodobý finančný majetok súčet (r. 025 až 032)	0,00	0
<b>B.</b>	<b>Obežný majetok (r. 034 + r. 040 + r. 048 + r. 060 + r. 085 + r. 098 + r. 104)</b>	<b>752 743,94</b>	<b>643 280</b>
B.I.	Zásoby súčet (r. 035 až 039)	30 775,86	32 225
B.II.	Zúčtovanie medzi subjektami verejnej správy súčet (r. 041 až r. 047)	0,00	0
B.III.	Dlhodobé pohľadávky súčet (r. 049 až 059) <i>po lehote splatnosti</i>	0,00	0
B.IV.	Krátkodobé pohľadávky súčet (r. 061 až 084) <i>po lehote splatnosti</i>	13 454,71	1 436
B.V.	Finančné účty súčet (r. 086 až 097)	708 513,37	609 619
B.VI.	Poskytnuté návratné finančné výpomoci dlhodobé súčet (r. 099 až 103)	0,00	0
B.VII.	Poskytnuté návratné finančné výpomoci krátkodobé súčet (r. 105 až 109)	0,00	0
<b>C.</b>	<b>Časové rozlíšenie súčet (r. 111 až 113)</b>	<b>21 574,67</b>	<b>20 960</b>
<b>D.</b>	<b>Vzťahy k účtom klientov Štátnej pokladnice (účtová skupina 20)</b>	<b>0,00</b>	<b>0</b>
r.	STRANA PASÍV		
	<b>VLASTNÉ IMANIE A ZÁVÄZKY (r. 116 + r. 126 + r. 179 + r. 182)</b>	<b>7 685 702,26</b>	<b>8 662 604</b>
<b>A.</b>	<b>Vlastné imanie súčet (r. 117 + r. 120 + r. 123)</b>	<b>-458 797,85</b>	<b>-541 940</b>
A.I.	Oceňovacie rozdiely súčet (r. 118 + r. 119)	0,00	0
A.II.	Fondy súčet (r. 121 + r. 122)	0,00	0
A.III.	Výsledok hospodárenia súčet (r. 124 až 125) Nevysporiadaný výsledok hospodárenia minulých rokov (+/-428) Výsledok hosp. za účt. obd. po zdanení r.001-r.(117+120+124+126+180+183)	-458 797,85 -490 794,31 31 996,46	-541 940 -415 619 -126 321
<b>B.</b>	<b>Závazky súčet (r. 127 + r. 132 + r. 140 + r. 151 + r. 172)</b>	<b>7 874 820,83</b>	<b>8 912 450</b>
B.I.	Rezervy súčet (r. 128 až 131)	307 804,87	303 696
B.II.	Zúčtovanie medzi subjektami verejnej správy súčet (r. 133 až 139)	6 661 552,03	7 734 023
B.III.	Dlhodobé záväzky súčet (r. 141 až 150) <i>po lehote splatnosti</i>	25 892,74	33 700
B.IV.	Krátkodobé záväzky súčet (r. 152 až 171) <i>po lehote splatnosti</i>	879 571,19	841 031
B.V.	Bankové úvery a výpomoci súčet (r. 173 až 178)	0,00	0
<b>C.</b>	<b>Časové rozlíšenie (r. 180 a 181)</b>	<b>269 679,28</b>	<b>292 094</b>

Tabuľka č. 19: Bilancia aktív a pasív rozpočtových organizácií (Eur)

Výsledok hospodárenia rozpočtových organizácií za rok 2012 predstavuje zisk vo výške 31 996,46 Eur.

## 9.2. Hospodárenie príspevkových organizácií

Mesto Banská Bystrica má v zriaďovateľskej pôsobnosti 3 príspevkové organizácie, ktoré sú na rozpočet Mesta napojené príspevkom. Podľa zákona č. 523/2004 Z. z. o rozpočtových pravidlách verejnej správy a o zmene a doplnení niektorých zákonov je príspevková organizácia organizáciou, ktorá má menej ako 50 % výrobných nákladov pokrytých tržbami. K príspevkovým organizáciám Mesta patrili v roku 2012 nasledovné organizácie:

- Záhradnícke a rekreačné služby mesta (ZAaRES),
- Park kultúry a oddychu (PKO),
- Správa športových a telovýchovných zariadení mesta (SŠTZ).

V nasledujúcej tabuľke uvádzame podiel tržieb na výrobných nákladoch.

Tabuľka č. 20: Podiel tržieb na výrobných nákladoch za rok 2012 (Eur)

	ZaaRES	PKO	SŠTZM
Tržby celkom	548 621	67 376	165 589
Výrobné náklady celkom	1 750 651	462 767	1 080 387
<b>Podiel (%)</b>	<b>31,34%</b>	<b>14,56%</b>	<b>15,33%</b>

Všetky príspevkové organizácie Mesta hospodárili v roku 2012 v zákonom rozpätí tržieb k výrobným nákladom.

Bilanciu aktív a pasív príspevkových organizácií za roky 2011 a 2012 uvádzame v prílohe č. 9.

### Park kultúry a oddychu

Tabuľka č. 21: Bilančná tabuľka vybraných indikátorov vývoja hospodárenia PKO (Eur)

Príspevková organizácia	PKO		Prírastky/úbytky (+/-)	
	Rok	2011		2012
Počet zamestnancov		11	12	+
Príspevky		254 196,65	253 320,00	-
Pravidlo 50		16,83%	14,56%	-
Hodnota majetku		337 513,00	293 337,68	-
Tržby		73 941,00	67 376,45	-
Výnosy		478 081,00	496 281,02	+
Náklady		474 382,00	488 411,86	+
Osobné náklady		169 123,00	170 889,22	+
Priemerná mzda (mes.)		945,51	809,71	-
Záväzky		53 524,00	19 486,30	-
Pohľadávky		53 596,00	29 842,30	-
Výsledok hospodárenia		-80 237,00	87 817,37	+

V roku 2012 dosiahla príspevková organizácia PKO zisk vo výške 7 814,89 Eur, pričom v roku 2011 dosiahla zisk vo výške 3 699 Eur, čo znamená 111,27 %-ný nárast.

K 31.12.2012 vykazoval *nevysporiadaný výsledok hospodárenia* hodnotu 80 002,48 Eur. Táto skutočnosť nastala vplyvom vykonania veľkej účtovnej korekcie na účte 428 v súčinnosti s Mestom. Táto korekcia sa vykonávala na účte Mesta aj na účte 428 PKO a to z toho dôvodu, že PKO má v správe majetok Mesta, ktorý sa síce odpisuje, ale následne sa aj rozpúšťa do výnosov a na účet, ktorý je s Mestom kontrolovaný. Keďže sa síce majetok odpisoval, nevykonávalo sa rozpúšťanie do výnosov od roku 2008. Z toho dôvodu sa vykonala v roku 2012 veľmi vysoká korekcia, ktorá sa na účte 428 odrazila opisovaným spôsobom.

Príspevková organizácia zamestnáva v priebehu rokov 2011 a 2012 priemerne o jedného zamestnanca viac, pričom priemerná mzda sa znížila o 5,58 %.

Prevádzkový príspevok sa v porovnaní rokov 2011 a 2012 pohybuje približne na rovnakej úrovni, aj keď zaznamenávame mierny pokles.

PKO spĺňa pravidlo 50 s tým záverom, že tržby príspevkovej organizácie by mohli byť ešte niekoľkonásobne vyššie a prevádzková organizácia by toto pravidlo stále spĺňala. Výnosy aj náklady oproti roku 2011 stúpili. Na výšku výnosov mal vplyv aj výnos z dotácií od Ministerstva kultúry a VÚC, ktorý v roku 2012 PKO zaznamenalo.

Náklady aj výnosy organizácie stúpili a to náklady o 2,96 % (osobné náklady o 1,04 %) a výnosy stúpili o 3,81 %. Záväzky zaznamenali v roku 2012 pokles na hodnotu 49,20 % oproti roku 2011. Taktiež pohľadávky poklesli na hodnotu 55,68 % výšky pohľadávok v roku 2011. Doba obratu pohľadávok a záväzkov v roku 2012 oproti roku 2011 výrazne klesla, čo je pozitívny jav.

### **Správa športových a telovýchovných zariadení**

Tabuľka č. 22: Bilančná tabuľka vybraných indikátorov vývoja hospodárenia SŠTZ (Eur)

Príspevková organizácia	SŠTZ			
	Rok	2011	2012	Prírastky/úbytky (+/-)
Počet zamestnancov		13	13	
Príspevky		815 574,44	683 725,00	-
Pravidlo 50		16,37%	15,33%	-
Hodnota majetku		3 971 310,00	3 606 737,47	-
Tržby		163 667,00	165 588,87	+
Výnosy		1 091 811,00	1 084 651,86	-
Náklady		1 042 414,00	1 101 619,20	+
Osobné náklady		183 719,00	193 958,47	+
Priemerná mzda (mes.)		855,42	899,91	+
Záväzky		230 836,00	58 051,76	-
<i>Z toho po lehote splatnosti:</i>		23 145,60	284,98	-
Pohľadávky		10 839,00	17 464,73	+
<i>Z toho po lehote splatnosti:</i>		3 653,56	9 598,47	+
Výsledok hospodárenia		49 397,00	-16 967,34	-

Príspevková organizácia SŠTZ dosiahla v roku 2011 zisk vo výške 49 397 Eur. V roku 2012 dosiahla stratu vo výške -16 967,34 Eur (pokles o 134,35 %) aj z dôvodu, že náklady vzrástli

rastom odpisov DNM a DHM, ktoré tvoria najväčšiu časť celkových nákladov. V roku 2012 hodnota záväzkov oproti roku 2011 výrazne klesla, no pohľadávky mierne narástli, pričom doba obratu pohľadávok sa predĺžila. Vzhľadom na pravidlo 50 má ale príspevková organizácia možnosť zdvojnásobiť svoje tržby, ktoré má z predaja služieb.

Príspevková organizácia zamestnáva v priebehu rokov 2011 a 2012 priemerne rovnaký počet zamestnancov, pričom priemerná mzda sa zvýšila o 5,20 %. Uvedený výpočet vychádza z výšky mzdových nákladov, v ktorých sú zahrnuté aj dohody. Preto môže byť nárast priemernej mzdy spôsobený aj vyšším počtom pracovníkov na dohodu v roku 2012.

Pri celkovom príspevku od zriaďovateľa zaznamenávame pokles, a to cca o 131 850 Eur v porovnaní s rokom 2011.

SŠTZ spĺňa pravidlo 50 s tým záverom, že tržby príspevkovej organizácie by mohli byť ešte dvojnásobne vyššie a prevádzková organizácia by toto pravidlo stále spĺňala. Výnosy v porovnaní s rokom 2011 klesli o 7 159,14 Eur, čo je na úrovni 0,66 %, z toho môžeme skonštatovať, že výnosy 2012 sú na takmer rovnakej úrovni ako v roku 2011. Náklady príspevkovej organizácie zaznamenali nárast o 5,68 %. Na tejto skutočnosti majú podiel osobné náklady, ktoré narástli o 5,57 %, spotrebované nákupy s 8,83 %-ným nárastom, náklady na dane a poplatky sú 3,5 krát vyššie ako v roku 2011. Okrem toho vzrástli odpisy DNM a DHM o 7,97 % a finančné náklady vzrástli o 6,95 %. Záväzky zaznamenali v roku 2012 pokles na hodnotu 74,85 % oproti roku 2011. Pohľadávky narástli o 61,13 % výšky pohľadávok v roku 2011. Doba obratu pohľadávok narástla o 14,5 dní a doba obratu záväzkov v roku 2012 oproti roku 2011 výrazne klesla o 386 dní (z 540 dní), čo je pozitívny jav.

### Záhradnícke a rekreačné služby

Tabuľka č. 23: Bilančná tabuľka vybraných indikátorov vývoja hospodárenia ZAaRES (Eur)

	Príspevková organizácia		ZAaRES	
	Rok	2011	2012	Prírastky/úbytky (+/-)
Počet zamestnancov		103	108	+
Príspevky		1 038 378,61	1 124 326,97	+
Pravidlo 50		28,23%	31,34%	+
Hodnota majetku		2 687 951,00	2 635 909,87	-
Tržby		503 077,00	548 621,59	+
Výnosy		2 133 962,00	2 123 860,82	-
Náklady		2 106 041,00	2 121 939,91	+
Osobné náklady		1 244 328,00	1 159 638,79	-
Priemerná mzda (mes.)		707,54	615,71	-
Záväzky		118 394,00	130 099,59	+
<i>Z toho po lehote splatnosti:</i>		4 932,40	11 926,70	+
Pohľadávky		23 173,00	38 854,30	+
<i>Z toho po lehote splatnosti:</i>		19 907,19	29 184,61	+
Výsledok hospodárenia		27 921,00	1 920,91	-

Príspevková organizácia ZAaRES dosiahla v roku 2011 zisk vo výške 27 921 Eur. V roku 2012 dosiahla zisk vo výške 1 920,91 Eur (pokles o 92,82 %). Na túto skutočnosť má vplyv nižší



príspevkov od zriaďovateľa a teda pokles výnosov. Náklady naopak vzrástli aj napriek tomu, že osobné náklady, ktoré tvoria najväčšiu položku medzi nákladmi klesli, aj keď príspevková organizácia ZAaRES zamestnávala priemerne o 5 zamestnancov viac, ako v roku 2011. V roku 2012 zaznamenali záväzky aj pohľadávky nárast, pričom sa doba obratu pohľadávok predĺžila, doba obratu záväzkov zostala v porovnaní rokov 2011 a 2012 na rovnakej úrovni.

Príspevková organizácia zamestnáva v priebehu rokov 2011 a 2012, ako je vyššie uvedené, priemerne o 5 zamestnancov viac, pričom priemerná mzda sa klesla o 12,98 %. Uvedený výpočet vychádza z výšky mzdových nákladov, v ktorých sú zahrnuté aj dohody, z toho vyplýva, že priemerná mzda očistená o dohody by mala byť ešte nižšia.

Pri príspevkoch od zriaďovateľa zaznamenávame nárast o 87 948,36 Eur v porovnaní s rokom 2011. ZAaRES spĺňa pravidlo 50 s tým záverom, že tržby príspevkovej organizácie by mohli byť ešte vyššie a prevádzková organizácia by toto pravidlo stále spĺňala. Výnosy v roku 2012 v porovnaní s rokom 2011 klesli o 10 101,18 Eur. Výnosy z bežných transferov poklesli v porovnaní s rokom 2011 o 4,48 % a výnosy z kapitálových transferov poklesli oproti roku 2011 o 19,8 %. Náklady oproti roku 2011 stúpili o 15 898,91 Eur. Tieto sa nepodarilo udržať na rovnakej úrovni s rokom 2011 ani po poklese osobných nákladov o 84 689,21 Eur. Najväčší nárast sme zaznamenali pri nákladoch za služby, konkrétne pri opravách a udržiavaní a to o 41 149,48 Eur. Ďalšie väčšie položky pri raste nákladov tvoria rezervy a opravné položky z prevádzkovej činnosti, ktoré narástli o 31 615,16 Eur a finančné náklady s nárastom o 13 938,13 Eur oproti roku 2011. Záväzky zaznamenali v roku 2012 nárast na hodnotu 109,89 % oproti roku 2011. Pohľadávky narástli na hodnotu 167,67 % výšky pohľadávok v roku 2011. Doba obratu pohľadávok narástla o 8 dní a doba obratu záväzkov v roku 2012 oproti roku 2011 sa drží približne na rovnakej úrovni, klesla o 0,5 dňa.

V roku 2011 dosiahla príspevková organizácia kladný výsledok hospodárenia vo výške 26 744 Eur po zdanení. V roku 2012 mal ZAaRES kladný výsledok hospodárenia, i keď nižší o 92,82%, konkrétne v sume 1 920,91 Eur, čo je negatívny jav (berieme do úvahy, že príspevková organizácia dostala celkový balík príspevkov vo vyššej sume ako v roku 2011 a to o sumu 85 948,36 Eur). Napriek tejto skutočnosti príspevková organizácia ZAaRES vykazuje stav finančných prostriedkov na bankových účtoch k 31.12.2012 vo výške až 376 298,58 Eur.

Bilanciu nákladov a výnosov príspevkových organizácií za roky 2011 a 2012 uvádzame v prílohe č. 10.

## 10 . Podnikateľská činnosť Mesta

Mesto Banská Bystrica dosiahlo v roku 2012 zisk z podnikateľskej činnosti vo výške 1 544,94 Eur. Do podnikateľskej činnosti Mesta patrí Informačné centrum a Kuchyňa MsÚ.

Celkové náklady v sledovanom období predstavovali 52 197,61 Eur, čo je pokles oproti roku 2011 o 14,09 %. Najväčší podiel na týchto nákladoch mala spotreba materiálu a osobné náklady. Tento pokles nákladov bol ovplyvnený poklesom nákladov na spotrebu materiálu, ktoré poklesli o 24,31 % oproti roku 2011 a zároveň poklesli mzdové náklady o 4,11 % oproti predchádzajúcemu obdobiu.

Zároveň došlo k poklesu výnosov na sumu 53 742,55 Eur oproti roku 2011 o 10,26 %. Tento výrazný pokles bol vyvolaný predovšetkým poklesom tržieb za vlastné výkony a tovar o 10,10 % oproti roku 2011.

Výkaz ziskov a strát za podnikateľskú činnosť Mesta uvádzame v prílohe č. 8.

## 11 . Prehľad o poskytnutých zárukách

Mesto Banská Bystrica v roku 2012 neposkytlo žiadnu záruku. Výška poskytnutých záruk je rovná nule.

## 12 . Prílohy

**Príloha č. 1:** Príjmová časť

**Príloha č. 2:** Hodnotiaca správa o plnení programového rozpočtu Mesta Banská Bystrica k 31.12.2012

**Príloha č. 3:** Správa o výsledkoch inventarizácie

**Príloha č. 4:** Majetkové podiely Mesta Banská Bystrica

**Príloha č. 5:** Plnenie rozpočtu

**Príloha č. 6:** Štruktúra pohľadávok Mesta Banská Bystrica

**Príloha č. 7:** Štruktúra záväzkov Mesta Banská Bystrica

**Príloha č. 8:** Výkaz ziskov a strát za podnikateľskú činnosť

**Príloha č. 9:** Súvahy príspevkových organizácií

**Príloha č.10:** Výkazy ziskov a strát príspevkových organizácií

## 13 . Zoznam grafov

<b>Graf č. 1:</b> Vývoj príjmov z podielových daní v rokoch 2010 až 2012.....	4
<b>Graf č. 2:</b> Vývoj príjmov z miestnych daní a poplatkov v rokoch 2010 až 2012.....	5
<b>Graf č. 3:</b> Vývoj vybraných daní v roku 2012.....	6

## 14 . Zoznam tabuliek

<b>Tabuľka č. 1:</b> Plnenie rozpočtu v roku 2012.....	3
<b>Tabuľka č. 2:</b> Daňové príjmy za rok 2012.....	4
<b>Tabuľka č. 3:</b> Nedaňové príjmy za rok 2012.....	5
<b>Tabuľka č. 4:</b> Vývoj vybraných daní v priebehu roka 2012.....	6
<b>Tabuľka č. 5:</b> Granty a transfery za rok 2012.....	7
<b>Tabuľka č. 6:</b> Kapitálové príjmy za rok 2012.....	8
<b>Tabuľka č. 7:</b> Plnenie programového rozpočtu za rok 2012.....	9
<b>Tabuľka č. 8:</b> Prehľad prijatých grantov a transferov.....	13
<b>Tabuľka č. 9:</b> Prehľad príspevkov pre príspevkové organizácie za rok 2012.....	14
<b>Tabuľka č. 10:</b> Prehľad o poskytnutých dotáciách z rozpočtu Mesta Banská Bystrica za rok 2012.....	14
<b>Tabuľka č. 11:</b> Bilancia aktív a pasív Mesta Banská Bystrica (Eur).....	16
<b>Tabuľka č. 12:</b> Stav a vývoj úverov Mesta Banská Bystrica za rok 2011 a 2012 (Eur).....	18
<b>Tabuľka č. 13:</b> Suma celkového dlhu a jej podiel na bežných príjmoch v rokoch 2011 a 2012 (Eur).....	18
<b>Tabuľka č. 14:</b> Suma ročných splátok a jej podiel na bežných príjmoch v rokoch 2010 a 2011 (Eur).....	18

<b>Tabuľka č. 15:</b> Vyčíslenie rozpočtového hospodárenia za rok 2012.....	19
<b>Tabuľka č. 16:</b> Vylúčenie účelovo určených prostriedkov (Eur).....	19
<b>Tabuľka č. 17:</b> Usporiadanie rozpočtového hospodárenia za rok 2012 .....	20
<b>Tabuľka č. 18:</b> Tvorba a použitie peňažných fondov.....	20
<b>Tabuľka č. 19:</b> Bilancia aktív a pasív rozpočtových organizácií (Eur).....	21
<b>Tabuľka č. 20:</b> Podiel tržieb na výrobných nákladoch za rok 2012 (Eur).....	22
<b>Tabuľka č. 21:</b> Bilančná tabuľka vybraných indikátorov vývoja hospodárenia PKO.....	22
<b>Tabuľka č. 22:</b> Bilančná tabuľka vybraných indikátorov vývoja hospodárenia SŠTZ.....	23
<b>Tabuľka č. 23:</b> Bilančná tabuľka vybraných indikátorov vývoja hospodárenia ZAaRES.....	24